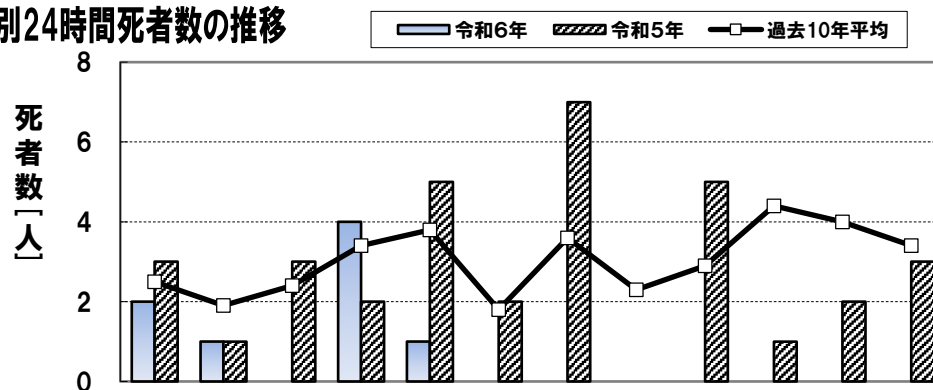


令和6年

交通事故統計 (5月末現在月報)

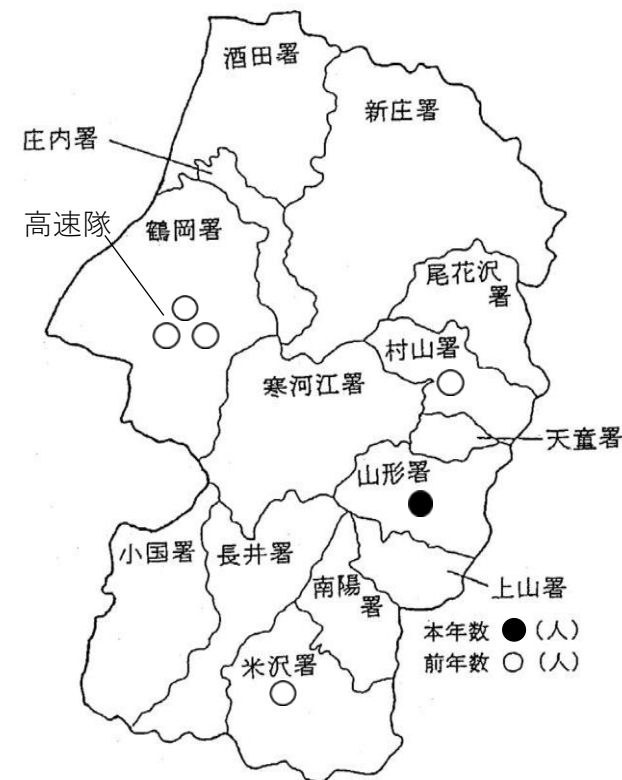
令和6年7月4日

◎月別24時間死者数の推移



区分	月	1月	2月	3月	4月	5月	6月	7月	8月	9月	10月	11月	12月	
令和6年	月別死者数	月別	2	1	0	4	1							
	(24時間)	累計	2	3	3	7	8							
	月別死者数	月別	0	0	0	0	0							
	(30日)	累計	0	0	0	0	0							
令和5年	月別死者数	月別	3	1	3	2	5	2	7	0	5	1	2	3
	(24時間)	累計	3	4	7	9	14	16	23	23	28	29	31	34
	月別死者数	月別	0	0	0	1	0	0	1	0	0	1	0	1
	(30日)	累計	0	0	0	1	1	1	2	2	2	3	3	4
過去10年平均	月別死者数	月別	2.5	1.9	2.4	3.4	3.8	1.8	3.6	2.3	2.9	4.4	4.0	3.4
	(24時間)	累計	3	4	7	10	14	16	19	22	25	29	33	36
	月別死者数	月別	0.7	0.1	0.4	0.3	0.4	0.6	0.6	0.4	0.6	0.3	0.3	0.5
	(30日)	累計	1	1	1	2	2	3	3	4	4	4	5	5

◎死亡事故発生状況(5月中)



山形県警察本部 交通部 交通企画課

目次

【1】交通事故の発生状況(全国・東北・山形)

【2】市町村別比較検討表

【3】ゼロ期間・交通死亡事故一覧表・30日死者一覧表

用語の意味

- ① 自動車 : 道路交通法施行規則第2条に定める自動車の種類から自動二輪を除いたもの
- ② こどもの事故 **【件数】** : 中学生以下のこどもが死傷した事故の件数
【死傷者数】 : 死傷した中学生以下のこどもの数
- ③ 高校生の事故 **【件数】** : 通信制を除く高校生が死傷した事故の件数
- ④ 高齢者の事故 **【件数】** : 65歳以上の者が死傷した事故の件数
【死傷者数】 : 死傷した65歳以上の者の数
- ⑤ 歩行者の事故 **【件数】** : 歩行者が死傷した事故の件数
【死傷者数】 : 死傷した歩行者の数
- ⑥ 自転車の事故 **【件数】** : 自転車に乗車中の者が死傷した事故の件数
【死傷者数】 : 自転車に乗車して死傷した者の数
- ⑦ 二輪車の事故 **【件数】** : 二輪車に乗車中の者が死傷した事故の件数
【死傷者数】 : 二輪車に乗車して死傷した者の数
- ⑧ 青年ドライバーの事故 **【件数】** : 16～29歳の自動車(原付・自動二輪を含む)が1当の事故件数
【死傷者数】 : 当該事故で死傷した全死傷者数
- ⑨ 若年ドライバーの事故 **【件数】** : 16～24歳の自動車(原付・自動二輪を含む)が1当の事故件数
【死傷者数】 : 当該事故で死傷した全死傷者数
- ⑩ 県外者の事故 **【件数】** : 第1又は第2当事者が自動車(原付・自動二輪を含む)で、かつその運転者が県外に居住する者の事故件数
【死傷者数】 : 当該事故で死傷した全死傷者数
- ⑪ 初心運転者の事故 **【件数】** : 事故車種に対応する免許を取得して1年未満の者が当事者となった事故の件数
【死傷者数】 : 当該事故で死傷した全死傷者数
- ⑫ 24時間死者(24H) : 交通事故によって、事故後24時間以内に死亡した人をいう。
(※特に表示のない場合、「死者」とは24時間死者のことをいう。)
- ⑬ 30日死者(30D) : 交通事故発生から24時間経過後30日以内に交通事故が原因で死亡した人をいう。

※ 人口 令和4年10月1日現在(総務省人口推計)

免許保有者数 令和5年12月31日現在

自動車台数 令和5年3月31日現在(登録検査自動車台数)

【1】交通事故の発生状況(全国・東北・山形)

◎全国の発生状況(概数)

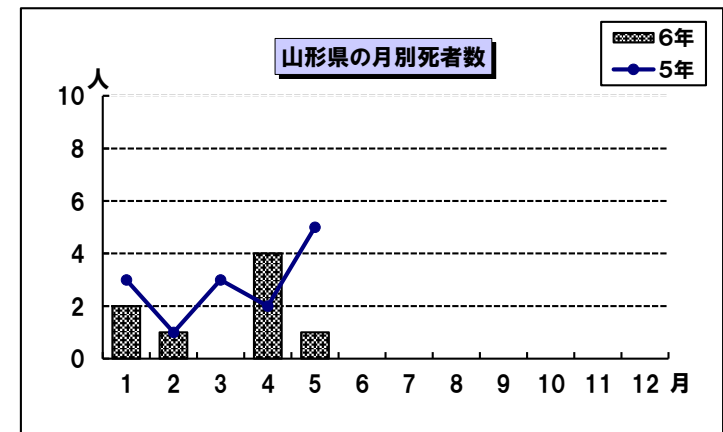
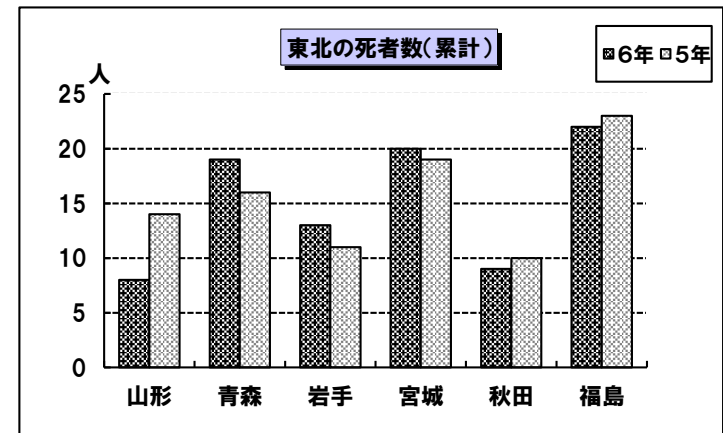
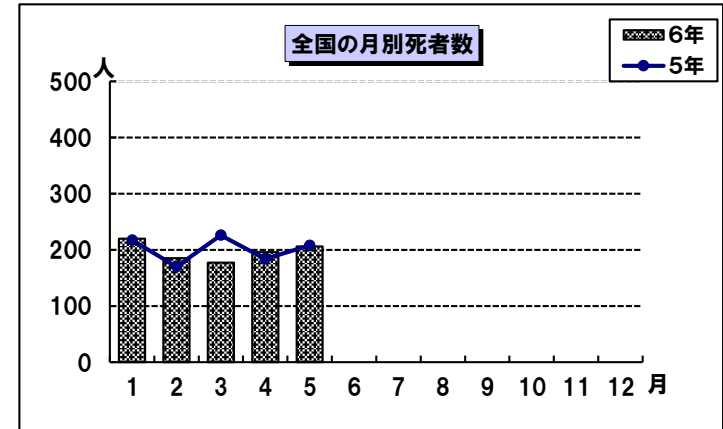
	5月末	5月中
発生件数	117,879	24,215
1日平均	776	781
増減数	-4,486	-628
増減率	-3.7%	-2.5%
死者数	984	206
1日平均	6.5	6.6
増減数	-21	-2
増減率	-2.1%	-1.0%
負傷者数	139,768	28,704
1日平均	920	926
増減数	-5,935	-1,139
増減率	-4.1%	-3.8%
内重傷	10,717	2,311

◎東北の発生状況(概数)

	5月末						
	東北計	山形	青森	岩手	宮城	秋田	福島
発生件数	5,428	1,013	883	526	1,509	370	1,127
1日平均	35.7	6.7	5.8	3.5	9.9	2.4	7.4
増減数	-557	-125	-167	-43	-90	-96	-36
増減率	-9.3%	-11.0%	-15.9%	-7.6%	-5.6%	-20.6%	-3.1%
死者数	91	8	19	13	20	9	22
月平均	18.2	1.6	3.8	2.6	4.0	1.8	4.4
増減数	-2	-6	3	2	1	-1	-1
増減率	-2.2%	-42.9%	18.8%	18.2%	5.3%	-10.0%	-4.3%
負傷者数	6,501	1,210	1,038	640	1,843	435	1,335
1日平均	42.8	8.0	6.8	4.2	12.1	2.9	8.8
増減数	-616	-130	-211	-43	-113	-117	-2
増減率	-8.7%	-9.7%	-16.9%	-6.3%	-5.8%	-21.2%	-0.1%
内重傷	703	128	77	97	189	62	150

◎山形県の発生状況(確定数)

	5月末	5月中
発生件数	1,013	202
1日平均	6.7	6.5
増減数	-125	-5
増減率	-11.0%	-2.4%
死者数	8	1
月平均	1.6	-
増減数	-6	-4
増減率	-42.9%	-80.0%
負傷者数	1,210	260
1日平均	8.0	8.4
増減数	-130	11
増減率	-9.7%	4.4%
内重傷	128	31

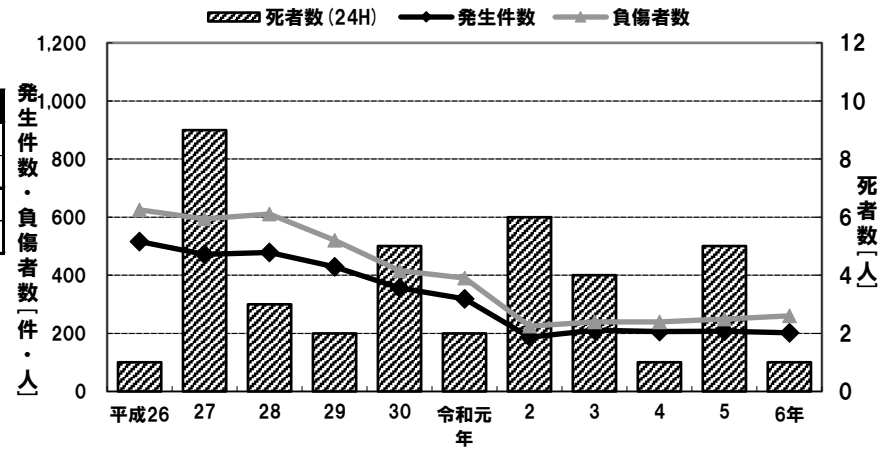


◎県内の交通事故の状況 (令和6年5月中)

①交通事故の概要

	発生件数	死者数 (24H)	死者数 (30D)	負傷者数 (内重傷)
令和6年	202	1	0	260 31
令和5年	207	5	0	249 32
増減数	-5	-4	0	11 -1
増減率 [%]	-2.4	-80.0	-	4.4 -3.1

- 前年と比べ、
負傷者数が増加、発生件数・死者数(24H)・重傷者数が減少
- 過去10年平均比では、発生件数は、136.2件減少、24時間死者数は、2.8人減少、負傷者数は、150.8人減少

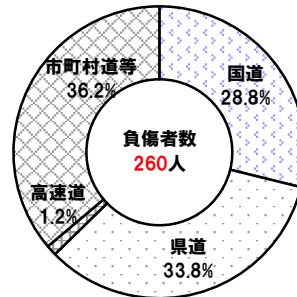
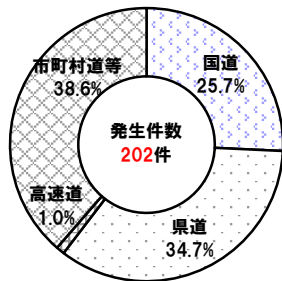


○過去10年間 (平成26～令和5年) と令和6年における5月中の発生状況

	平成26	27	28	29	30	令和元年	2	3	4	5	6年
発生件数	516	472	479	429	356	319	187	211	206	207	202
死者数 (24H)	1	9	3	2	5	2	6	4	1	5	1
死者数 (30D)	0	1	0	1	1	0	1	0	0	0	0
負傷者数	625	594	611	520	416	390	225	239	239	249	260

②道路別

	国道	県道	高速道	市町村道等
発生件数	52	70	2	78
死者数 (24H)	0	0	0	1
死者数 (30D)	0	0	0	0
負傷者数	75	88	3	94

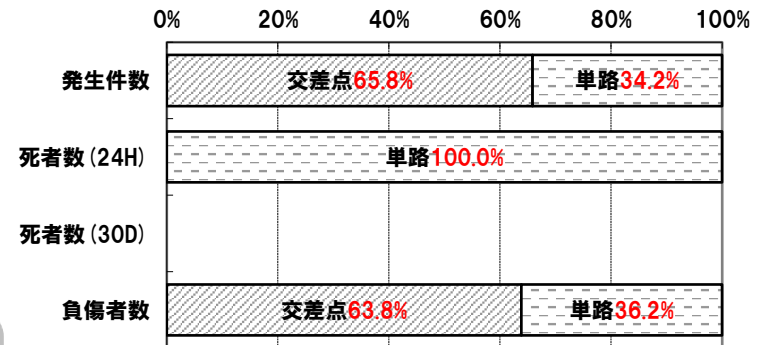


- 前年と比較し、
発生件数は、国道-3件、県道+25件、高速道+1件、市町村道等-28件
24時間死者数は、国道-1人、県道±0人、高速道-3人、市町村道等±0人

発生件数は、県道・高速道で増加、国道・市町村道等で減少
死者数は、国道・高速道で減少

③道路形状別

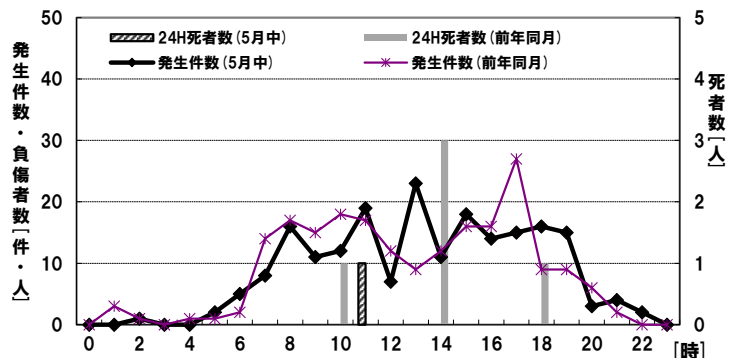
	交差点	単路
発生件数	133	69
死者数 (24H)	0	1
死者数 (30D)	0	0
負傷者数	166	94



- 前年と比較し、
発生件数は、交差点+17件、単路-22件
24時間死者数は、交差点-1人、単路-3人
負傷者数は、交差点+26人、単路-15人

④時間別

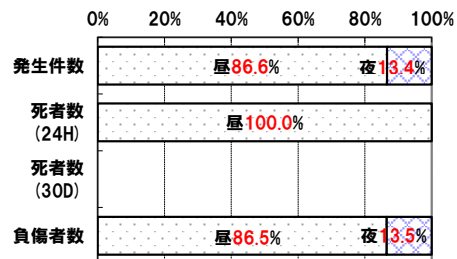
	0	1	2	3	4	5	6	7	8	9	10	11	12	13	14	15	16	17	18	19	20	21	22	23時
発生件数			1			2	5	8	16	11	12	19	7	23	11	18	14	15	16	15	3	4	2	
死者数(24H)												1												
死者数(30D)																								
負傷者数			1			5	6	10	17	11	13	28	9	27	14	27	21	18	22	19	4	5	3	



●前年と比較し、発生件数は、5時台、6時台、11時台、13時台、15時台、18時台、19時台、21時台、22時台が増加

⑤昼夜別

	昼	夜
発生件数	175	27
死者数(24H)	1	0
死者数(30D)	0	0
負傷者数	225	35



●前年と比較し、発生件数は、昼間-4件、夜間-1件
24時間死者数は、昼間-3人、夜間-1人
●発生件数は昼間の割合が8割以上

⑥年齢層別

	子ども								合計
	幼児	小学生	中学生	高校生	～24歳	25～64歳	高齢者		
死者数(24H)	0	0	0	0	0	0	0	1	1
(構成率)	0.0%	—	—	—	0.0%	0.0%	0.0%	100.0%	100.0%
死者数(30D)	0	0	0	0	0	0	0	0	0
(構成率)	—	—	—	—	—	—	—	—	—
負傷者数	16	4	9	3	10	30	153	51	260
(構成率)	6.2%	1.5%	3.5%	1.2%	3.8%	11.5%	58.8%	19.6%	100.0%

5月中の24時間死者は1人で、内高齢者が1人
●負傷者数は、高齢者が19.6%

⑦原因(違反)別～第1当事者～

ア 車両運転者

	最高速度	はみ禁等	信号無視	一時不停止	歩行者妨害	前方不注意	安全不確認	その他	車両計
発生件数	0	8	16	30	6	44	32	66	202
(構成率)	0.0%	4.0%	7.9%	14.9%	3.0%	21.8%	15.8%	32.7%	100.0%
死者数(24H)	0	0	0	0	0	1	0	0	1
(構成率)	—	—	—	—	—	100.0%	—	—	100.0%
死者数(30D)	0	0	0	0	0	0	0	0	0
(構成率)	—	—	—	—	—	—	—	—	—

イ 歩行者

	直前横断	飛び出し	その他	歩行者計	合計
発生件数	0	0	0	0	202
(構成率)	—	—	—	—	100.0%
死者数(24H)	0	0	0	0	1
(構成率)	—	—	—	—	100.0%
死者数(30D)	0	0	0	0	0
(構成率)	—	—	—	—	—

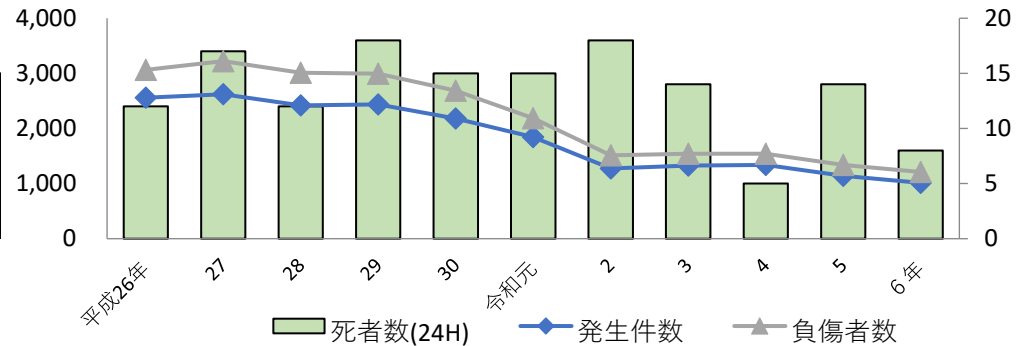
●第1当事者の事故原因については
・前方不注意 21.8%
・安全不確認 15.8%
※事故原因その他については、運転操作、動静不注視等

◎県内の交通事故の状況(令和6年5月末)

①交通事故の概要

	発生件数	死者数(24H)	死者数(30D)	負傷者数	(内重傷)
令和6年	1,013	8	0	1,210	128
令和5年	1,138	14	1	1,340	114
増減数	-125	-6	-1	-130	14
増減率[%]	-11.0	-42.9	-100.0	-9.7	12.3

●前年と比較し、重傷者数が増加、発生件数・死者数・負傷者数が減少

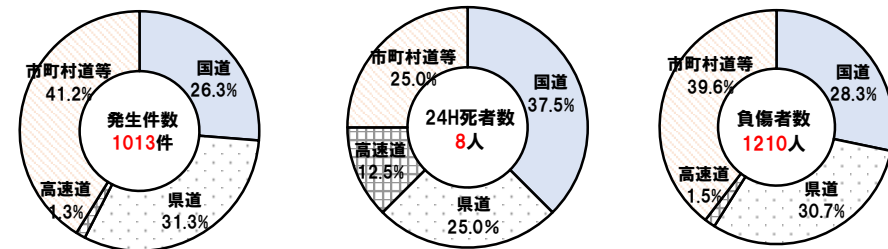


○過去10年間(平成26～令和5年)と令和6年における5月末の発生状況

	平成26年	27	28	29	30	令和元	2	3	4	5	6年
発生件数	2,560	2,621	2,421	2,434	2,182	1,842	1,275	1,329	1,339	1,138	1,013
死者数(24H)	12	17	12	18	15	15	18	14	5	14	8
死者数(30D)	2	3	0	4	3	1	3	1	1	1	0
負傷者数	3,064	3,222	3,013	2,996	2,688	2,185	1,511	1,540	1,540	1,340	1,210

②道路別

	国道	県道	高速道	市町村道等
発生件数	266	317	13	417
死者数(24H)	3	2	1	2
死者数(30D)	0	0	0	0
負傷者数	342	371	18	479

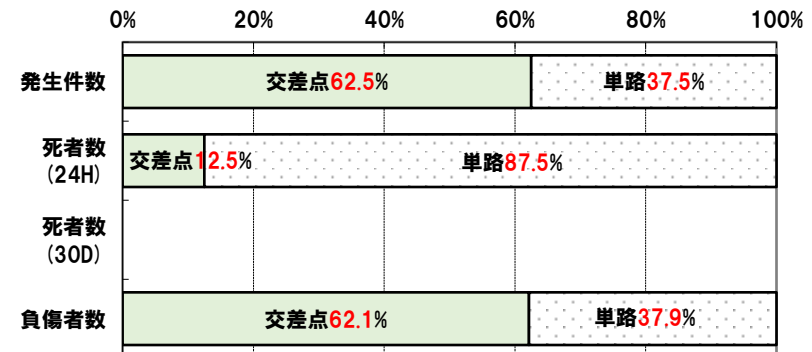


●前年と比較し

発生件数は、国道-20件、県道-25件、高速道-10件、市町村道等-70件
 24時間死者数は、国道-2人、県道±0人、高速道-4人、市町村道等±0人
 発生件数は、いずれの路線でも減少
 死者数は、国道・高速道で減少

③道路形状別

	交差点	単路
発生件数	633	380
死者数(24H)	1	7
死者数(30D)	0	0
負傷者数	752	458

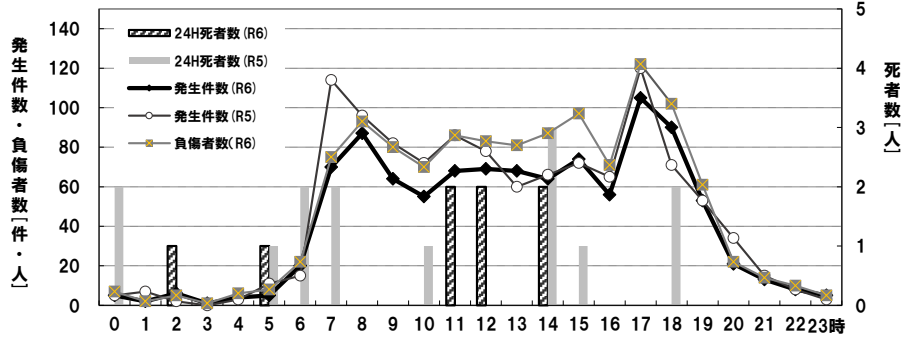


●前年と比較し

発生件数は、交差点-80件、単路-45件
 24時間死者数は、交差点-5人、単路-1人

④時間別

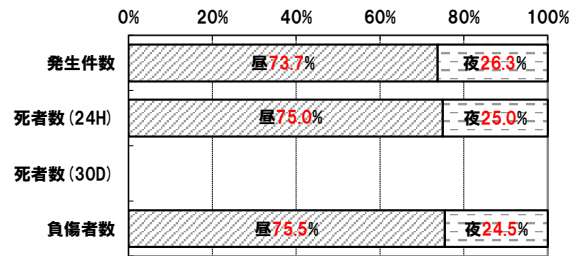
	0	1	2	3	4	5	6	7	8	9	10	11	12	13	14	15	16	17	18	19	20	21	22	23時
発生件数	5	2	6	1	4	5	20	70	87	64	55	68	69	68	64	74	56	105	90	53	21	13	8	5
死者数(24H)			1		1							2	2		2									
死者数(30D)																								
負傷者数	7	2	5	1	6	8	22	75	93	80	70	86	83	81	87	97	71	122	102	61	22	14	10	5



●前年と比較し、発生件数は
 2時台+4件、3時台+1件、4時台+1件、6時台+5件、13時台+8件、15時台+2件
 18時台+19件、23時台+2件

⑤昼夜別 ※ ()内は前年比

	昼	夜
発生件数	747 (-113)	266 (-12)
死者数(24H)	6 (-3)	2 (-3)
死者数(30D)	0 (-1)	0 (±0)
負傷者数	913 (-103)	297 (-27)



⑥年齢層別 ※ ()内は前年比

	こども	幼児	小学生	中学生	高校生	~24歳	25~64歳	高齢者	合計
死者数(24H)	0 (-3)	0 (-3)	0 (±0)	0 (±0)	0 (±0)	0 (-2)	2 (-1)	6 (±0)	8 (-6)
(構成率)	0.0%	0.0%	0.0%	0.0%	0.0%	0.0%	25.0%	75.0%	100.0%
死者数(30D)	0 (±0)	0 (±0)	0 (±0)	0 (±0)	0 (±0)	0 (±0)	0 (±0)	0 (-1)	0 (-1)
(構成率)	—	—	—	—	—	—	—	—	—
負傷者数	43 (-8)	10 (+1)	27 (+8)	6 (-17)	37 (+3)	98 (-34)	772 (-117)	260 (+26)	1210 (-130)
(構成率)	3.6%	0.8%	2.2%	0.5%	3.1%	8.1%	63.8%	21.5%	100.0%

⑦原因(違反)別~第1当事者~ ※ ()内は前年比

ア 車両運転者

	最高速度	はみ禁等	信号無視	一時不停止	歩行者妨害	前方不注意	安全不確認	その他	車両計
発生件数	0 (-2)	44 (-9)	62 (+3)	117 (-33)	35 (-21)	227 (+23)	117 (+19)	411 (-105)	1013 (-125)
(構成率)	0.0%	4.3%	6.1%	11.5%	3.5%	22.4%	11.5%	40.6%	100.0%
死者数(24H)	0 (±0)	3 (-2)	0 (±0)	0 (-2)	0 (-2)	4 (+1)	0 (±0)	1 (-1)	8 (-6)
(構成率)	0.0%	37.5%	0.0%	0.0%	0.0%	50.0%	0.0%	12.5%	100.0%
死者数(30D)	0 (±0)	0 (±0)	0 (±0)	0 (±0)	0 (-1)	0 (±0)	0 (±0)	0 (±0)	0 (-1)
(構成率)	—	—	—	—	—	—	—	—	—

●24時間死者数は8人

うち高齢者は6人

・四輪運転 2人、同乗中 4人

・歩行者 1人

・二輪運転 1人

・自転車 0人

●30日死者数は0人

イ 歩行者

	直前横断	飛び出し	その他	歩行者計
発生件数	0 (±0)	0 (±0)	0 (±0)	0 (±0)
(構成率)	—	—	—	—
死者数(24H)	0 (±0)	0 (±0)	0 (±0)	0 (±0)
(構成率)	—	—	—	—
死者数(30D)	0 (±0)	0 (±0)	0 (±0)	0 (±0)
(構成率)	—	—	—	—

合計	1013 (-125)
(構成率)	100.0%
発生件数	8 (-6)
(構成率)	100.0%
死者数	0 (-1)
(構成率)	—

●前年と比較し

発生件数は、はみ禁等-9件、信号無視+3件、一時不停止-33件、歩行者妨害-21件、前方不注意+23件、安全不確認+19件

⑧類型別

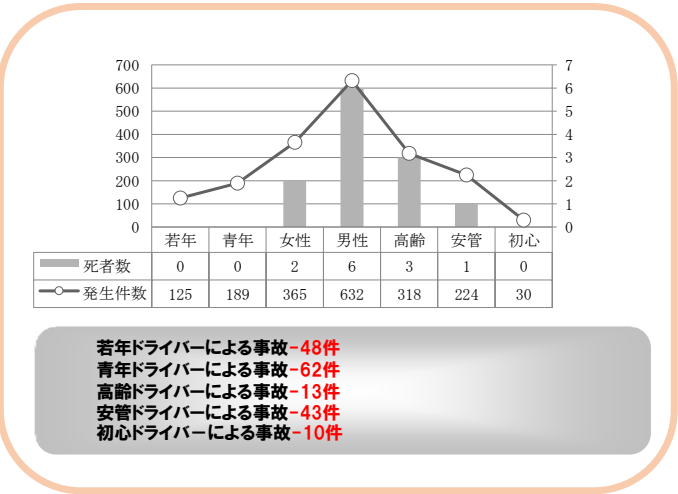
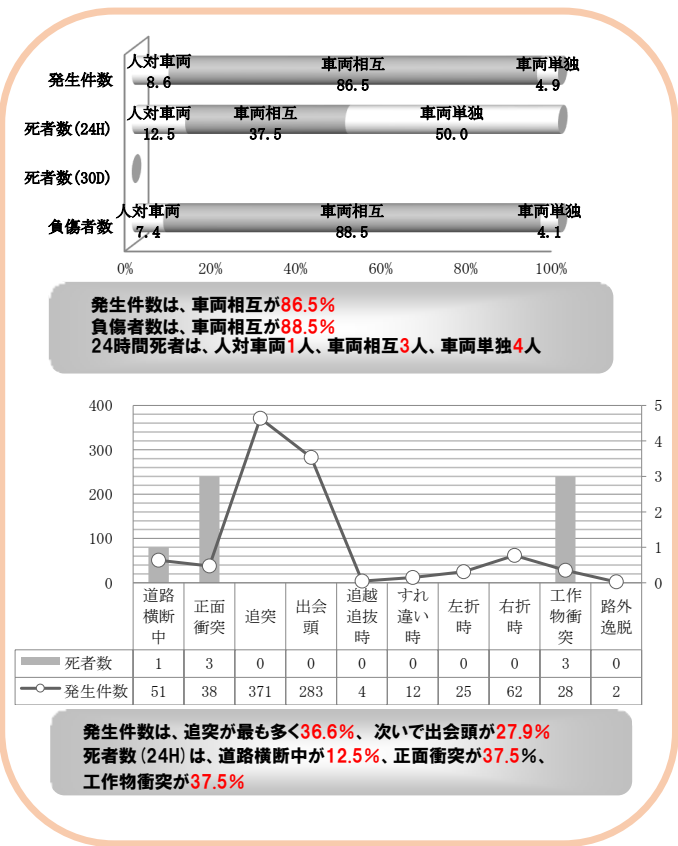
	発生件数		死者数(24H)		死者数(30D)		負傷者数	
		前年比		前年比		前年比		前年比
人対車両	87	4	1	-3		-1	89	10
道路横断中	51	4	1	-2		-1	53	9
その他	36			-1			36	1
車両相互	876	-134	3	-4			1071	-142
正面衝突	38	-1	3	-2			60	-5
追突	371	-75					434	-118
出会頭	283	-53		-2			353	-29
追越追抜時	4						4	
すれ違い時	12	-2					15	-2
左折時	25	7					32	12
右折時	62	-3					71	-6
その他	81	-7					102	6
車両単独	50	5	4	1			50	2
工作物衝突	28	-2	3				29	-3
路外逸脱	2	-1					2	-1
転倒・その他	20	8	1	1			19	6
列車								
総計	1013	-125	8	-6		-1	1210	-130

●前年と比較し、
発生件数は、人対車両+4件(+4.8%)、車両相互-134件(-13.3%)、車両単独+5件(+11.1%)
24時間死者は、人対車両-3人、車両相互-4人、車両単独が+1人

⑨ドライバー別(第1当事者)

	発生件数		死者数(24H)		死者数(30D)		負傷者数	
		前年比		前年比		前年比		前年比
若年ドライバー	125	-48		-1			147	-58
青年ドライバー	189	-62		-5			224	-76
女性ドライバー	365	-64	2	-1		-1	443	-79
男性ドライバー	632	-63	6	-5			751	-53
高齢ドライバー	318	-13	3	-1			383	-3
安管ドライバー	224	-43	1				274	-26
初心ドライバー	30	-10		-1			33	-14

●前年と比較し、
発生件数は、若年-27.7%、青年-24.7%、高齢-3.9%、安管-16.1%



⑩高齢者被害

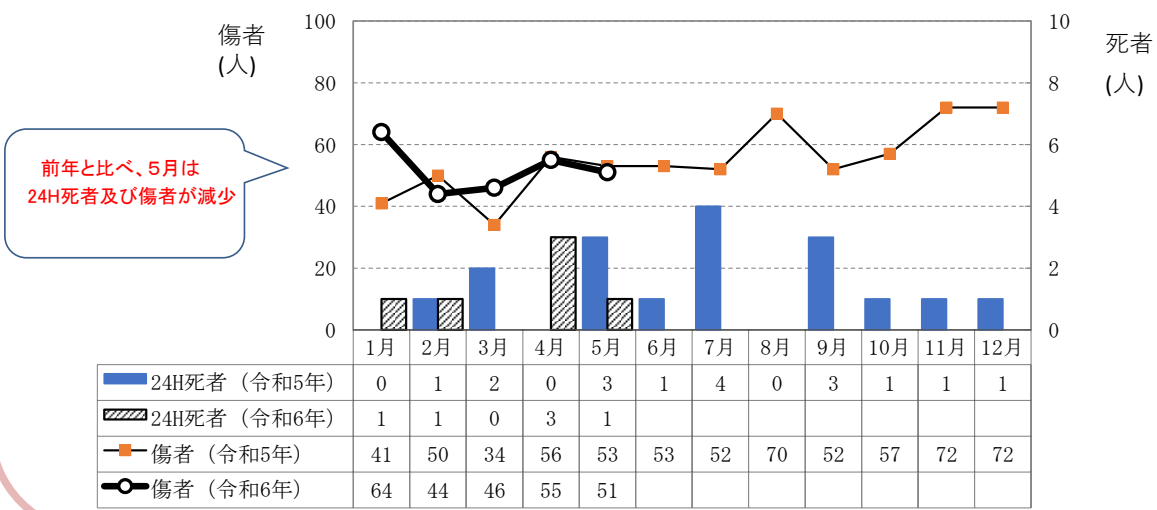
[1]発生状況

	発生件数		死者数(24H)		死者数(30D)		負傷者数	
		前年比		前年比		前年比		前年比
高齢被害	243	24	6	0	0	-1	260	26

[2]状態別死者数

	死者数(24H)		死者数(30D)	
		前年比		前年比
歩行者	0	-3	0	-1
横断中	0	-2	0	-1
その他	0	-1	0	0
自転車	0	0	0	0
二輪車	0	0	0	0
四輪車	6	3	0	0
運転中	2	0	0	0
同乗中	4	3	0	0
その他	0	0	0	0
計	6	0	0	-1

高齢者の月別死傷者数(令和5年と令和6年)



⑪飲酒事故

	発生件数		死者数(24H)		死者数(30D)		負傷者数	
		前年比		前年比		前年比		前年比
飲酒事故	5	-1	0	0	0	0	5	-2

※飲酒事故は原付以上

⑫携帯電話関連

	発生件数		死者数(24H)		死者数(30D)		負傷者数	
		前年比		前年比		前年比		前年比
携帯電話関連	9	3	0	-1	0	0	11	5

【2】市町村別比較統計表(5月末現在)

○人口1万人当りの発生件数

ワースト順位	市町村名	1万人当り発生件数
1	天童市	14.66
2	東根市	14.20
3	川西町	13.71
4	米沢市	12.81
5	上山市	12.79
6	金山町	12.48
7	三川町	12.08
8	新庄市	11.49
9	山形市	10.88
10	西川町	10.77
11	寒河江市	10.64
12	河北町	10.02
13	中山町	9.59
14	尾花沢市	8.53
15	南陽市	8.46
16	大江町	8.24
17	酒田市	8.20
18	鶴岡市	7.74
19	高畠町	6.91
20	朝日町	6.65
21	最上町	6.59
22	村山市	6.50
23	飯豊町	6.34
24	庄内町	6.19
25	白鷹町	5.65
26	山辺町	5.23
27	大石田町	4.86
28	長井市	4.27
29	舟形町	4.20
30	小国町	2.94
31	戸沢村	2.55
31	遊佐町	1.61
31	真室川町	1.47
31	大蔵村	0.00
31	鮭川村	0.00

○第1当事者の居住地別

ワースト順位	市町村名	1万人当り発生件数
1	金山町	14.57
2	村山市	14.38
3	河北町	14.14
4	大石田町	12.97
5	天童市	12.05
6	東根市	11.07
7	大江町	10.98
8	川西町	10.83
9	中山町	10.55
10	舟形町	10.50
11	山辺町	10.46
12	寒河江市	10.13
13	白鷹町	9.69
14	上山市	9.59
15	米沢市	9.55
16	山形市	9.37
17	真室川町	8.82
18	新庄市	8.77
19	西川町	8.62
20	鶴岡市	8.33
21	高畠町	8.29
22	飯豊町	7.92
23	南陽市	7.45
24	長井市	7.37
25	遊佐町	7.24
26	酒田市	7.18
27	尾花沢市	7.11
28	大蔵村	6.97
29	三川町	5.37
30	庄内町	5.16
31	朝日町	3.33
32	鮭川村	2.67
33	最上町	2.63
34	戸沢村	2.55
34	小国町	0.00

○第1当事者の居住地別

免許保有者数別

ワースト順位	市町村名	1万人当り発生件数
1	金山町	20.03
2	河北町	19.25
3	村山市	19.24
4	大石田町	17.75
5	天童市	16.79
6	東根市	15.31
7	大江町	15.25
8	舟形町	15.18
9	川西町	15.16
10	山辺町	14.13
11	米沢市	14.09
12	中山町	14.00
13	寒河江市	13.89
14	山形市	13.55
15	上山市	13.44
16	白鷹町	12.99
17	真室川町	12.58
18	新庄市	12.50
19	西川町	11.85
20	鶴岡市	11.69
21	高畠町	11.31
22	長井市	10.69
23	飯豊町	10.64
24	南陽市	10.33
25	酒田市	10.06
26	大蔵村	9.88
27	尾花沢市	9.84
28	遊佐町	9.82
29	三川町	7.73
30	庄内町	6.96
31	朝日町	4.62
32	最上町	3.74
33	鮭川村	3.68
34	戸沢村	3.60
34	小国町	0.00

○第1当事者の居住地別

自動車台数別

ワースト順位	市町村名	1万台当り発生件数
1	河北町	15.27
2	金山町	14.91
3	村山市	14.25
4	天童市	13.27
5	大石田町	13.08
6	東根市	13.06
7	山辺町	12.68
8	大江町	11.81
9	山形市	11.72
10	米沢市	11.68
11	中山町	11.49
12	川西町	11.14
13	上山市	11.01
14	舟形町	10.96
15	寒河江市	10.93
16	白鷹町	9.84
17	鶴岡市	9.61
18	新庄市	9.58
19	真室川町	9.31
20	高畠町	8.78
21	西川町	8.74
22	南陽市	8.32
23	長井市	8.02
24	酒田市	7.94
25	飯豊町	7.63
26	遊佐町	7.40
27	尾花沢市	6.88
28	大蔵村	6.72
29	三川町	5.60
30	庄内町	5.45
31	朝日町	3.42
32	最上町	2.77
33	戸沢村	2.55
34	鮭川村	2.52
34	小国町	0.00

○死者の居住地別

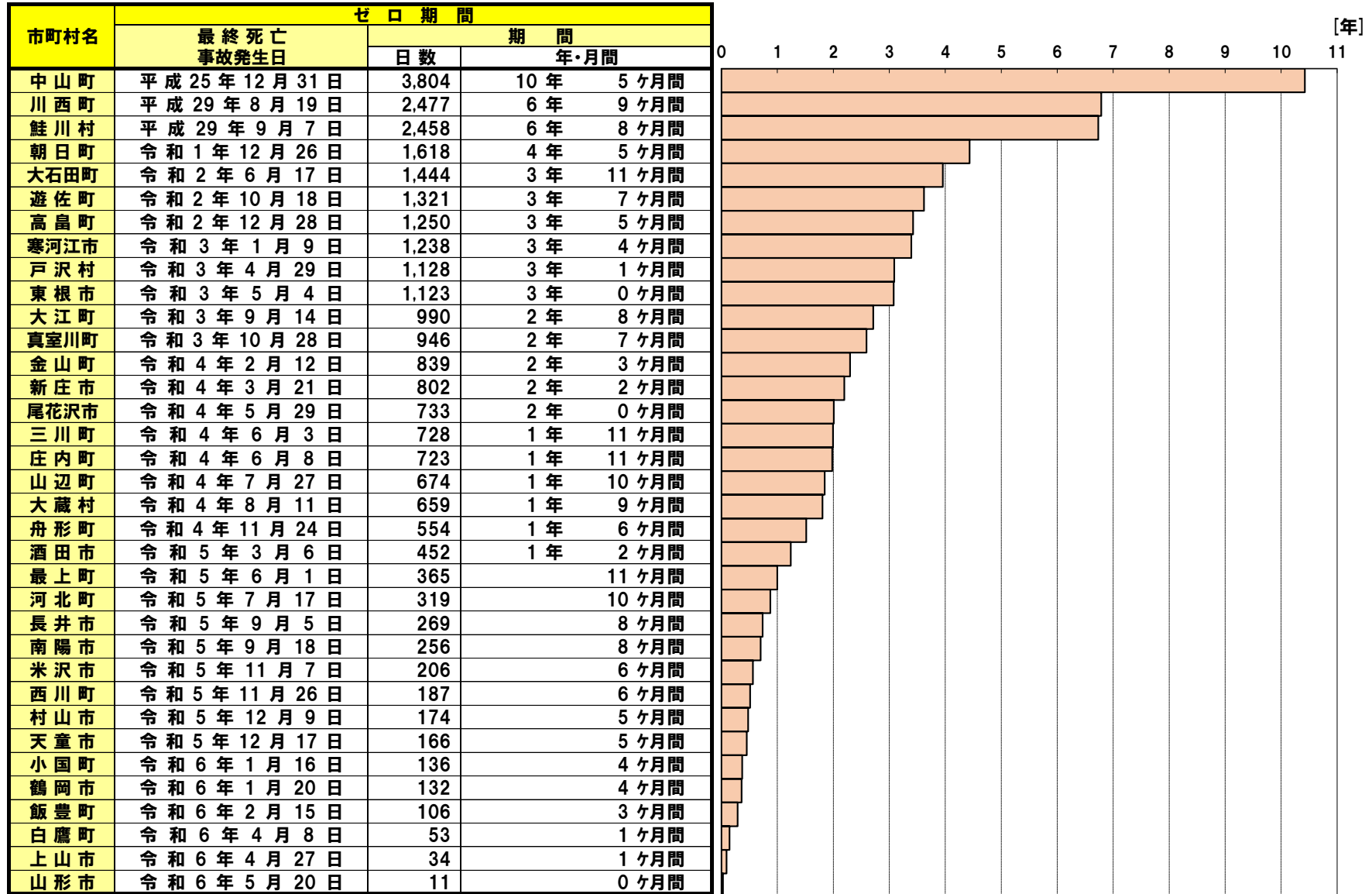
ワースト順位	市町村名	1万人当り死者数
1	白鷹町	1.61
2	飯豊町	1.58
3	小国町	1.47
4	村山市	0.46
4	米沢市	0.13
4	鶴岡市	0.08
4	山形市	0.04
4	山辺町	0.00
4	中山町	0.00
4	酒田市	0.00
4	遊佐町	0.00
4	三川町	0.00
4	川西町	0.00
4	新庄市	0.00
4	金山町	0.00
4	最上町	0.00
4	舟形町	0.00
4	真室川町	0.00
4	大蔵村	0.00
4	鮭川村	0.00
4	戸沢村	0.00
4	東根市	0.00
4	寒河江市	0.00
4	河北町	0.00
4	西川町	0.00
4	朝日町	0.00
4	大江町	0.00
4	天童市	0.00
4	南陽市	0.00
4	高畠町	0.00
4	長井市	0.00
4	上山市	0.00
4	尾花沢市	0.00
4	大石田町	0.00
4	庄内町	0.00

(人口は令和4年10月1日、免許保有者数は令和5年12月31日、自動車台数は令和5年3月31日現在)

**【3】ゼロ期間
交通死亡事故一覧表
30日死者一覧表**

◎ 市町村別死亡事故発生状況（ゼロ期間・高速道以外）

令和6年5月31日 現在



令和6年(2024年) 交通死亡事故一覧

累計 件数 死者	発生日時	発生 市町村 (署)	道路別			道路形状		昼夜		前照灯		当事者A				当事者B				高 齢 被 害 者	高 ク ラ ブ	運転者A					複 数 死 者	自 体 防 護	概 要				
			国 道	県 道	そ の 他	交 差 点	単 路	昼	夜	向 き	効 果	種 別	年 齢	性 別	居 住 地	傷 害 等	種 別	年 齢	性 別			居 住 地	傷 害 等	高 齢	青 年	女 性				安 管	県 外		
1 1	1/16 5 火・雪	小国町 (小国署)	○			○		○		下		大 貨	59	男	岩手県		普 乗	80	男	小国町	死 亡	○	×					○		○	1	1	Aは、凍結路面の左カーブを進行中、自車を滑走させ対向車線に進出し、対向してきたBと衝突したものの。
2 2	1/20 2 土・晴	鶴岡市 (鶴岡署)			○	○		○		下		軽 乗	52	男	鶴岡市		歩 行者	48	男	鶴岡市	死 亡								○			Aは、直線道路を進行中、自車進路を右から左に横断していたBと衝突したものの。	
3 3	2/15 12 木・晴	飯豊町 (長井署)		○		○	○	○				軽 貨	81	男	飯豊町	死 亡						○	×	○				◎		1	Aは、緩やかな左カーブを進行中、進路左側の電力柱に衝突したものの。		
4 5	4/8 14 月・曇	白鷹町 (長井署)	○			○	○					軽 乗	64	女	白鷹町	重 傷	普 乗	47	女	白鷹町	重 傷	○	△			○		○	◎	◎	2	◎	A(同乗90歳女性、70歳男性死亡)は、右カーブを進行中、自車を対向車線へと進出させ、対向直進してきたBと衝突したものの。
5 6	4/15 12 月・晴	米沢市 (高速隊)			◎	○	○					普 乗	77	男	米沢市	重 傷						○	△	○						○	3	A(同乗75歳女性死亡)は、直線道路を進行中、進路左側のクッションドラム及びガードレールに衝突したものの。	
6 7	4/27 11 土・晴	上山市 (上山署)		○		○	○					大 自 二	62	男	村山市	死 亡													○		4	Aは、下り勾配の右カーブを進行する際、自車を転倒させ、路外に逸脱したものの。	
7 8	5/20 11 月・晴	山形市 (山形署)			○	○	○					普 乗	66	男	山形市							○	×	○						○	5	A(同乗74歳男性死亡)は、単路を進行中、進路左前方のブロック塀に衝突したものの。	

【凡例】・発生市町村欄の()は、所轄警察署
 ・○印下部の数字は、死者数の累計(◎は高速道)
 ・高齢は65歳以上、青年は29歳以下
 ・県外は、運転者Aの住所が県外の場合
 ・前照灯は事故件数。夜間における車両対自転車・歩行者の場合の車両の前照灯の状態。
 (「下」は下向き、「小」は車幅灯、「霧」はフォグランプ)
 ・高クラブは、高齢被害者の高齢クラブ加入状況のこと。○は加入、×は未加入、△は不明。
 ・自体防護は、自動車・二輪乗車中死者のシートベルト・チャイルドシート又はヘルメット着用の有無のこと。
 ○は着用、●は非着用、◎は非着用のもので着用していれば助かったかもしれない者。△は不明、▲は装備なし。

令和6年 30日死者一覧

累計 件数 死者	発生日時	死亡日時 (経過日数)	発生 市町村 (署)	道路別			道路形状		昼夜		前照灯		当事者A				当事者B				高 齢 被 害	高 ク ラ ブ	運転者A					複 数 死 者	自 体 防 護	概 要
				国 道	県 道	そ の 他	交 差 点	単 路	昼	夜	向 き	効 果	種 別	年 齢	性 別	居 住 地	傷 害 等	種 別	年 齢	性 別			居 住 地	傷 害 等	高 齢	青 年	女 性			

- 【凡例】
- 発生市町村欄の()は、所轄警察署
 - 印下部の数字は、死者数の累計(◎は高速道)
 - 高齢は65歳以上、青年は29歳以下
 - 県外は、運転者Aの住所が県外の場合
 - 前照灯は事故件数。夜間における車両対自転車・歩行者の場合の車両の前照灯の状態。
(「下」は下向き、「小」は車幅灯、「霧」はフォグランプ)
 - 高クラブは、高齢被害者の高齢クラブ加入状況のこと。○は加入、×は未加入、△は不明。
 - 自体防護は、自動車・二輪乗車中死者のシートベルト・チャイルドシート又はヘルメット着用の有無のこと。
○は着用、●は非着用、◎は非着用の中で着用していれば助かったかもしれない者。▲は装備なし。

30日死者数(R6.5月末現在)

	令和6年	令和5年	前年比	増減率
30日死者	0	1	-1	-100.0%
24H死者	8	14	-6	-42.9%
全死者	8	15	-7	-46.7%
30日/全死者	—	6.7%	—	—

月別30日死者数(発生日)

