

7月25日からの大雨に関する第8回災害対策本部員会議

日時：令和6年8月20日（火）13：00

場所：県庁5階 502会議室

次 第

1 開 会

2 挨 拶

3 被害の概況及び復旧に向けた対応について

4 知事の指示事項

5 閉 会

令和 6 年 8 月 2 0 日 1 3 時 0 0 分
第 8 回 災 害 対 策 本 部 員 会 議 資 料

7 月 2 5 日 からの大雨等の被害の概況 及び復旧に向けた対応について

(令和 6 年 8 月 19 日 12 時 現在)

※下線部は前回まとめ (8月15日9時現在) からの変更点

1 被害の概況

(1) 人的被害

死者：3人 (新庄市2、酒田市1)

軽傷：4人 (舟形町1、新庄市3)

(2) 建物被害 (住家)

市町村	全壊	半壊	一部破損	床上浸水	床下浸水	計
鶴岡市				14	95	109
酒田市	<u>10</u>	<u>224</u>		<u>31</u>	<u>439</u>	<u>704</u>
新庄市		<u>20</u>	<u>34</u>	34	<u>138</u>	<u>226</u>
上山市					1	1
尾花沢市	1	1			2	4
南陽市					<u>17</u>	<u>17</u>
大石田町					3	3
飯豊町					1	1
最上町				5	12	17
舟形町	1			11	12	24
真室川町	1		3	15	46	65
大蔵村				2	13	15
鮭川村	4	<u>11</u>	<u>53</u>	4	0	<u>72</u>
戸沢村						(300)※暫定値
三川町					16	16
庄内町			<u>1</u>	9	<u>50</u>	<u>60</u>
遊佐町				198	114	312
計	<u>17</u>	<u>256</u>	<u>91</u>	<u>323</u>	<u>959</u>	<u>1,646</u> ※

※暫定値除き

(3) 避難所の状況

現避難施設数：10か所

現避難者数：208人

市町村	現在の避難所開設数 (最大開設数)	現避難者数	最大避難者数	開設日時	閉鎖日時
戸沢村	1か所	<u>100人</u>	—	7/25 13:20	
鮭川村	1か所	21人	217人	7/25 11:30	
酒田市	7か所	<u>64人</u>	—	7/25 8:29	
遊佐町	1か所	23人	377人	7/25 9:45	

◇災害救助法の適用状況 16市町村

適用市町村：鶴岡市、酒田市、新庄市、寒河江市、村山市、尾花沢市、金山町、最上町、舟形町、真室川町、大蔵村、鮭川村、戸沢村、三川町、庄内町、遊佐町

(4) 公共物等被害

①公共土木施設（道路、河川・砂防、上下水道）の被害額 約581億円（概算被害額）

①-1 道路関係

◇ 県管理道路	
全面通行止	21箇所
※規制累計	
<通行規制>	116箇所
全面通行止	112箇所
◇ 国管理道路・高速道路	
全面通行止	0箇所
※規制累計	
<通行規制>	全面通行止 20箇所

主要な道路の復旧見込み

路線名	場所	規制内容	復旧見込み
国道344号	酒田市八幡総合支所～ 真室川町大字差首鍋	全面通行止め	7/31～(八幡総合支所～上青沢) 8/9～仮設道路により地元住民 及び緊急車両は通行可
国道47号	最上町鶴杉～新庄市鳥越	全面通行止め	7/31～片側交互通行に移行し ながら段階的に開放 8/5～全止解除(片側交互通 行区間あり)
国道47号	戸沢村古口猪鼻～草薙	全面通行止め	8/9～全止解除(片側交互通 行区間あり)
国道47号	新庄市長坂T字路～戸沢村蔵岡	全面通行止め	8/4～規制解除
国道13号	尾花沢市毒沢字川原子～新庄市鳥越	全面通行止め	8/4～片側交互通行
日本海東北 道	遊佐鳥海IC～遊佐菅里IC	全面通行止め	8/9～規制解除

①-2 河川関係

◇ 県管理河川

<一般被害>

被害箇所：23河川37箇所

- ・越水：3河川3箇所
- ・溢水：19河川29箇所
- ・破堤：2河川5箇所

※8月9日に応急対策完了

◇ 国管理河川

被害箇所(越水)：2河川3箇所(最上川、鮭川)

①-3 上水道施設

断水1市(酒田市)

復旧見込み及び対応状況

断水 酒田市大沢地区の一部 8月31日まで復旧見込み

(早期復旧困難な地区を除く)

常禅寺地区、大沢地区の一部 8月16日復旧

鮭川村芦沢地区 8月17日復旧

②農林水産業

32市町村で被害が発生し、詳細調査中（約102億円(現時点報告額)）

③鉄 道

路線名等	運休状況		復旧見込み	
奥羽本線	区間運休 (新庄駅～院内駅)	当面の間	新庄駅～真室川駅	8月23日からバス代行輸送実施
			真室川駅～院内駅	—
陸羽東線	区間運休 (鳴子温泉駅～新庄駅)	当面の間	鳴子温泉駅～新庄駅	8月23日からバス代行輸送実施

2 復旧等に向けた支援の状況

(1) 避難者等への支援

①避難生活の健康管理

◇ D H E A T（災害時健康危機管理支援チーム）の派遣

- ・庄内保健所への応援として、1チームが7月31日(水)から8月6日(火)まで活動。
(医師1名は7月30日(火)から先行して業務引継等の活動に従事。班を交替しながら延べ6名を派遣。)

◇ 保健師の派遣

(最上保健所)

- ・戸沢村の避難所（戸沢学園等）を7月27日（土）～8月12日（月）、8月14日（水）、15日（木）に応援。
- ・鮭川村の避難所（2か所）を8月6日（火）に現地確認。

(庄内保健所)

- ・酒田市・遊佐町の避難所（複数箇所）を7月29日（月）から応援。
加えて、31日（水）から8月6日（火）までD H E A Tと連携して対応。
7日（水）から10日（土）までD H E A Tを引継いで酒田市を支援。

◇災害支援ナースの派遣

- ・戸沢村の依頼を受け、8月14日（水）から1日当たり原則2名体制で災害支援ナースを派遣し、避難所（戸沢学園）における避難者の健康管理に従事。

◇管理栄養士の派遣

（最上保健所）

- ・戸沢村の避難所（戸沢学園等）を7月27日（土）、28日（日）、8月1日（木）～3日（土）、5日（月）、8日（木）、15日（木）に訪問し、要配慮者の栄養・食生活支援を実施。

（参考）

◇他関係機関からの派遣

県と連携し、避難所や個別訪問での支援を実施中

- ・日本赤十字社山形県支部「こころのケア班」
- ・JDA-DAT（日本栄養士会災害支援チーム）
- ・やまがたJRAT（山形県災害リハビリテーション推進協議会）

②避難者の住居対応（8月14日時点）

			予定戸数	提供戸数	備考
応急仮設住宅	建設型	鮭川村	8戸	0戸	建設場所：大字京塚658
		戸沢村	21戸	0戸	建設場所：大字名高1592
	賃貸型	酒田市	<u>100戸</u>	0戸	県営住宅希望者を含む
		戸沢村	23戸	0戸	村営住宅希望者を含む
	合計			152戸	0戸
			提供可能戸数	申込戸数	備考
公営住宅	市町村営	鶴岡市	13戸	<u>1戸</u>	
		酒田市	<u>100戸</u>	<u>35戸</u>	第二回目募集中（41戸：8/9～8/15）
		新庄市	10戸	0戸	新庄市在住者が対象
		真室川町	2戸	2戸	提供可能戸数は希望者があれば検討
		舟形町	1戸	1戸	
		戸沢村	7戸	5戸	
		庄内町	3戸	3戸	
	小計		136戸	<u>47戸</u>	
	県営	村山総合	<u>65戸</u>	0戸	
		最上総合	3戸	2戸	新庄市2戸
		置賜総合	95戸	0戸	
		庄内総合	65戸	4戸	酒田市2戸、庄内町2戸
	小計		<u>228戸</u>	6戸	
合計			<u>364戸</u>	<u>53戸</u>	

- ・ 県職員公舎の提供 : 被災者の仮住まいとして県職員公舎を提供
(8月6日～) ※使用料は無料

(県職員公舎の提供状況：8月19日 9:00時点)

	提供可能戸数	申込戸数	備考
村山総合支庁管内	29戸	0戸	
最上総合支庁管内	2戸	0戸	
置賜総合支庁管内	22戸	0戸	
庄内総合支庁管内	49戸	0戸	
合計	102戸	0戸	

③罹災証明書の交付等状況

市町村名	申請受付日	家屋調査開始日	交付開始日	第1次調査概ね完了見込
鶴岡市	令和6年7月29日	令和6年7月30日	<u>令和6年8月20日</u>	令和6年8月9日
酒田市	令和6年7月29日	令和6年7月30日	<u>令和6年8月13日</u>	令和6年8月31日
新庄市	令和6年7月29日	令和6年7月29日	令和6年8月2日	令和6年8月15日
上山市	令和6年7月26日	令和6年7月26日	令和6年7月26日	申請に応じ調査
尾花沢市	令和6年7月29日	令和6年7月29日	令和6年7月29日	令和6年7月31日
大石田町	令和6年7月29日	令和6年7月26日	令和6年7月29日	申請に応じ調査
最上町	令和6年7月26日	令和6年7月26日	令和6年7月26日	申請に応じ調査
舟形町	完了	完了	完了	完了
真室川町	令和6年7月29日	令和6年7月30日	令和6年8月14日	令和6年8月中旬
大蔵村	令和6年7月31日	令和6年7月26日	令和6年7月31日	令和6年7月31日
鮭川村	令和6年8月2日	令和6年8月3日	<u>令和6年8月12日</u>	<u>令和6年8月15日</u>
戸沢村	令和6年7月29日	令和6年8月2日	—	—
飯豊町	完了	完了	完了	完了
三川町	令和6年7月25日	令和6年7月27日	令和6年8月1日	令和6年7月31日
庄内町	令和6年7月29日	令和6年8月1日	令和6年8月5日	<u>令和6年8月7日</u>
遊佐町	令和6年7月26日	令和6年7月29日	令和6年8月1日	令和6年8月中

◇罹災証明書の早期発行に向け、被災住宅を調査する市町村に対する応援職員を派遣

④災害廃棄物に係る対応

◇市町村の対応状況

- ・ 災害廃棄物発生状況の把握
- ・ 災害廃棄物処理方針（個別改修又は仮置場の設置）の決定
- ・ 住民に対して、仮置場の場所、開設期間、受入時間帯、分別方法等に関する事項を周知
- ・ 仮置場の設置及び管理・運営

※仮置場を設置した市町村：8市町村13箇所（新庄市、大蔵村、鮭川村、戸沢村、鶴岡市、酒田市、庄内町、遊佐町）

※8月19日時点で3市町村6箇所設置

- ・ 災害廃棄物の処理

◇県の対応状況

補助制度等について市町村へ周知、災害廃棄物の処理等に係る助言等

⑤災害ボランティア関係【市町村】

◇災害ボランティアセンターの設置及び活動状況

市町村名	ボランティア受入状況等	活動状況
鶴岡市	・ 7月31日～8月9日（閉鎖） ・ 一般のボランティア募集は未実施	7月31日～8月8日 12団体56人、個人4人
酒田市	・ 7月30日から活動中 ・ ボランティア募集中	7月30日～8月18日 47団体456人、個人1,286人
庄内町	・ 8月7日から活動中 ・ ボランティア募集中	8月7日～8月11日 2団体15人、個人42人
遊佐町	・ 8月1日から活動中 ・ ボランティア募集中	8月1日～8月18日 29団体155人、個人364人
鮭川村	・ 8月3日から活動中 ・ ボランティア募集中	8月3日～8月18日 12団体79人、個人107人
戸沢村	・ 7月30日から活動中 ・ ボランティア募集中	7月30日～8月18日 85団体692人、個人1,024人
最上町	・ 7月31日～活動中 ・ ボランティア募集停止中	7月31日～8月8日分 4団体18人、個人10人
新庄市	・ 7月30日～活動中 ・ 一般のボランティア募集は停止中	7月30日～8月9日 3団体34人、個人21人

◇県社会福祉協議会及び他市町社会福祉協議会職員がセンターの運営を支援

⑥義援金

- ・ 7月29日（月）12時から県庁ロビー、各総合支庁、県立図書館、文翔館、やまぎん県民ホール及び山形県アンテナショップ「おいしい山形プラザ（東京都内）」に募金箱を設置し、義援金の受付を開始。
- ・ 8月1日（木）からは、専用の銀行口座への振込（ATM及びインターネットバンキングも利用可能）による義援金の受付を開始
- ※ 受付期間：募金箱、銀行口座とも12月27日（金）まで
- ・ 7月29日(月)から、ふるさと納税ポータルサイトで寄附の受入れを開始。

(2) 生業・就業支援

①商工業への支援

◇大雨被害特別金融相談窓口の設置（7/26）

- ・ 令和6年7月26日（金）から当面の間、産業労働部商業振興・経営支援課内に「大雨被害特別金融相談窓口」を設置し、面談又は電話により各種相談に対応

◇山形県商工業振興資金（経営安定資金第4号）の対象となる災害の指定

- ・ 災害救助法の適用を受けた市町村を対象に、令和6年7月25日からの大雨による災害を指定（指定期間：令和6年7月26日から令和7年3月31日まで）

◇観光における正確な情報発信

- ・ 道路状況や各種交通機関の運行状況、移動手段や経路等について、県公式観光サイト「やまがたへの旅」や各種SNSにより情報発信
- ・ 県外事務所や（公社）山形県観光物産協会と連携し、首都圏・中京圏・関西圏の旅行会社を訪問し、本県の観光施設の現状や交通アクセス等について情報提供

②農林水産業への支援

- ◇「農作物等被害に関する農林水産関係総合相談窓口」の設置（7/29）
 - ・農林水産部農政企画課及び各総合支庁産業経済部農業振興課に、「令和6年7月25日からの大雨による農作物等被害に関する農林水産関係総合相談窓口」を設置（令和6年7月29日～）相談件数 15件
- ◇「農作物の大雨・浸冠水等に関する技術対策」について、関係団体（JA等）に情報提供、及び農業情報サイト「やまがたアグリネット（あぐりん）」で情報発信（令和6年7月26日）
- ◇小規模農地等災害緊急復旧対策等の農林水産物等災害対策事業（8/8発動）
- ◇山形県農林漁業天災対策資金等の農林漁業災害対策資金（8/8発動）

（3）市町村等への応援職員派遣

派遣職員	派遣先	派遣期間	派遣職員数	業務内容
連絡調整員	被災市町村全て	7/25～	延べ71名（県） ※8/6までの延人数	被害状況把握等連絡調整用務
事務職員	酒田市	8/7～8/16(9日間)	延べ90名(県) 延べ112名(市町村)	住家被害認定調査
事務職員	戸沢村	8/6～8/7(2日間) 8/2～8/8(7日間)	延べ4名（県） 延べ14名（市町村）	住家被害認定調査
農業土木関係職員	最上・庄内総合支庁	7/26～8/23(20日間)	延べ140名程度	現地調査、技術的な助言等の市町村支援業務
		8/26～10/18(37日間)	延べ190名程度	
土木関係職員	最上・庄内総合支庁	7/30～12/20の予定(99日間)	延べ1,700名程度	関係機関との調整 被災箇所への復旧 管内市町村との調整、助言
林務職員	最上総合支庁	8/5～8/23(15日間)	延べ30名	現地調査、復旧方法検討
建築職員	酒田市	8/19～9/13(20日間)	延べ20名	住宅相談窓口での相談受付、対応

(4) 農作物被害対策技術支援チームの設置

	設置支援チーム	支援期間	人数	構成員	支援内容
最上	最上地域水稻等豪雨対策支援チーム	7月30日～ (当面の間)	14	農業技術普及課（最上、村山、西村山、北村山、置賜、西置賜）、農業総合研究センター、農業技術環境課、農政企画課	支援体制の整備・調整、圃場調査、技術対策の検討と推進など
	最上地域ねぎ及びびにら豪雨対策支援チーム		7	農業技術普及課（最上）、産地研究室（最上）、農業技術環境課	
庄内	庄内地域水稻等豪雨対策支援チーム		13	農業技術普及課（庄内、酒田）、農業総合研究センター水田農業研究所、農業技術環境課	
	庄内果樹豪雨対策PJチーム		10	農業技術普及課（庄内、酒田）、産地研究室（庄内）、農業技術環境課	
	計		44		

(5) 政府等への要望

◇政府への緊急要望①

日 時 7月31日（水） WEB面談
 要望先 内閣府 松村 防災担当大臣
 国土交通省 堂故 副大臣
 農林水産省 舞立 大臣政務官
 要望内容 ・復旧に向けた十分な財政措置
 ・災害復旧事業の推進

◇県選出国會議員への要望

日 時 8月4日（日）
 要望先 自由民主党山形県支部連合会 遠藤 会長
 要望内容 ・復旧に向けた十分な財政措置
 ・災害復旧事業の推進

◇政府への緊急要望②

日 時 8月6日(火)

要 望 先 岸田 内閣総理大臣

内閣府 松村 防災担当大臣

総務省 松本 大臣

財務省 鈴木 大臣

国土交通省 齊藤 大臣

農林水産省 鈴木 副大臣

要望内容

- ・復旧に向けた十分な財政措置
- ・災害復旧事業の推進
- ・災害復旧等に対応する特別交付税の増額配分

令和 6 年 8 月 19 日 12:00 現在
防災くらし安心部

7 月 25 日からの大雨等の状況

※下線部は前回まとめ（8 月 15 日 9 時 00 分現在）からの変更点

I 気象状況、警報等

1 気象警報等発表状況

<顕著な大雨に関する山形県気象情報>

発表状況	対象地域	発表時刻
第 1 号	庄内、最上	7/25 13:07
第 2 号	村山、庄内、最上	7/25 22:47

<大雨特別警報> なし

市町村名	大雨特別警報	
	発表時刻	警報切替
酒田市	7/25 13:05	7/25 20:10
	7/25 23:40	7/26 05:50
遊佐町	7/25 13:05	7/25 20:10
新庄市	7/25 23:40	7/26 05:50
舟形町	7/25 23:40	7/26 05:50
鮭川村	7/25 23:40	7/26 05:50
戸沢村	7/25 23:40	7/26 05:50
庄内町	7/25 23:40	7/26 05:50

<大雨・洪水警報> なし

市町村名	大雨警報		洪水警報	
	発表時刻	注意報切替	発表時刻	注意報切替
真室川町	7/25 6:07	7/27 10:10	7/25 7:31	7/26 15:11
	7/31 1:46	7/31 5:26		
金山町	7/25 7:31	7/26 21:32	7/25 7:31	7/26 15:11
	7/31 0:19	7/31 5:26		
酒田市	7/25 8:15	7/26 21:32	7/25 8:41	7/26 21:32
遊佐町	7/25 8:41	7/26 21:32	7/25 9:23	7/26 15:11
鶴岡市	7/25 9:23	7/26 21:32	7/25 09:29	7/26 21:32

市町村名	大雨警報		洪水警報	
	発表時刻	注意報切替	発表時刻	注意報切替
庄内町	7/25 9:23	7/26 21:32	7/25 09:53	7/26 21:32
三川町	7/25 9:23	7/26 05:50	7/25 9:53	7/26 21:32
新庄市	7/25 10:43	7/27 21:58	7/25 11:22	7/26 21:32
鮭川村	7/25 10:43	7/27 21:58	7/25 10:43	7/26 21:32
戸沢村	7/25 11:51	7/27 21:58	7/25 11:32	7/27 10:10
最上町	7/25 12:03 7/30 22:12	7/26 21:32 7/31 5:26	7/25 13:11	7/26 15:11
舟形町	7/25 13:05	7/26 21:32	7/25 13:11	7/26 21:32
西川町	7/25 14:37	7/26 15:11	7/25 14:37	7/26 05:50
山形市	7/25 15:27	7/26 05:50	7/25 15:27	7/26 05:50
天童市	7/25 15:27	7/26 05:50		
大蔵村	7/25 15:27	7/26 21:32	7/25 15:57	7/26 21:32
村山市	7/25 15:57	7/26 15:11	7/25 15:27	7/26 05:50
中山町	7/25 15:57	7/26 05:50	7/25 15:57	7/26 05:50
尾花沢市	7/25 15:57	7/26 21:32	7/25 18:53	7/26 21:32
寒河江市	7/25 15:57	7/26 15:11	7/25 15:57	7/26 5:50
山辺町	7/26 00:04	7/26 15:11	7/25 16:08	7/26 05:50
大石田町	7/25 16:08	7/26 21:32	7/25 16:08	7/26 21:32
南陽市	7/25 18:25	7/26 15:11	7/25 18:25	7/26 05:50
長井市	7/25 18:25	7/26 16:32	7/25 18:25	7/26 05:50
飯豊町	7/25 18:25	7/26 16:32	7/25 18:25	7/26 05:50
高島町	7/25 18:53	7/26 15:11	7/25 21:08	7/26 05:50
川西町	7/25 21:26	7/26 16:32	7/25 18:53	7/26 05:50
東根市	7/25 22:10	7/26 15:11		
朝日町	7/26 00:04	7/26 15:11		
白鷹町	7/26 00:04	7/26 16:32		

<土砂災害警戒情報> なし

市町村名	発表時刻	警戒解除
真室川町	7/25 7:54	7/26 21:10
金山町	7/25 7:54	7/26 17:00
酒田市（北部）	7/25 8:27	7/26 15:25
酒田市（南部）	7/25 8:35	7/26 15:25
遊佐町	7/25 8:55	7/26 03:40

市町村名	発表時刻	警戒解除
鮭川村	7/25 10:55	7/26 23:25
新庄市	7/25 12:15	7/26 23:25
最上町	7/25 13:50	7/26 17:00
戸沢村	7/25 13:50	7/26 23:25
鶴岡市（北部）	7/25 14:35	7/26 15:25
舟形町	7/25 14:35	7/26 17:00
庄内町	7/25 14:35	7/26 15:25
鶴岡市（南部）	7/25 15:25	7/26 15:25
西川町	7/25 15:25	7/26 03:40
村山市	7/25 16:10	7/26 03:40
尾花沢市	7/25 16:10	7/26 06:35
大蔵村	7/25 16:10	7/26 17:00
寒河江市	7/25 16:30	7/26 03:40
大石田町	7/25 21:47	7/26 03:40
山辺町	7/26 00:10	7/26 03:40
朝日町	7/26 00:10	7/26 03:40

<記録的短時間大雨情報> 2市町

市町村名	発表時刻
酒田市（南部）	7/25 9:13
酒田市（北部）	7/25 9:20
遊佐町	7/25 9:20

2 主な観測地点における降水量（7/29 12:00 時点）

所在地	局名	累加雨量※(mm)
真室川町	差首鍋	509.0
新庄市	新庄	435.5
酒田市	酒田大沢	422.0
最上町	瀬見	435.5
酒田市	酒田	313.5
金山町	金山	305.0
酒田市	浜中	216.0
長井市	長井	196.5
尾花沢市	尾花沢	175.5
鶴岡市	鼠ヶ関	114.0

※降り始め（7月23日19時）からのアメダス総雨量

3 避難指示等状況 なし

市町村名	避難対象地区	避難種別	対象	解除時刻
酒田市	市内全域 (9地区を除く)	警戒レベル4 避難指示	27,370世帯 69,160人	7/26 17:03
	9地区	警戒レベル5 緊急安全確保	15,082世帯 25,871人	7/26 17:03
金山町	7地区	警戒レベル4 避難指示	136世帯 383人	7/26 17:30
遊佐町	22地区	警戒レベル4 避難指示	931世帯 2,266人	7/30 11:00
真室川町	9地区	警戒レベル4 避難指示	2,054世帯 5,173人	7/26 21:38
鶴岡市	27地区	警戒レベル4 避難指示	1,810世帯 5,032人	7/29 17:00
	2地区	警戒レベル5 緊急安全確保	21世帯 63人	7/26 22:50
新庄市	14地区	警戒レベル4 避難指示	1,826世帯 4,557人	7/27 22:00
	市内全域 (14地区を除く)	警戒レベル5 緊急安全確保	13,527世帯 32,141人	7/27 12:00
庄内町	4地区	警戒レベル4 避難指示	104世帯 284人	7/27 09:30
戸沢村	3地区	警戒レベル3 高齢者等避難	1,521世帯 3,951人	7/27 14:10
最上町	10地区	警戒レベル4 避難指示	1,491世帯 3,919人	7/26 17:20
大蔵村	村内全域	警戒レベル4 避難指示	1,100世帯 2,800人	7/26 21:32
村山市	2地区	警戒レベル4 避難指示	200世帯 498人	7/26 03:40
鮭川村	22地区	警戒レベル4 避難指示	498世帯 1,490人	8/2 17:00 12地区について解除
	10地区	警戒レベル4 避難指示	94世帯 277人	8/13 9:00
寒河江市	5地区	警戒レベル4 避難指示	278世帯 771人	7/26 05:20
三川町	3地区	警戒レベル4 避難指示	100世帯 322人	7/27 07:00
尾花沢市	全地区	警戒レベル3 高齢者等避難	2,453世帯 6,323人	7/26 06:35
長井市	3地区	警戒レベル3 高齢者等避難	25世帯 76人	7/25 22:45
舟形町	町内全域	警戒レベル4 避難指示	1,842世帯 4,735人	7/26 17:47
大石田町	町内全域	警戒レベル4 避難指示	2,234世帯 6,220人	7/26 04:00

4 避難所開設状況 4市町村

市町村	現在の避難所開設数 (最大開設数)	現避難者数	最大避難者数	開設日時	閉鎖日時
酒田市	7 箇所 (51)	64 人		7/25 8:29	
金山町	— (1)	0 人	27 人	7/25 9:15	7/26 21:32
遊佐町	1 箇所 (10)	23 人	377 人	7/25 9:45	
真室川町	— (9)	0 人	176 人	7/25 9:48	7/27 08:30
鶴岡市	— (11)	0 人	87 人	7/25 10:00	7/29 17:00
新庄市	— (6)	0 人	205 人	7/25 12:20	8/5 12:00
庄内町	— (4)	0 人	37 人	7/28 12:30	8/7 12:00
戸沢村	1 箇所 (4)	100 人		7/25 13:20	
最上町	— (4)	0 人	38 人	7/25 13:55	7/26 17:20
大蔵村	— (4)	0 人	22 人	7/25 17:00	7/26 21:32
村山市	— (2)	0 人		7/25 16:28	7/26 03:40
鮭川村	1 箇所 (6)	21 人	217 人	7/25 11:30	
寒河江市	— (2)	0 人	21 人	7/25 17:30	7/26 05:20
三川町	— (2)	0 人	7 人	7/25 15:00	7/27 07:00
尾花沢市	— (4)	0 人	52 人	7/25 18:35 7/28 20:00	7/26 15:00 7/30 14:00
長井市	— (2)	0 人		7/25 19:15	7/25 22:45
山形市	— (1)	0 人	2 人	7/25 16:45	7/25 19:00
山辺町	— (1)	0 人	2 人	7/25 17:33	7/26 05:30
南陽市	— (3)	0 人	5 人	7/25 19:02	7/26 17:00
大石田町	— (3)	0 人	13 人	7/25 22:50	7/26 4:00
舟形町	— (5)	0 人	47 人	7/25 0:10	7/26 17:47
飯豊町	— (2)	0 人	2 人	7/25 19:39	7/26 2:16
合計	10 箇所	208 人	1,337 人		

※自主避難所等を含む。

5 災害救助法の適用状況 16市町村

次の6市7町3村に対し、災害救助法の適用を決定。

適用市町村	適用年月日	被害の状況等	備考
鶴岡市 酒田市 新庄市 寒河江市 村山市 尾花沢市 金山町 最上町 舟形町 真室川町 大蔵村 鮭川村 戸沢村 三川町 庄内町 遊佐町	令和6年7月25日	令和6年7月25日からの大雨により、多数の者が生命又は身体に危害を受け、又は受けるおそれが生じており、継続的に救助を必要としている。	災害救助法施行令第1条第1項第4号適用

II 被害状況

1 人的被害

死者3人（酒田市1、新庄市2）

軽傷4人（舟形町1、新庄市3）

※追加の新庄市については、7/26 本合海の浸水地域において、3名を救助。怪我の程度は軽傷（擦り傷、脱水症状、自立歩行可）。救助後、1名は自宅へ戻り、2名は県立新庄病院へ搬送。

2 建物被害

<住家>

単位：棟

市町村	全壊	半壊	一部破損	床上浸水	床下浸水	計
鶴岡市				14	<u>95</u>	<u>109</u>
酒田市	<u>10</u>	<u>224</u>		<u>31</u>	<u>439</u>	<u>704</u>
新庄市		<u>20</u>	<u>34</u>	34	<u>138</u>	<u>226</u>
上山市					1	1
尾花沢市	1	1			2	4
南陽市					<u>17</u>	<u>17</u>
大石田町					3	3
最上町				5	12	17
舟形町	1			11	12	24
真室川町	1		3	15	46	65
大蔵村				2	13	15
鮭川村	4	<u>11</u>	<u>53</u>	<u>4</u>	<u>0</u>	<u>72</u>
戸沢村						(300)
飯豊町					1	1
三川町					16	16
庄内町			<u>1</u>	<u>9</u>	<u>50</u>	<u>60</u>
遊佐町				198	114	312
計	<u>17</u>	<u>256</u>	<u>91</u>	<u>323</u>	<u>959</u>	<u>1,646</u> (300)

※ () は暫定値

<非住家>

単位：棟

市町村	浸水被害等
鶴岡市	<u>119</u>
新庄市	1
長井市	4
尾花沢市	5
大石田町	3
金山町	1
最上町	5
舟形町	<u>12</u>
真室川町	29
大蔵村	7
鮭川村	<u>92</u>
飯豊町	1
三川町	5
庄内町	<u>59</u>
計	<u>343</u>

3 道 路

(1) 県管理道路【8/19 8:00 現在】

今回の大雨中の規制累計 116 箇所

(全面規制 112 箇所+片側規制 3 箇所+歩道規制 1 箇所)

全面通行止 21 箇所

No	路線 番号	路 線 名		区 間	規制延長 (km)
①	344	国道	344 号	真室川町差首鍋 ～ 酒田市観音寺	23.1
②	458	国道	458 号	新庄市北町（鍛冶橋）	0.1
③	458	国道	458 号	鮭川村左道	0.5
④	30	主要地方道	大石田畑線	舟形町堀内	0.5
⑤	58	主要地方道	新庄鮭川戸沢線	鮭川村曲川	0.5
⑥	58	主要地方道	新庄鮭川戸沢線	戸沢村野口	0.5
⑦	187	一般県道	芦沢停車場実栗屋線	舟形町実栗屋	1.5
⑧	262	一般県道	最上小野田線	最上町富沢 ～ 宮城県境	8.7
⑨	308	一般県道	曲川新庄線	鮭川村京塚 新道	2.0
⑩	315	一般県道	平田鮭川線	鮭川村段の下 ～ 日下	0.8
⑪	318	一般県道	新庄長沢尾花沢線	舟形町長沢（長沢目橋付近）	2.4
⑫	318	一般県道	新庄長沢尾花沢線	舟形町長沢～尾花沢市南沢	7.3
⑬	112	国道	112 号（旧道）	西川町志津 ～ 鶴岡市田麦俣	16.9
⑭	60	主要地方道	酒田遊佐線	遊佐町吉出	0.3
⑮	61	主要地方道	菅野代堅苔沢線	鶴岡市五十川	1.2
⑯	315	一般県道	平田鮭川線	酒田市山元	4.2
⑰	362	一般県道	海ヶ沢松山線	酒田市北俣	0.1
⑱	368	一般県道	鳥海公園青沢線	酒田市升田 ～ 北青沢	4.8
⑲	368	一般県道	鳥海公園青沢線	酒田市草津	2.0
⑳	373	一般県道	杉沢南鳥海停車場線	遊佐町大蔵岡	0.8
㉑	373	一般県道	杉沢南鳥海停車場線	遊佐町杉沢	0.2

(2) 国管理道路・高速道路【8/19 8:00 現在】

<通行規制> 全面通行止 0 箇所（今回の大雨中の規制累計 20 箇所）

4 河 川

(1) 県管理河川 【8/19 8:00 現在】

<一般被害>

被害箇所：23 河川 37 箇所

(越水：3 河川 3 箇所、溢水：19 河川 29 箇所、破堤：2 河川 5 箇所)

区分	地域	河川数	箇所数	河川名（箇所名）
越水	庄内	3	3	京田川（鶴岡市藤島関根）1箇所、●月光川（遊佐町吉出野添）1箇所、牛渡川（遊佐町直世）1箇所
溢水	最上	10	15	●鮭川（真室川町大沢）2箇所、安楽城小国川（真室川町大沢）1箇所、三の滝川（真室川町川ノ内）1箇所、野口川（戸沢村松坂）1箇所、鍋倉川（新庄市昭和）2箇所、●曲川（鮭川村中渡）2箇所、曲川（鮭川村曲川）2箇所、升形川（新庄市金沢）1箇所、沼前川（鮭川村佐渡）1箇所、金堀沢川（新庄市升形）1箇所、杉の入沢川（最上町月楯）1箇所
	庄内	9	14	●荒瀬川（酒田市上青沢）1箇所、●荒瀬川（酒田市大蔵）1箇所、●荒瀬川（酒田市常禅寺）1箇所、荒瀬川（酒田市大豊田）2箇所、●京田川（鶴岡市三和・庄内町千本杉）1箇所、●日向川（酒田市穂積）1箇所、山田川（遊佐町吉出）1箇所、●藤島川（鶴岡市藤島）1箇所、黒瀬川（鶴岡市富沢）1箇所、黒瀬川（鶴岡市昼田）1箇所、境川（酒田市横代）1箇所、●竹田川（酒田市竹田）1箇所、鈴川（酒田市山寺）1箇所
破堤	最上	1	4	新田川（新庄市角沢）2箇所、新田川（新庄市本合海）2箇所 ※ 8月9日応急対策完了
	北村山	1	1	野尻川（尾花沢市寺内）1箇所 ※ 8月9日応急対策完了

●：家屋浸水あり（詳細調査中）

<施設被害> 詳細調査中

被害箇所：200河川 1,171箇所（護岸損壊、河岸侵食、堤防決壊など）

※ 複数市重複：5河川

酒田市：28河川 218箇所、鶴岡市：16河川 50箇所、庄内町：4河川 11箇所

遊佐町：10河川 55箇所

新庄市：15河川 150箇所、大蔵村：4河川 14箇所、金山町：10河川 29箇所

鮭川村：13河川 132箇所、戸沢村：8河川 23箇所、舟形町：12河川 151箇所

真室川町：9河川 46箇所、最上町：20河川 152箇所

尾花沢市：11河川 56箇所、大石田町：1河川 7箇所、村山市：4河川 7箇所

東根市：1河川 1箇所

寒河江市：2河川 3箇所、朝日町：1河川 1箇所、大江町：2河川 7箇所

西川町：4河川 5箇所

天童市：2河川 6箇所、山形市：1河川 1箇所、上山市：2河川 2箇所

長井市：4河川 5箇所、飯豊町：6河川 20箇所、小国町：9河川 11箇所

白鷹町：6河川 8箇所

(2) 国管理河川 【8/19 8:00 現在】

<一般被害>

区分	地域	箇所数	河川名 (箇所名)
越水	最上	2	最上川 (戸沢村蔵岡) 1 箇所 最上川 (新庄市本合海) 1 箇所
		1	鮭川 (戸沢村津谷) 1 箇所

(3) 市町村河川 【8/5 8:00 現在】

<施設被害> 詳細調査中

被害箇所：8 市町村、40 箇所

尾花沢市：8 箇所、新庄市：5 箇所、最上町：2 箇所、舟形町：5 箇所

大蔵村：7 箇所、真室川町：1 箇所、金山町：1 箇所、庄内町：11 箇所

5 土砂災害 【8/19 8:00 現在】

被害箇所 44 箇所

No	場 所	被害状況	対応状況 (応急復旧の見通し)	人的被害	物的被害等 (建物等)
1	鶴岡市山五十川 (土砂災害警戒区域名: 山崎)	がけ崩れ	・ 治山事業で検討中	なし	なし
2	尾花沢市大字銀山新畑 (土砂災害警戒区域名:銀 山南部-3)	がけ崩れ	・ 土砂撤去及びシー ト張り完了 ・ 対策事業実施予定	なし	建物 (空き旅 館) への土砂流 入
3	舟形町舟形 (土砂災害警戒区域名: 舟形-2)	がけ崩れ	・ シート張り完了 ・ 対策事業実施予定	1 人 (足負 傷)	民家へ被害あり
4	鮭川村大字京塚字府の宮 (土砂災害警戒区域名: 新道)	がけ崩れ	・ 対策事業実施予定	なし	民家へ被害あり
5	鮭川村大字京塚下牛潜 (土砂災害警戒区域名: 下牛潜-1)	がけ崩れ	・ 対策事業実施予定	なし	民家へ被害あり
6	最上町大堀 (瀬見温泉)	がけ崩れ	・ 治山事業で検討中	なし	民家へ被害あり 町道通行止め
7	真室川町差首鍋 (土砂災害警戒区域名: 滝ノ上-1)	がけ崩れ	・ 住民により土砂撤 去完了 ・ 対策事業実施予定	なし	なし
8	鮭川村京塚上牛潜 (土砂災害警戒区域名: 上牛潜-1)	がけ崩れ	・ 経過観察継続	なし	なし
9	酒田市下黒川 (土砂災害警戒区域名: 下黒川-1)	がけ崩れ	・ 対策事業実施予定	なし	民家へ被害あり
10	酒田市下黒川 (土砂災害警戒区域名: 下黒川-2)	がけ崩れ	・ 市にて対策事業検 討中	なし	民家へ被害あり
11	酒田市生石 (土砂災害警戒区域名: 滝野沢-3)	がけ崩れ	・ 対策事業実施予定	なし	なし
12	酒田市生石 (土砂災害警戒区域名: 滝野沢-4)	がけ崩れ	・ 市にて対策事業検 討中	なし	なし

No	場 所	被害状況	対応状況 (応急復旧の見通し)	人的被害	物的被害等 (建物等)
13	酒田市石鉢山 (土砂災害警戒区域名: 本宮 1)	がけ崩れ	・ 対策事業実施予定	なし	民家へ被害あり
14	村山市大淀 (土砂災害警戒区域名: 大淀-1)	がけ崩れ	・ 対策事業実施予定	なし	なし
15	鮭川村大字中渡 (土砂災害警戒区域名: 温泉)	がけ崩れ	・ 治山事業で検討中	なし	民家へ被害あり
16	戸沢村大字松坂 (土砂災害警戒区域名: 向松坂沢)	土石流	・ 治山事業で検討中	なし	民家へ被害あり
17	戸沢村大字松坂	流木溜まり	・ 対策事業実施予定	なし	なし
18	舟形町長沢 (土砂災害警戒区域名: 長尾)	がけ崩れ	・ 対策事業実施予定	なし	民家へ被害あり
19	真室川町内町 (土砂災害警戒区域名: 内町-1)	がけ崩れ	・ 対策事業実施予定	なし	民家へ被害あり
20	真室川町内町 (土砂災害警戒区域名: 内町-2)	がけ崩れ	・ 対策事業実施予定	なし	民家へ被害あり
21	酒田市大沼新田 (土砂災害警戒区域名: 本間山、治右エ門山)	がけ崩れ	・ 経過観察継続	なし	なし
22	酒田市山元 (土砂災害警戒区域名: 中峯上)	がけ崩れ	・ 経過観察継続	なし	なし
23	酒田市楯山 (土砂災害警戒区域名: 村前)	がけ崩れ	・ 対策事業実施予定	なし	なし
24	鮭川村川口 (土砂災害警戒区域名: 川口-1)	がけ崩れ	・ 対策事業実施予定	なし	民家へ被害あり
25	鮭川村川口 (土砂災害警戒区域名: 川口-2)	がけ崩れ	・ 対策事業実施予定	なし	民家へ被害あり
26	舟形町長沢 (土砂災害警戒区域名: 大谷前)	がけ崩れ	・ 対策事業実施予定	なし	小屋へ被害あり
27	金山町大字金山 (土砂災害警戒区域名: 上河原)	がけ崩れ	・ 対策事業実施予定 ・ 小学校の復旧は町 対応	なし	金山小学校へ 被害あり
28	鮭川村石名坂 (土砂災害警戒区域名: 石名坂)	がけ崩れ	・ 対策事業実施予定	なし	民家へ被害あり
29	酒田市寺田 (土砂災害警戒区域名: 道ノ上 2-1)	がけ崩れ	・ 対策事業実施予定	なし	民家へ被害あり
30	鮭川村大字京塚 (市ノ坪)	がけ崩れ	・ 治山事業で検討中	なし	民家へ被害あり
31	鮭川村大字京塚 (府の宮)	がけ崩れ	・ 村にて対策事業検 討中	なし	民家へ被害あり

No	場 所	被害状況	対応状況 (応急復旧の見通し)	人的被害	物的被害等 (建物等)
32	鮭川村大字京塚 (塩野)	がけ崩れ	・村にて対策事業検討中	なし	民家へ被害あり
33	新庄市升形 (土砂災害警戒区域名: 升形)	がけ崩れ	・住民により土砂撤去完了 ・経過観察継続	なし	民家へ被害あり
34	舟形町内山 (若あゆ温泉)	がけ崩れ	・対策事業実施予定	なし	なし
35	新庄市鳥越 (土砂災害警戒区域名: 鳥越)	がけ崩れ	・市にて対策事業検討中	なし	なし
36	舟形町長沢 (長沢目沢)	がけ崩れ	・対策事業実施予定	なし	なし
37	戸沢村神田 (土砂災害警戒区域名: 濁沢 4-1)	がけ崩れ	・村にて対策事業検討中	なし	なし
38	戸沢村神田 (土砂災害警戒区域名: 濁沢 4-2)	がけ崩れ	・村にて対策事業検討中	なし	なし
39	酒田市北青沢 (土砂災害警戒区域名: 小屋淵川)	土石流	・流路の土砂撤去中 ・対策事業実施予定	なし	民家へ被害あり
40	戸沢村神田 (土砂災害警戒区域名: 濁沢-3)	がけ崩れ	・対策事業実施予定	なし	なし
41	戸沢村大字蔵岡 (土砂災害警戒区域名: 黒淵)	がけ崩れ	・対策事業実施予定	なし	なし
42	鮭川村大字京塚 (道路の最 14 と同じ)	地すべり	・対策事業実施予定	なし	なし
43	鮭川村大字曲川 (村道岡田・小坂線)	地すべり	・村にて対策事業検討中	なし	なし
44	大蔵村南山 (土砂災害警戒区域名: 小滝-6)	地すべり	・対策事業実施予定	なし	なし

6 上水道施設 断水 1 市

市町村名	地区	断水戸数 (復旧済戸数)	被害状況	復旧見込	備考
酒田市	大沢地区 (大蔵、上青沢、北青沢、下青沢)、常禅寺地区、麓地区の一部	22 戸 (230 戸)	断水 7/25 13:20～	<ul style="list-style-type: none"> ・大沢地区の一部 (早期復旧困難な地区) を除き: 8/31 まで復旧見込み ※大沢地区、常禅寺地区、麓地区の一部: 8月16日 17:00 までに復旧 	<ul style="list-style-type: none"> ●三保六橋水管橋及び君畑橋添架管の流出、道路崩落による配水管流出のため ○給水活動中

	山根、福山、荒町、観音寺、小泉、新出地区	(759 戸)	断水 7/25 21:40～	27 日 12:25 に復旧	●荒瀬川水管橋消失のため ○給水活動あり
	西坂本、山元、小林地区	(56 戸)	断水 7/26 3:10～	27 日 13:00 に復旧	●水管橋空気弁の破損のため ○給水活動あり
	中野俣地区	(11 戸)	断水 7/26 3:30～	8 月 1 日 19:00 に復旧	●谷地田橋落橋（添架管）のため ○給水活動あり
真室川町	大沢地区	(348 戸)	断水 7/26 11:00～	28 日 6:00 に復旧	●水源池冠水のため ○給水活動あり
	差首鍋地区	(5 戸)	断水 7/25 16:00～	28 日 15:00 に復旧	●配水管破損のため ○給水活動あり
	新町地区	(27 戸)	断水 7/26 1:00～	26 日 18:00 に復旧	●配水管破損のため ○給水活動あり
鮭川村	芦沢地区	(48 戸)	断水 7/26 0:00～	8 月 17 日 9:00 に復旧	●水源埋塞及び添架管破損のため ○給水活動中
	曲川地区	(70 戸)	断水 7/26 2:00～	8 月 9 日 19:00 に復旧	●配水管破損のため ○給水活動あり
	鮭川地区	(1,014 戸)	断水 7/26 1:00～	29 日 20:30 に復旧	●配水管破損のため ○給水活動あり
舟形町	舟形地区	(1,400 戸)	断水 7/26 6:30～	27 日 12:00 に復旧	●取水濁度上昇のため ○給水活動あり
戸沢村	蔵岡地区	(2 戸)	断水 7/26 5:30～	29 日 16:00 に復旧	●配水管破損のため ○給水先の工場が稼働停止中のため、給水活動なし
遊佐町	杉沢地区 (民営)	(26 戸)	断水 7/26～	8 月 2 日 7:00 に復旧	●導水管破損のため ○給水活動あり

凡例：●要因、○応急給水活動状況

7 下水道施設

<施設被害> 1市1町5箇所

- ・酒田市：八幡浄化センター 施設浸水（簡易処理実施中）
松山浄化センター 施設浸水（簡易処理実施中）
青沢地区農業集落排水処理施設 施設浸水
（処理機能に影響なし・8月9日復旧）
- ・遊佐町：杉沢地区 下水管の損傷（45戸：バキューム対応）
⇒8/9 仮設配管設置
蔵岡地区 下水管の損傷（1戸：仮設トイレ設置）

8 停電 なし（8/1 14:55 全て復旧）

9 孤立集落の発生状況 【8/1 10:00 現在】 ※すべて孤立解消

・酒田市大沢地区

自衛隊が地区に到着。住民が在宅避難を行い、人的被害がないことを確認。

⇒7月26日に救助活動終了。道路は通行可能となり、孤立状態解消。

断水。停電。(一部住民は自ら希望して地区に残っており、食事等は自衛隊と市が提供。)

7/30 16:00 自衛隊撤退、今後は消防団等で対応

⇒7/28 11:00 現在、車両が狭い林道を通れる状況となっている。

⇒7/30 14:00 大沢地区の国道344号線石田橋付近迂回路完成(片側交互通行)

⇒7/31 14:00 大沢地区の国道344号線中台橋付近迂回路完成(片側交互通行)

[避難者数]

避難場所	人数
大沢コミュニティセンター	3名
青沢克雪管理センター	1名
一條コミュニティセンター	39名
計	43名

・戸沢村蔵岡地区

県消防防災ヘリ「もがみ」により、住民8名を救助。また自衛隊捜索活動隊が27名を救助。戸沢学園に避難。(※4名が自らの希望して地区に残っている)

⇒7月26日に救助活動終了。7/27の朝に水が引いて孤立状態解消。

停電。携帯電話は使用可能。

7/30 15:30 戸沢村から自衛隊撤収。

・戸沢村向松坂地区

海上保安庁のヘリにより、住民2名を救助。(孤立解消)

・鮭川村曲川地域

消防本部地上隊の道路啓開により住民7名を救助。(孤立解消)

<孤立集落ではないが、車両での到達が困難な地域>

・鮭川村荒沢地区(3世帯12名)

水道、電気は使用可能。

地区を挟む村道が土砂崩れにより通行止め。復旧時期は未定。

住民は地区に残ることを希望。役場では随時電話で状況を確認。物資(水・食糧)を役場職員が届けている。

8/1中に村道の土砂撤去。関係者車輛のみ通行可。

・鮭川村木の根坂地区(8世帯15名)

水道、電気は使用可能。

県道西郡居口線の丸森以北が土砂崩れのため車両通行不可。復旧時期は未定。

住民は地区に残ることを希望。物資(食糧・薬)を役場職員が届けている。

8/1 10:30に県道が片側交互通行可。

- ・ 鮭川村深沢地区（1世帯4名）
水道、電気は使用可能。
住民1名が自宅生活継続を希望。
8/2 15:00に県道（丸森地区～深沢地区）が片側交互通行可。
- ・ 真室川町西郡地区（5世帯9名）
断水、電気は使用可能。
迂回路の町道から西郡地区までの県道は通行可（8/6 16:00～）。
住民は地区に残ることを希望。物資（食料）を役場職員が届けている。

10 農林水産業（詳細調査中）

被害種別	被害数量	被害額 (百万円)	内訳	被害発生地域
農作物等	11,745.15 ha 4 件	328		
穀物・いも・豆類	11,032.62 ha	241	水稲・大豆・そばの浸水・冠水・土砂流入	上山市、村山市、尾花沢市、大石田町、金山町、最上町、舟形町、戸沢村、南陽市、川西町、長井市、飯豊町、鶴岡市、酒田市、庄内町、遊佐町
野 菜	620.39 ha	65	キャベツ・アスパラ菜・アスパラガス・ねぎ・にら・きゅうり・なす・トマト・すいか・枝豆等の浸水・冠水	山辺町、村山市、大石田町、金山町、最上町、舟形町、戸沢村、川西町、白鷹町、飯豊町、鶴岡市、酒田市、庄内町、遊佐町
果 樹	28.69 ha	2	ぶどう・日本なし・西洋なし・もも・おうとう等の浸水・冠水	山辺町、朝日町、村山市、大石田町、舟形町、酒田市、遊佐町
花 き	12.79 ha	11	トルコギキョウ・菊・アルストロメリア・ストック等の浸水	大石田町、戸沢村、鶴岡市、酒田市、庄内町、遊佐町
樹 体	1.42 ha	1	ぶどう・日本なし等の枝折れ・倒木	山辺町、朝日町、酒田市
そ の 他	49.24 ha	4	子実用トウモロコシ・牧草等の浸水	村山市、舟形町、鶴岡市、庄内町
家 畜 等	4 件	6	豚・ブロイラーのへい死	三川町、庄内町
施 設	17 件	1		
パイプハウス等	4 件	—	農業用ハウスの浸水	大石田町
その他農業施設	2 件	—	果樹棚の倒壊 カントリーエレベーターへの浸水	朝日町、庄内町
畜産関係施設	11 件	1	畜舎への浸水等	舟形町、酒田市、庄内町
水産関係	20 件	13		
水 産 物	7 件	11	養殖施設の水没等による養殖魚の流失 水路の閉塞・濁水流入による養殖魚のへい死	遊佐町、最上町、庄内町
水産関係施設	13 件	2	ふ化施設等の水没・土砂堆積、築小屋の流失等、漁船の流出等	最上町、舟形町、酒田市、庄内町、遊佐町
農地・農業用施設	2,820 箇所	7,939		
農 地	1,267 箇所	3,182	水田・畑の法面崩落・土砂流入等	山辺町、大江町、尾花沢市、大石田町、新庄市、金山町、最上町、舟形町、真室川町、大蔵村、鮭川村、戸沢村、南陽市、川西町、長井市、飯豊町、鶴岡市、酒田市、庄内町、遊佐町
農業用施設	1,549 箇所	4,657	水路閉塞・土砂堆積・法面崩落等、農道法面崩落・洗堀、揚水機場浸水等、ため池決壊・法面崩落等、頭首工土砂堆積等	寒河江市、大江町、朝日町、村山市、尾花沢市、大石田町、新庄市、金山町、最上町、舟形町、大蔵村、鮭川村、戸沢村、南陽市、高島町、長井市、小国町、飯豊町、鶴岡市、酒田市、庄内町、遊佐町
農村生活環境施設	4 箇所	100	農業集落排水施設の橋梁添架管破損・冠水 営農飲雑用水施設の水道管破損 農村公園の遊歩道一部崩落	戸沢村、遊佐町
森林関係	522 箇所	1,906		
林 地	69 箇所	776	山腹崩壊等	天童市、西川町、尾花沢市、大石田町、新庄市、最上町、舟形町、真室川町、鮭川村、戸沢村、米沢市、飯豊町、酒田市、庄内町、遊佐町
治 山 施 設	6 箇所	40	水路の閉塞・土留工の被災等	舟形町、鮭川村、戸沢村、飯豊町、鶴岡市
林 道 施 設	439 箇所	822	路面洗堀、土砂流出、法面崩落、水路閉塞、路肩欠壊等	山形市、上山市、西川町、朝日町、大江町、村山市、尾花沢市、大石田町、新庄市、最上町、舟形町、真室川町、大蔵村、戸沢村、南陽市、高島町、小国町、白鷹町、飯豊町、鶴岡市、酒田市、庄内町、遊佐町
苗 畑 施 設	1 箇所	1	散水用水路の破損	真室川町
林 産 物 等	7 箇所	268	きのこ生産施設の浸水	鮭川村
合 計		10,188		32市町村

※下線部は前回報告（8/14 16:00）からの変更箇所。

※被害額は百万円単位で四捨五入し表示しているため、合計と内訳が一致しない場合がある。また、50万円未満は「0」と表示される。

【県有施設】

- ① 畜産研究所（新庄市）
斜面の崩落等に伴う堆肥舎壁の圧迫、堆肥舎屋根の一部破損等
- ② 眺海の森（酒田市）
土砂流入による防護フェンスの倒壊
- ③ 東北農林専門職大学（新庄市）
法面崩落・水路への土砂堆積

1 1 学校等

(1) 施設被害

【小学校】

- ① 金山町立金山小学校（金山町）
 - ・裏山の土砂崩れによりプールに土砂等流入、プールフェンス倒壊、プール更衣室天井破損、プール機械室浸水
- ② 真室川町立真室川あさひ小学校（真室川町）
 - ・敷地全体が冠水（校舎への浸水はなし）
- ③ 南陽市立漆山小学校（南陽市）
 - ・敷地内の法面の一部崩落
- ④ 酒田市立松陵小学校（酒田市）
 - ・落雷により一部のエアコンが損傷
- ⑤ 酒田市立新堀小学校（酒田市）
 - ・落雷により一部のエアコンが損傷

【中学校】

- ① 遊佐町立遊佐中学校（遊佐町）
 - ・落雷により自動火災報知設備等が損傷
- ② 真室川町立真室川中学校（真室川町）
 - ・野球場の法面の一部が崩落

【高等学校】

- ① 県立酒田光陵高等学校（酒田市）
 - ・光陵会館1階屋内テニスコートに浸水
 - ・旧酒田北高校敷地内のグラウンド、テニスコートに土砂流入
- ② 県立山形工業高等学校（山形市）
 - ・落雷により自動火災報知設備が損傷
- ③ 県立新庄北高等学校（新庄市）
 - ・落雷により受電設備が損傷
- ④ 県立新庄神室産業高等学校（新庄市）
 - ・落雷により実習室（独立建物）の自動火災報知設備が損傷
 - ・採草地の法面の一部が崩落
- ⑤ 県立庄内農業高校（鶴岡市）
 - ・機械実習室（独立建物）、車庫、テニスコートが浸水
 - ・果樹園内のハウスが破損
- ⑥ 県立山形東高校（山形市）
 - ・落雷により消火栓起動装置が損傷
- ⑦ 県立高島高等学校（高島町）
 - ・落雷により校内電子時計が損傷
- ⑧ 県立酒田西高等学校（酒田市）
 - ・ピッチャーマウンドの盛土消失

【特別支援学校】

- ① 県立新庄養護学校（新庄市）
 - ・敷地内道路が一部損壊
 - ・グラウンドに土砂が流入

※その他 県立高校3校、県立特別支援学校3校で雨漏り発生

【その他の施設】

- ① 児童遊戯施設 1 場所（鶴岡市）
床上浸水
- ② 保育所 1 場所（酒田市）
床上浸水及び園庭フェンス破損、断水
※当面の間、市内の保育所を間借りして開園
- ③ 保育所 1 場所（遊佐町）
床下浸水
- ④ 保育所 1 場所（舟形町）
断水（給水車で対応し、給食提供あり）
7/27（土）12:00 復旧
- ⑤ 保育所 1 場所（鶴岡市）
床上浸水
- ⑥ 放課後児童クラブ 1 場所（酒田市）
床下浸水（物置小屋）
- ⑦ 放課後児童クラブ 1 場所（酒田市）
断水（7/27 解消）
復旧済
- ⑧ 保育所 1 場所（鮭川村）
落雷による電気設備破損
- ⑨ 保育所 1 場所（酒田市）
床上浸水
- ⑩ 児童館 1 場所（鶴岡市）
落雷による電気機器破損
- ⑪ 保育所 1 場所（酒田市）
落雷による火災報知設備破損

（2）教育課程等の変更

【7月25日（木）】

- ①休校
 - ・高等学校 1 校 【最上】新庄市 1 校
- ②授業終了の繰り上げ
 - ・小学校 4 校 【最上】真室川町 2 校、鮭川村全校（1）
【庄内】鶴岡市 1 校
 - ・中学校 3 校 【最上】大蔵村全校（1）、真室川町全校（1）
鮭川村全校（1）
 - ・義務教育学校 1 校 【最上】戸沢村全校（1）
 - ・高等学校 1 校 【最上】新庄市 1 校
 - ・特別支援学校 1 校 【村山】上山市 1 校

【7月26日（金）】

- ①休校
 - ・公立幼稚園 4 園 【庄内】庄内町全園（4）
 - ・小学校 33 校 【最上】真室川町全校（3）、鮭川村全校（1）
新庄市 2 校
【庄内】酒田市 19 校、遊佐町全校（1）
庄内町 4 校、鶴岡市 3 校
 - ・中学校 14 校 【最上】真室川町全校（1）、鮭川村全校（1）、
新庄市 2 校
【庄内】酒田市全校（7）、遊佐町全校（1）、
庄内町全校（2）
 - ・義務教育学校 3 校 【最上】新庄市全校（2）、戸沢村全校（1）
 - ・高等学校 5 校 【最上】新庄市 3 校、最上町全校（1）
【庄内】鶴岡市 1 校
 - ・特別支援学校 1 校 【庄内】酒田市全校（1）

【7月29日（月）】

①休校

・中学校 1校

【最上】大蔵村全校（1）

(3) その他

【大学】

- ・東北公益文科大学 午後 休講（7月25日）
午前 休講、午後 通常どおり（7月26日）
- ・東北農林専門職大学 休講（7月25日15:00～、7月26日）

【専門学校】

(休校)

- ・新庄コアカレッジ 午後 休校（7月25日、7月26日は終業式のみ実施）
- ・大原簿記情報ビジネス医療福祉専門学校山形校 休校（7月25日、7月26日）
- ・大原スポーツ公務員専門学校山形校 休校（7月25日、7月26日）
- ・酒田調理師専門学校 休校（7月25日）

(施設被害)

- ・酒田調理師専門学校 女子更衣室からの雨漏り

【私立高等学校】

(施設被害)

- ・酒田南高等学校 スクールバスが浸水により故障
グラウンドの一部崩落陥没
※豊里キャンパスグラウンドにおいて3m×6mの崩落陥没
- ・鶴岡東高等学校
サッカー場ゴール裏法面の一部崩壊
※高坂サッカー場において10m×12m崩壊

1.2 病院関係

- ・7/25 こころの医療センターで、停電のため外来診療を制限。17:10にネットワーク復旧し、26日は通常どおり診療を実施。
- ・県立新庄病院では、7/26、07:45、大雨関連患者に対応できるよう、一般の外来診療の縮小、予定手術の一部延期を決定。
7/26 18:00に通常の診療体制に復帰。
7/27 10:00時点で大雨関連患者5名（2名入院、3名帰宅）を受入れ。

1.3 公営住宅

○県営住宅 被害箇所 3箇所

- 県営若葉東アパート（新庄市） 1階階段室、平屋物置、ポンプ室等浸水、
揚水ポンプ停止のため断水（26日15:30復旧）
- 県営大西町アパート（鶴岡市） 落雷による停電（25日19:50復旧確認）
- 県営遊佐アパート（遊佐町） 1階階段室、平屋物置、ポンプ室等浸水、
揚水ポンプ停止のため断水（26日15:00復旧）

1.4 災害廃棄物仮置場の設置状況（8/19 8:30時点）

市町村	設置場所	受入開始日 受付時間
新庄市		受入終了
大蔵村	・大蔵村野球場サブグラウンド（8/16で終了）	受入終了
鮭川村	（1箇所）	7/29（月）～

市町村	設置場所	受入開始日 受付時間
	・旧鮭川中学校跡地	9:00～16:00
戸沢村		受入終了
鶴岡市		受入終了
酒田市	(4箇所) ・広栄町資源ステーション北側 ・旧酒田工業高等学校跡地 ・ニュートラック松山第三駐車場 ・旧八幡斎場跡地	7/28(日)～ 9:30～16:00
庄内町		受入終了
遊佐町	(1箇所) ・あぼん西浜南側	7/27(土)～ 9:00～16:00

15 その他

○建物浸水等被害 262社 (5市8町3村) 【8/19 8:30時点】

小売業・ 卸業	飲食業	製造業	建設業	宿泊業	サービス業・ その他
<u>78社</u>	22社	<u>45社</u>	<u>54社</u>	<u>17社</u>	<u>46社</u>

※「サービス業・その他」には、観光立寄施設を含む

○文化財関係施設への影響

浸水等被害件数：尾花沢市1件、新庄市3件、真室川町1件、鮭川村1件、遊佐町2件

○県立自然博物館（西川町大字志津）敷地内の遊歩道や登山道の崩落等により2箇所で通行止め

○新庄中核工業団地内の市道が土砂崩により通行止め。迂回路あり。

→ 8/10から片側通行可能となった。

○休廃止鉱山 湯の台鉱山（酒田市）の管理用道路（砂利道）に洗掘（約20cm）があり車両通行止め。鉱害対策（油水分離の処理）に影響なし。

Ⅲ 交通への影響（7月25日～）

（1）鉄 道

【7月25日】

- ◇山形新幹線 運休：2本
区間運休（福島駅～新庄駅間、山形駅～新庄駅）：12本
- ◇奥羽本線 区間運休（新庄駅～院内駅間）：19本
（村山駅～新庄駅間）：16本
（米沢駅～山形駅間）：12本
- ◇羽越本線 特急列車 運休：13本
普通列車 区間運休（酒田以北）：21本
区間運休（酒田以南）：23本
- ◇陸羽東線 区間運休（鳴子温泉駅～新庄駅間）：10本
- ◇陸羽西線（代行バス） 区間運休（新庄駅～酒田駅間） 14時頃から終日運休
- ◇仙山線 区間運休（山形駅～愛子駅間）：15本
- ◇左沢線 運休：19本
- ◇米坂線 区間運休（米沢駅～今泉駅間）：4本
- ◇フラワー長井線 運休：5本
区間運休（長井駅～赤湯駅間）：1本

【7月27日】

- ◇山形新幹線 区間運休（山形駅～新庄駅間）：19本
- ◇奥羽本線 運休（区間運休含む）（新庄駅～院内駅間）：21本
（山形駅～新庄駅間）：27本
※一部区間で点検作業ができず、運転再開見込みは立っていない
- ◇羽越本線 特急列車 区間運休（酒田駅～秋田駅）：4本
普通列車 運休（区間運休含む）（酒田駅～羽後本荘駅）：21本
快速 羽越線 100周年記念号 運休
- ◇陸羽東線 区間運休（鳴子温泉～新庄駅） 運休：14本
- ◇陸羽西線（代行バス） 当面の間運休

【7月28日】

- ◇山形新幹線 区間運休（山形駅～新庄駅間）：21本
- ◇奥羽本線 区間運休（山形駅～村山駅間）：2本
（村山駅～新庄駅間）：27本
（新庄駅～院内駅間）：21本
※一部区間で点検作業ができず、運転再開見込みは立っていない
- ◇羽越本線 特急列車 区間運休（酒田駅～秋田駅）：2本
普通列車 区間運休（酒田以北）：8本
快速 羽越線 100周年記念号 運休
- ◇陸羽東線 区間運休（鳴子温泉駅～新庄駅）：14本
- ◇陸羽西線（代行バス） 当面の間運休

【7月29～31日】

- ◇山形新幹線 区間運休（山形駅～新庄駅間）：18本
- ◇奥羽本線 区間運休（山形駅～村山駅間）：3本
（村山駅～新庄駅間）：27本
（新庄駅～院内駅間）：21本

◇陸羽東線 区間運休（鳴子温泉駅～新庄駅）：14本

◇陸羽西線（代行バス） 運休

【8月1～9日】

◇山形新幹線 区間運休（山形駅～新庄駅間）

※山形駅～大石田駅間：上下線の一部列車運転

（通常の8割程度の運転本数：14本/日）

大石田駅～新庄駅間：運転見合わせ

上下線のバス代行輸送実施

（運転本数：14本/日）

◇奥羽本線 区間運休（村山駅～新庄駅間）

※村山駅～大石田駅間：上下線の一部列車運転

（通常の6割程度の運転本数：15本/日）

大石田駅～新庄駅間：運転見合わせ

※山形駅～村山駅間で一部列車に運休が発生

区間運休（新庄駅～院内駅間）：21本

◇陸羽東線 区間運休（鳴子温泉駅～新庄駅）：14本（3日及び4日は16本）

◇陸羽西線（代行バス） 区間運休（古口駅～酒田駅間）

※新庄駅～古口駅間：8月5日より臨時ダイヤで運転再開（運転本数：6本/日）

【8月10日以降】

◇山形新幹線 8月10日より全線運転再開（一部区間で速度を落として運転するため遅延が発生）

◇奥羽本線 村山駅～新庄駅間 8月10日より全線運転再開（一部区間で速度を落として運転するため遅延が発生）

区間運休（新庄駅～院内駅間）：当面の間運休

※新庄駅～真室川駅間：8月23日よりバス代行輸送実施

◇陸羽東線 区間運休（鳴子温泉駅～新庄駅）：当面の間運休

※8月23日よりバス代行輸送実施

◇陸羽西線（代行バス） 8月10日より通常ダイヤで代行バスの運転再開（一部区間が片側交互通行となるため遅延が発生）

【路線等被害状況】

◇奥羽本線 舟形～芦沢間 のり面崩壊

真室川～釜淵間 路盤、道床が流出し線路が宙に浮いている状況

羽前豊里～真室川間 路盤、道床が崩落し線路が宙に浮いている状況

◇陸羽東線 瀬見温泉～東長沢間 土砂流入

(2) 航空

【7月25日】

◇山形空港発着 遅延：伊丹便2便（使用する飛行機の到着遅れのため）

◇庄内空港発着 遅延：羽田便6便（庄内空港雷等天候事由のため）

【7月26日以降】

◇山形空港発着 影響なし

◇庄内空港発着 影響なし

(3) バス

【7月25日】

- ◇庄内交通 14時45分頃から全線運休（高速バス除く）
- ◇酒田市営 午後運休

【7月26日】

◇山交バス

新庄～仙台線 始発から運休（新庄駅発 8:03、仙台駅発 14:05 から運行再開）

※運行経路上で通行止めが発生しているため「舟形十字路」バス停を休止

山形～鶴岡・酒田線 山交ビル発 運休（7:20）

鶴岡エスモールB T発 運休（11:15）

新庄～金山線 始発から運休（県立病院前発 13:15、金山発 14:10 から運行再開）

新庄～鳥越（専門職大学）線 終日運休

公立病院～尾花沢線 終日運休

◇庄内交通

山形～鶴岡・酒田線 山交ビル発 運休（13:05、15:40）

酒田駅前発 運休（6:15、8:30、9:30）

鶴岡エスモールB T発 運休（7:50）

仙台～酒田線 仙台駅前発 運休（14:35、16:25）

酒田駅前発 運休（6:30、8:20、9:20）

仙台空港発 運休（16:10）

鶴岡-三川-酒田線 全便終日運休

鶴岡-清川線 全便終日運休

酒田-庄内空港線 全便終日運休

鶴岡-羽黒随神門線/羽黒山頂線 始発から運行見合わせ

（エスモール発 12:55、羽黒山頂発 14:25 から運行再開）

鶴岡-(加茂)湯野浜温泉線 始発から運行見合わせ

（エスモール発 13:00、湯野浜温泉発 14:15 から運行再開）

◇酒田市営 終日運休（デマンドタクシーは運行）

【7月27日～8月2日】

◇山交バス 新庄～仙台線 通常どおり運行

※運行経路上で通行止めが発生しているため「舟形十字路」バス停を休止

上記以外 通常どおり運行

◇庄内交通 全線 通常どおり運行

◇酒田市営 通常どおり運行

【8月3日以降】

◇山交バス 新庄～仙台線 通常どおり運行

※運行経路上で通行止めが発生していたため8月4日 10:00 まで「舟形十字路」バス停を休止

新庄～金山線 一部迂回運行中

※運行経路上で通行止めが発生したため8月3日 16:30 より「鍛冶町」バス停を休止

上記以外 通常どおり運行

◇庄内交通 全線 通常どおり運行

◇酒田市営 通常どおり運行

(4) 定期船とびしま

【7月25日】※2便運航日

1便(酒田9:30⇒飛島10:45、飛島11:30⇒酒田12:45)は定刻運行

2便(酒田13:45⇒飛島15:00、飛島15:45⇒酒田17:00)は欠航

【7月26日】※2便運航日

2便とも欠航

【7月27日】※2便運航日

運航

【7月28日】※2便運航日

2便とも欠航

【7月29日】※2便運航日

2便とも欠航

【7月30日】※2便運航日

2便とも欠航

【7月31日】※2便運航日

運行

【8月1日】※2便運航日

運行

(以降、通常通り)

IV 県及び市町村等の対応

1 山形県災害対策本部(7月25日13時05分設置)

7/25 15:00 第1回災害対策本部員会議

7/25 19:30 第2回災害対策本部員会議

7/26 03:30 第3回災害対策本部員会議

7/26 10:30 第4回災害対策本部員会議

7/26 16:00 第5回災害対策本部員会議

7/28 14:00 第6回災害対策本部員会議

8/2 14:00 第7回災害対策本部員会議

2 市町村災害対策本部設置状況 12市町村

市町村名	設置日時	廃止	市町村名	設置日時	廃止
遊佐町	7/25 9:00		酒田市	7/25 9:00	
真室川町	7/25 9:20		鶴岡市	7/25 10:00	7/31 09:42
戸沢村	7/25 11:35		鮭川村	7/25 13:00	
新庄市	7/25 14:40		三川町	7/25 15:00	
庄内町	7/25 15:20		大蔵村	7/25 16:30	
舟形町	7/25 23:40		最上町	7/25 13:15	
河北町	7/26 07:00	7/26 11:48	尾花沢市	7/29 10:00	

3 政府等への緊急要望

- (1) ①日 時 7月31日(水) WEB面談
②要望先 内閣府 松村 防災担当大臣
国土交通省 堂故 副大臣
農林水産省 舞立 大臣政務官
③要望内容 ・復旧に向けた十分な財政措置
・災害復旧事業の推進
- (2) ①日 時 8月4日(日) 12:20～
②要望先 自由民主党山形県支部連合会 遠藤 利明 会長
③要望内容 ・復旧に向けた十分な財政措置
・災害復旧事業の推進 等
- (3) ①日 時 8月6日(火)
②要望先 岸田 内閣総理大臣
内閣府 松村 防災担当大臣
総務省 松本 大臣
財務省 鈴木 大臣
国土交通省 斉藤 大臣
農林水産省 鈴木 副大臣
③要望内容 ・復旧に向けた十分な財政措置
・災害復旧事業の推進
・災害復旧等に対応する特別交付税の増額配分

4 自衛隊への災害派遣要請

- ・酒田市内における孤立地域等の救助救援活動(7月25日 15時33分)
- ・戸沢村内における救助救援活動(7月26日 0時26分)
→酒田市・戸沢村における災害派遣活動終了(7月30日 14時20分)
- ・派遣規模 延べ2,318人
活動内容 救助活動、物資輸送、道路啓開 等

5 リエゾン(連絡調整員)の派遣(7/25～8/15)

最上地域、庄内地域の市町村に、県から延べ82人のリエゾンを派遣

6 災害ボランティア関係

- 【県】山形県災害ボランティア支援本部設置(7/25 13:05)
- | | | |
|------|-------|--------------------|
| 7/26 | 13:30 | 第1回災害ボランティア支援本部会議 |
| 7/27 | 16:30 | 第2回災害ボランティア支援本部会議 |
| 7/28 | 16:30 | 第3回災害ボランティア支援本部会議 |
| 7/29 | 16:30 | 第4回災害ボランティア支援本部会議 |
| 7/30 | 16:30 | 第5回災害ボランティア支援本部会議 |
| 7/31 | 16:30 | 第6回災害ボランティア支援本部会議 |
| 8/1 | 16:30 | 第7回災害ボランティア支援本部会議 |
| 8/2 | 16:30 | 第8回災害ボランティア支援本部会議 |
| 8/5 | 16:30 | 第9回災害ボランティア支援本部会議 |
| 8/7 | 16:30 | 第10回災害ボランティア支援本部会議 |
| 8/16 | 16:30 | 第11回災害ボランティア支援本部会議 |

【市町村】

(1) 災害ボランティアセンター等の設置状況

市町村名	設置日時	閉鎖	市町村名	設置日時	閉鎖
鮭川村	7/25 14:25		戸沢村	7/26 8:30	
遊佐町	7/26 18:00		酒田市	7/27 10:00	
鶴岡市	7/28 9:00	8/9	庄内町	7/30 9:00	
最上町	7/31 9:00		新庄市	7/29	

(2) 災害ボランティアセンター等の活動状況

市町村名	ボランティア受入状況等	活動状況	
鮭川村	8/3～ 活動中 ボランティア募集中	活動中	
		期間	8/3～8/18 分
		団体	12 団体
			79 名
個人	107 名		
戸沢村	7/30～ 活動中 ボランティア募集中	活動中	
		期間	7/30～8/18 分
		団体	85 団体
			692 人
個人	1,024 人		
遊佐町	8/1～ 活動中 ボランティア募集中	活動中	
		期間	8/1～8/18 分
		団体	29 団体
			155 人
個人	364 人		
酒田市	7/30～ 活動中 ボランティア募集中	活動中	
		期間	7/30～8/18 分
		団体	47 団体
			456 人
個人	1,286 人		
鶴岡市	7/31～8/9 活動 一般のボランティア募集は未実施 ※平時から連携体制のある団体等のみの活動 ※閉鎖後は、常設しているボランティアセンター で対応	閉鎖 (8/9)	
		期間	7/31～8/8 分
		団体	12 団体
			56 人
個人	4 人		
庄内町	8/7～ 活動中 ボランティア募集中	活動中	
		期間	8/7～8/11 分
		団体	2 団体
			15 人
個人	42 人		

市町村名	ボランティア受入状況等	活動状況	
最上町	7/31～ 活動中 8/9～ <u>一般のボランティアの募集は停止中</u>	活動中	
		期間	7/31～8/8 分
		団体	4 団体 18 人
		個人	10 人
新庄市	7/30～ 活動中 8/19～ <u>一般のボランティア募集は停止中</u> <u>平時から連携体制のある団体等</u> で対応 ※災害ボランティアセンターを設置せず 常設しているボランティアセンターで活動	活動中	
		期間	7/30～8/9 分
		団体	3 団体 34 人
		個人	21 人

(3) 災害ボランティアセンターの運営に係る支援状況

市町村名	運営に係る支援状況等
鮭川村	(1) 県社会福祉協議会応援職員 延べ 33 名派遣中 (7/30～8/19)
戸沢村	(1) 県・市町村社会福祉協議会応援職員 延べ 189 名派遣中 (7/30～8/23) (2) 全国社会福祉協議会 北海道・東北ブロック応援職員 延べ 60 名派遣中 (8/9 ～9/25)
遊佐町	(1) 県・市町村社会福祉協議会応援職員 延べ 146 名派遣中 (7/30～8/20)
酒田市	(1) 県・市町村社会福祉協議会応援職員 延べ 103 名派遣中 (7/30～8/23) (2) 全国社会福祉協議会 北海道・東北ブロック応援職員 延べ 328 名派遣中 (8/9 ～9/23)

7 DMAT（災害派遣医療チーム）出動

従事日時	従事チーム	従事場所	従事内容等
7/26（金） 5：30頃～6：27	県立新庄病院 1チーム	舟形町舟形地区の 土砂災害発生現場	・7/26（金）6：27 患者1名を県立新庄病院に搬送 （患者は軽傷）
7/27（土） 9：00頃～16：12		戸沢村の避難所 （2か所）	・避難所評価・救護活動等に従事
7/28（日）	日本海総合病院 2チーム	酒田市の避難所 （複数個所）	・避難所評価・救護活動等に従事
7/29（日） ～7/30（火）	日本海総合病院 1チーム		

8 DHEAT（災害時健康危機管理支援チーム）の派遣

従事日時	従事チーム	従事場所	従事内容等
7/31（水） ～8/4（日）	置賜保健所チーム	酒田市八幡総合支 所	・医師（置賜保健所長）は7/30か ら先行して業務引継等の活動に 従事 ・庄内保健所の総合調整・指揮へ の支援
8/4（日） ～8/6（火）	村山保健所チーム ※医師は置賜保健所長が 継続		

※ チーム編成：医師1名、保健師1名、業務調整員1名（薬剤師 or 事務職）

9 保健師の派遣

従事日時	従事チーム	従事場所	従事内容等
7/27（土）	最上保健所 保健師1～2名	戸沢村の避難所 （2か所）	・避難者の健康管理に従事
7/28（日） ～8/12（月）		戸沢村の避難所 （戸沢学園）	
8/14（水）	最上保健所 保健師1名	戸沢村の避難所 （戸沢学園）	・こころのケアチームと連携し て対応
8/15（木）			・J R A Tと連携して対応
8/6（火）	最上保健所 保健師1名	鮭川村の避難所 （2か所）	・現地確認
7/29（月）、 7/30（火）、 8/1（木）	庄内保健所 保健師2名	酒田市・遊佐町 の避難所 （複数個所）	・現地確認
7/31（水） ～8/6（火）		酒田市八幡総合 支所	・D H E A Tと連携して対応 ・8/1は遊佐町の避難所（白井 自然館）での現地確認にも従 事
8/7（水） ～8/10（土）			・D H E A Tを引継いで酒田市 を支援（1名） ・大沢地区の自宅避難者176名 へ個別訪問（2名）

10 管理栄養士の派遣

従事日時	従事チーム	従事場所	従事内容等
7/27 (土)	最上保健所 管理栄養士 1名	戸沢村の避難所 (戸沢学園)	<ul style="list-style-type: none"> ・避難者の栄養食生活支援 ①食事摂取量・食形態・病者(透析患者、高血圧症)等の課題把握 ②要配慮者への特殊栄養食品(低たんぱく食、減塩食、やわらか食、濃厚栄養食)の調整) ・JDA-DATと連携して対応
7/28 (日)		戸沢村の避難所 (2か所)	
8/1 (木) ～8/3 (土)、 8/5 (月)、 8/8 (木)、 8/15(木)	最上保健所 管理栄養士 1～2名	戸沢村の避難所 (戸沢学園)	

○災害支援ナース

従事日時	従事チーム	従事場所	従事内容等
8/14 (水)	北村山公立病院 看護師 2名	戸沢村の避難所 (戸沢学園)	<ul style="list-style-type: none"> ・避難者の健康管理に従事
<u>8/15 (木)</u> <u>～8/16 (金)</u>	山形大学医学部 附属病院 北村山公立病院 看護師各 1名		
<u>8/16 (金)</u> <u>～8/19 (月)</u>	県立中央病院 山形県看護協会 看護師各 1名		
8/19 (月) ～8/22 (木) (予定)	県立中央病院 山形大学医学部 附属病院 看護師各 1名		
8/22 (木) ～8/25 (日) (予定)	鶴岡市立荘内病院 <u>至誠堂総合病院</u> 看護師各 1名		
8/25 (日) <u>～8/26 (月)</u> (予定)	県立新庄病院 <u>山形県看護協会訪</u> <u>問看護ステーション</u> 新庄 看護師各 1名		
<u>8/27 (火)</u> <u>～8/28 (水)</u> (予定)	県立新庄病院 鶴岡協立病院 看護師各 1名		
8/28 (水) ～8/31 (土) (予定)	鶴岡市立荘内病院 公立置賜総合病院 看護師各 1名		

11 国土交通省 TEC-FORCE 派遣要請・状況 (8/19 8:00 現在)

○早期の被災状況把握のため、本県を含む8市町村に対し、国土交通省より TEC-FORCE (緊急災害対策派遣隊) が8月12日まで派遣された。

- ・7月29日 山形県に44名、市町村(新庄市、最上町、舟形町、鮭川村、戸沢村、酒田市、庄内町)に44名、山形県全域にわたるドローン班4名の計92名が現地入りするとともに、東北地方整備局にも他整備局から7名が配置された。
- ・7月30日 新たに真室川町にも4名が派遣された。
- ・8月2日 調査進度を上げるため、県及び市町村に TEC-FORCE 第2陣として139名が派遣された。
- ・8月9日～10日 土砂災害専門家 (TEC-FORCE 高度技術指導班) により8月9日から10日まで鮭川村(3名)、8月9日に酒田市(2名)にて現地調査が行われ、技術的助言を受けた。

○TEC-FORCE 等国交省からの支援職員延べ人数：1,568人・日 (8/8 13:30 時点)

12 最上川の水位上昇に係る対応

○酒田市では、最上川右岸の11,218世帯16,283人に緊急安全確保を発令 (7/26 05:03 解除)

13 その他

○災害救助法適用市町村等に対する説明会の開催

- ・住家被害認定調査・罹災証明書交付 (7/28 実施)
- ・災害救助法全般 (7/30 実施)
- ・被災者生活再建支援法全般 (8/16 実施)

○日本赤十字社山形県支部による支援活動

- ・庄内町 (7/26)、舟形町 (7/31) に救援物資 (毛布、タオルケット、緊急セット) を搬送
- ・8月1日 (木) から8月31日 (土) まで、酒田市、遊佐町及び戸沢村の避難所へ、「こころのケア班」を派遣 (予定)。8月16日 (金) 以降は宮城県支部、秋田県支部及び福島県支部からも派遣。

○JDA-DAT (日本栄養士会災害支援チーム) による支援活動

- ・8月3日 (土)、戸沢村の避難所に特殊栄養食品 (高齢者用食品等) を提供。
- ・8月7日 (水) から8月10日 (土) まで、酒田市大沢地区で自宅避難している方に対し、管理栄養士が巡回栄養相談業務に従事 (8/7は日本海病院、8/8,9は鶴岡市立庄内病院、8/10は鶴岡市在住の管理栄養士)。
- ・8月8日 (木)、8月15日 (木) 戸沢村の避難所に特殊栄養食品 (高齢者用食品等) を提供するとともに、管理栄養士2名 (戸沢保育園、まごころ荘の管理栄養士) が特殊栄養食品の調整業務に従事。

○やまがた J R A T (山形県災害リハビリテーション推進協議会) による支援活動

- ・戸沢村の避難所等 (戸沢学園、とざわふれあいセンター) を8月15日 (木) 午前、酒田市の避難所 (一條コミュニティセンター、内郷コミュニティセンター) を同日午後訪問し被災者のリハビリ支援等に従事。
- ・引き続き週1回程度の頻度で支援活動を継続。次回は8月22日 (木) に予定

○農林水産業関係

- ・「農作物の大雨・浸冠水等に関する技術対策」について、関係団体（JA等）に情報提供、及び農業情報サイト「やまがたアグリネット（あぐりん）」で情報発信（令和6年7月26日）
- ・山形県農林水産部災害対策会議を開催（令和6年7月26日、29日、31日、8月2日）
- ・農林水産部農政企画課及び各総合支庁産業経済部農業振興課に「令和6年7月25日からの大雨による農作物等被害に関する農林水産関係総合相談窓口」を設置（令和6年7月29日～）相談件数 15件（8月19日現在）
- ・小規模農地等災害緊急復旧対策等の農林水産物等災害対策事業の発動（令和6年8月8日）
- ・山形県農林漁業天災対策資金等の農林漁業災害対策資金の発動（令和6年8月8日）

○義援金の受付等

- ・7月29日（月）12時から県庁ロビー、各総合支庁、県立図書館、文翔館、やまぎん県民ホール及び山形県アンテナショップ「おいしい山形プラザ（東京都内）」に募金箱を設置し、義援金の受付を開始。
- ・8月1日（木）からは、専用の銀行口座への振込（ATM及びインターネットバンキングも利用可能）による義援金の受付を開始
※ 受付期間：募金箱、銀行口座とも12月27日（金）まで
- ・7月29日（月）から、ふるさと納税ポータルサイトで寄附の受入れを開始。

○大雨被害特別金融相談窓口の設置（7/26）

- ・令和6年7月26日（金）から当面の間、産業労働部商業振興・経営支援課内に「大雨被害特別金融相談窓口」を設置し、面談又は電話により各種相談に対応

○山形県商工業振興資金（経営安定資金第4号）の対象となる災害の指定

- ・災害救助法の適用を受けた市町村を対象に、令和6年7月25日からの大雨による災害を指定（指定期間：令和6年7月26日から令和7年3月31日まで）

○断水地域への物資の支援

- ・村全域での断水が続く鮭川村へ、県から液体ミルク12箱（24本入／箱・288本）と生理用品2箱（16パック入／箱・32パック）を提供（鮭川村災害ボランティアセンターを通して配布）

○観光における正確な情報発信

- ・道路状況や各種交通機関の運行状況、移動手段や経路等について、県公式観光サイト「やまがたへの旅」や各種SNSにより情報発信
- ・県外事務所や（公社）山形県観光物産協会と連携し、首都圏・中京圏・関西圏の旅行会社を訪問し、本県の観光施設の現状や交通アクセス等について情報提供

○住宅支援

- ・7/25からの大雨による被災者向け提供可能な県職員公舎数

(8月19日9:00現在)

	提供可能戸数	申込戸数	備考
山形市	21	0	
寒河江市	4	0	
村山市	4	0	
新庄市	2	0	
米沢市	21	0	
長井市	1	0	
鶴岡市	11	0	
酒田市	28	0	
三川町	10	0	
計	102	0	

- ・被災者の仮住まいとして県営住宅を提供(8月6日～)

	提供可能戸数	申込戸数	備考
山形市	21		
上山市	11		
天童市	4		
山辺町	4		
中山町	3		
寒河江市	4		
河北町	5		
大江町	6		
村山市	6		
大石田町	3		
新庄市	3	2	若葉東2戸
米沢市	66		
南陽市	1		
高畠町	7		
川西町	1		
長井市	9		
白鷹町	8		
飯豊町	3		
鶴岡市	18		
酒田市	43	2	北新町1戸、こがね1戸
庄内町	4	2	余目2戸
合計	228	6	

※使用料は免除

(戸数:8月19日現在)

○被災市町村における公営住宅の提供状況を把握(7月29日～)

- ・市町村へ直接照会し確認(8月19日現在)

	提供可能戸数	申込戸数	備考
鶴岡市	13戸	1戸	
酒田市	100戸	35戸	第二回目募集中(41戸:8/9~8/15)
新庄市	10戸	0戸	新庄市在住者が対象

	提供可能戸数	申込戸数	備考
真室川町	2戸	2戸	提供可能戸数は希望者があれば検討
舟形町	1戸	1戸	
戸沢村	7戸	5戸	
庄内町	3戸	3戸	
合計	136戸	47戸	

○被災市町村における応急仮設住宅の供給希望を把握（7月29日～）

- ・市町村へ直接照会し確認（8月19日現在）

	市町村	予定戸数	提供戸数	備考
建設型	鮭川村	8戸	0戸	建設場所：大字京塚 658
	戸沢村	21戸	0戸	建設場所：大字名高 1592
賃貸型	酒田市	100戸	0戸	県営住宅希望者を含む
	戸沢村	23戸	0戸	村営住宅希望者を含む
合計		152戸	0戸	

○被災市町村における宅地等の堆積土砂排除事業（災害復旧事業）

- ・国土交通省都市局へ災害報告【8/19現在】

	地区数	被災地区
酒田市	4	酒田地区、八幡地区、平田地区、松山地区
新庄市	6	東山地区、鳥越地区、末広町地区、升形地区、前波地区、本合海地区
最上町	1	瀬見地区
鮭川村	6	川口地区、京塚地区、羽根沢地区、新道地区、府の宮地区、中渡地区
戸沢村	2	古口地区、蔵岡地区

○断水地域等へのペットボトル水提供

- ・断水中や災害ボランティアセンターを設置している市町村（酒田市、最上町、鮭川村、庄内町）へ、企業局のペットボトル水を提供（当初分 3,500 本、追加分 2,500 本）

○被災者等への感染症及び熱中症予防対策に係る注意喚起

- ・最上・庄内管内市町村へ感染症及び熱中症予防の注意喚起（被災者等向け）について通知するとともに、県ホームページやチラシ等で県民に呼びかけ

資料 2

■7月25日からの大雨に係る避難世帯等の今後の入居先等について

令和6年8月19日 防災くらし安心部

<合計 290 世帯 (避難所 89 世帯、その他 201 世帯)>

市町村名	現在の避難先	避難世帯数	入居希望先	左記入居までの仮住まい	備考 (対応、申込等)		
鮭川村	避難所 (鮭川村エコパーク きつつきコテージ)	7	応急仮設住宅 (建設型)	8	—		
	避難所以外	1					
		8	8				
戸沢村	避難所 (戸沢学園)	44	応急仮設住宅 (建設型)	21	<ul style="list-style-type: none"> ・旅館・ホテル【村外】 ・現在の避難先等※ ・旅館・ホテル【村外】 ・応急仮設住宅 (賃貸型)【村外】 ・現在の避難先 等 	避難世帯の希望を踏まえ、県から山形県旅館ホテル生活衛生同業組合へ、旅館・ホテルについて22世帯分の部屋の確保を依頼	
	避難所以外		32	自宅 (修繕あり・建替)			8
			公営住宅	7			・村へ申込
			応急仮設住宅 (賃貸型)【村外】	23			・23日 (予定) から村へ申込 (宅地建物取引業者が仲介)
			県営・市営住宅等【村外】	3			・管理する県、市町村へ申込
			その他 (転居・親戚宅等)	14			—
			76	76			
酒田市	避難所 (一條コミセン等)	32	応急仮設住宅 (賃貸型)	100	<ul style="list-style-type: none"> ・20日から市へ申込 (宅地建物取引業者が仲介) ・管理する県、市へ申込 		
	避難所以外	168	公営住宅	100			
		200	200				
遊佐町	避難所 (遊楽里)	6	自宅 (修繕あり)	6	—		

※戸沢学園 (戸沢村) については、学校再開後 (8/22～) も当面、校舎の一部を避難所として使用する予定

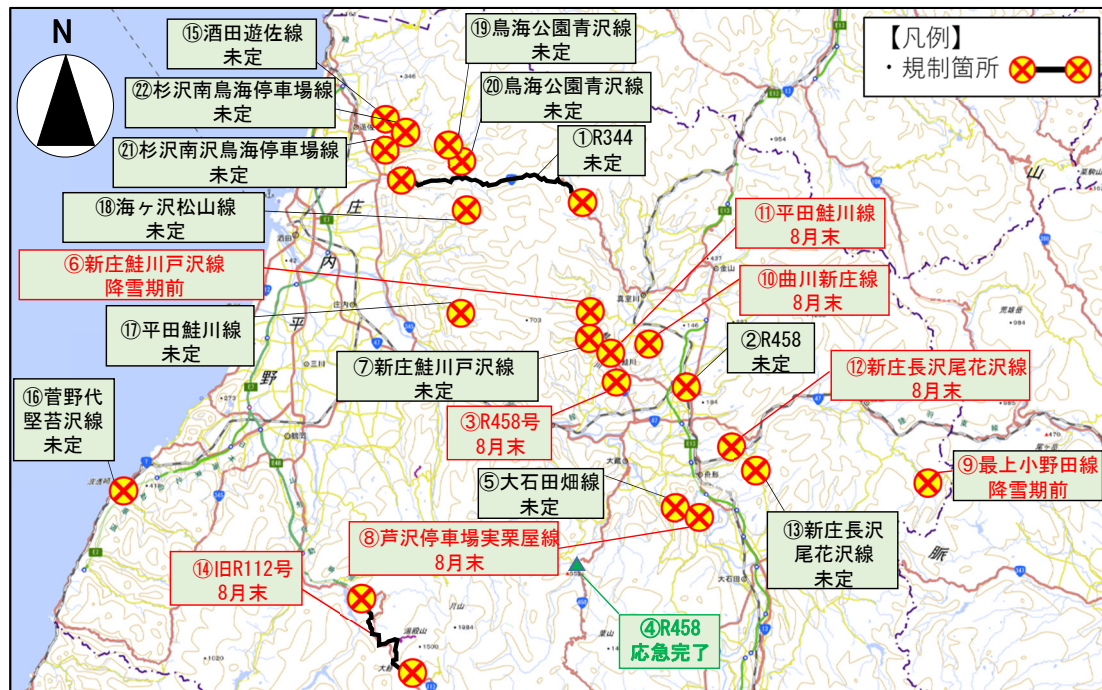
- ・7月25日からの大雨では、延べ116箇所で行ったが、順次、道路啓開、応急対応を進めてきました。
- ・8月19日現在では21箇所が全面通行止めとなっていますが、こうした箇所の情報（解除の見通しや迂回路）について、県のホームページへ掲載し、広くお知らせしています。

資料3

一覧表

No	路線番号	路線名	区間	規制延長(km)	う回路	応急復旧見込み	
①	344	国道	344号	真室川町差首鍋～酒田市観音寺	23.1	有	未定
②	458	国道	458号	新庄市北町(鍛冶橋)	0.1	有	未定
③	458	国道	458号	鮭川村左道	0.5	有	8月末
④	458	国道	458号	大蔵村大字日蔭倉	—	—	8/9片交に切替
⑤	30	主要地方道	大石田畑線	舟形町堀内	0.5	有	未定
⑥	58	主要地方道	新庄鮭川戸沢線	鮭川村曲川	0.5	有	降雪期前
⑦	58	主要地方道	新庄鮭川戸沢線	戸沢村野口	0.5	有	未定
⑧	187	一般県道	芦沢停車場実栗屋線	舟形町実栗屋	1.5	有	8月末
⑨	262	一般県道	最上小野田線	最上町富沢～宮城県境	8.7	無(民家なし)	降雪期前
⑩	308	一般県道	曲川新庄線	鮭川村京塚 新道	2.0	有	8月末
⑪	315	一般県道	平田鮭川線	鮭川村段の下～日下	0.8	有	8月末
⑫	318	一般県道	新庄長沢尾花沢線	舟形町長沢(長沢目橋付近)	2.4	有	8月末
⑬	318	一般県道	新庄長沢尾花沢線	舟形町長沢～尾花沢市南沢	7.3	有	未定
⑭	112	国道	旧112号	西川町志津～鶴岡市田麦俣	16.9	有	8月末
⑮	60	主要地方道	酒田遊佐線	遊佐町吉出	0.3	有	未定
⑯	61	主要地方道	菅野代堅苔沢線	鶴岡市五十川	1.2	有	未定
⑰	315	一般県道	平田鮭川線	酒田市山元	4.2	無(民家なし)	未定
⑱	362	一般県道	海ヶ沢松山線	酒田市北俣	0.1	無(民家なし)	未定
⑲	368	一般県道	鳥海公園青沢線	酒田市升田～北青沢	4.8	有	未定
⑳	368	一般県道	鳥海公園青沢線	酒田市草津	2.0	有	未定
㉑	373	一般県道	杉沢南鳥海停車場線	遊佐町大蔵岡	0.8	有	未定
㉒	373	一般県道	杉沢南鳥海停車場線	遊佐町杉沢	0.2	有	未定

位置図



道路の啓開作業状況



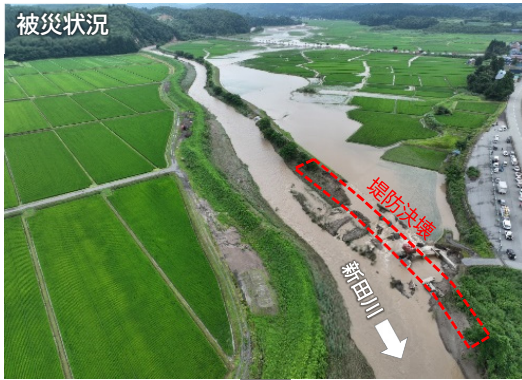
国道344号(酒田市下青沢)

破堤した河川の応急対応

応急仮設住宅の供与

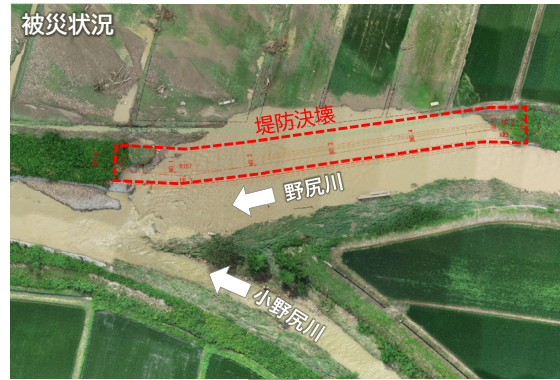
新田川(新庄市本合海～角沢)

被災状況



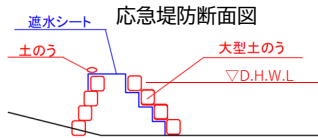
野尻川(尾花沢市寺内)

被災状況



実施状況

7/27 着手
8/9 完了



工事用道路完了(7/30)



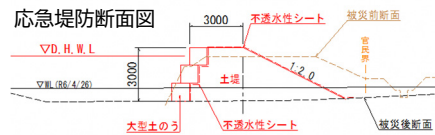
応急堤防工事完了(8/9)



応急堤防工事中(7/30～)

実施状況

7/27 着手
8/9 完了



搬入路
工事用道路完了(7/30)



大型土のう製作中(7/27～)



応急堤防工事完了(8/9)

被災市町村における応急仮設住宅の供給希望

	市町村	予定戸数
建設型	鮭川村	8戸
	戸沢村	21戸
賃貸型	酒田市	100戸
	戸沢村	23戸
合計		152戸

建設型応急仮設住宅の整備スケジュール

- 8月16日 (一社)全国木造建設事業協会へ建設要請
- 8月20日 工事着手
- 9月末 工事完了
- 10月上旬 入居開始

最上川堤防調査委員会

- 第1回：現地調査 (7/31)
- 第2回：被災メカニズムの検証等 (9/13)
- 第3回：本復旧の基本方針 (未定)

◇対象箇所

- ・新田川(新庄市本合海～角沢)【県】
- ・野尻川(尾花沢市寺内)【県】
- ・最上川(戸沢村蔵岡)【国】

◇委員

- ・委員長：風間 聡 (東北大学大学院工学研究科 教授)
- ・委員：石原 雅規 (土木研究所 上席研究員)
- ・委員：瀬崎 智之 (国土技術政策総合研究所 河川研究室長)
- ・委員：山田正太郎 (東北大学大学院工学研究科 教授)



新田川 現地調査(7/31)



野尻川 現地調査(7/31)



最上川 現地調査(7/31)



意見交換(7/31)



応急仮設住宅の整備イメージ
(一般社団法人 全国木造建設事業協会提供)

令和6年8月20日
農林水産部

令和6年7月25日からの大雨被害の対応状況

1 農作物等

(1) 農作物全般への対応状況

- 7月26日に、技術情報「農作物の大雨・浸冠水等に関する技術対策」を発出した。本情報に基づき、品目ごとに技術指導と対応を進めている。

(2) 特に大きな被害のあった圃場への対応状況等

① 水稲への対応状況

- 7月30日に支援体制の整備、圃場調査、技術対策の推進のため、最上地域、庄内地域に水稲等豪雨対策支援チームを設置した。
- 水路の損壊等で用水確保が困難な場合は、圃場に均一に雨水を行き渡らせるため、作溝を掘って圃場の湿潤状態を保つよう指導した。また、収穫に備え可能なかぎり圃場内の流木やがれき等を撤去するよう指導している。
- 被害程度別に経時的な生育調査を行うとともに、被害状況に応じた技術対策を取りまとめ、新聞折込チラシを活用するなどして周知し、被害を最小限にとどめるため、引き続き技術指導を行う。

② 野菜への対応状況

- 7月30日に、支援体制の整備・調整、圃場調査、技術対策の推進のため、最上地域ねぎ及びにら豪雨対策支援チームを設置した。
- 8月2日にチーム会議を開催し、現地調査を行った。被害状況および生育等を継続的に調査し、被害状況に応じた防除指導等を行っている。
- ねぎは土寄せ作業が困難な場合、収穫時期を前倒し、等級を下げて出荷している。にらは収穫後の洗浄時間を増やして出荷し、汚れのひどい圃場では刈り捨てを行い、新たに萌芽するものを出荷するように指導した。

③ 酒田市刈屋地区の日本なしにおける対応状況

- 7月30日に、庄内果樹豪雨対策PJチームを設置した。今後、経時的な現地調査や技術指導を行うとともに、浸水・冠水別に果実品質や樹体生育を調査する。
- 今年の収穫可能な園地については、園内の泥や堆積物の除去を進めるとともに、大雨の影響で、防除効果が低下している可能性があるため、次回防除の前倒しや追加防除の実施を指導した。今年の収穫が困難な園地については、今後の改植に向けて泥の撤去等の手法について検討している。
- 滞水が長く続いた園地では、エンジンポンプによる強制排水を行うとともに、排水後の泥の撤去や酸素供給剤の施用を指導した。



水稻現地調査
(舟形町長者原)



ねぎ現地調査
(舟形町沖の原)



日本なし現地調査
(酒田市刈屋)

2 農業施設

(1) 農業施設等の被害状況

- ・ 農業施設等の被害として、カントリーエレベーターや農業用ハウスへの浸水、農機具の破損、果樹棚の倒壊等が見られている。

(2) 特に大きな被害のあった施設の対応状況

① 酒田市竹田のカントリーエレベーターにおける応急対応状況

- ・ 約2 m程度浸水し、機械装置や荷受設備等が水没したため、復旧に向けた相談に応じている。



カントリーエレベーターの浸水
(酒田市竹田)



ビニールハウスの浸水
(酒田市本楯)

3 畜産関係

(1) 被災した畜産施設等への応急対応

- ・ 牛舎浸水のあった農場の消毒作業の指導にあたってきた。
- ・ 畜舎等の被害状況を把握し、状況に応じて、県単独の農林水産物等災害対策事業の活用等による復旧を支援していく。

(2) 特に大きな被害のあった畜産施設の対応状況

- ・ 多くの子豚が死亡した養豚事業者について、死亡家畜の運搬・処理に向け他県の処理施設との調整を図るなど支援してきた。



豚舎の浸水状況
(庄内町古関)



牛舎(肉用牛)の浸水状況
(新庄市十日町)

4 水産関係

(1) 被災した水産施設等への応急対策

- ・ 養殖池の冠水や通水阻害の影響による成魚や稚魚のへい死・流失被害について、農林水産物等災害対策事業を活用し養殖事業継続に必要な種苗購入を支援していく。
- ・ サケふ化関連施設の浸水被害について、堆積した泥等の施設被害や水没した資機材の被害状況確認及び事業継続に向けた指導・助言を行うほか、農林水産物等災害対策事業の活用等による復旧への支援を進める。
- ・ アユ採捕関連施設の増水被害について、被災した築等の被害状況の確認及び農林水産物等災害対策事業の活用による再整備に向けた支援を進める。

(2) 被害のあった主な水産施設の対応状況

① 内水面水産センター（遊佐町吉出）

- ・ へい死した魚は処分されているが、水路や沈殿槽の土砂撤去を行わないと種苗飼育に支障をきたすため、種苗飼育環境整備に必要な支援を検討している。



へい死したイワナ稚魚



へい死したサクラマス親魚

② サケふ化場（遊佐町直世、遊佐町藤崎）

- ・ 遊佐町直世のふ化場においては、堆積した泥の撤去、水没した資機材の後片付けがなされつつあるが、遊佐町藤崎のふ化場ではふ化場までの道路やふ化場に泥・流木が堆積し、後片付けができない状況となっている。
- ・ 農林水産物等災害対策事業の活用等による事業継続に向けた復旧への支援を進めるほか、遊佐町藤崎のふ化場については、再開に向けた相談に応じている。



泥が堆積したふ化場
（遊佐町直世）



水没後のふ化場の状況
（遊佐町藤崎）

5 農地・農業用施設

(1) 被災した農地・農業用施設への応急対策

- ・ 頭首工や揚水機場、農業用水路等の基幹施設については、土砂流入や水路法面の崩落などから、土砂堆積によって通水不能となった箇所が多くあった。応急復旧により土砂の撤去を実施し、被害が大きく早期の撤去が困難な場合は、応急ポンプや仮設水路の設置により一部番水を行いながら通水している。

(2) 特に大きな被害のあった農業用施設の対応状況

① 舟形町長沢の三光堰における応急対応

- ・ 山地法面が崩落した影響で土砂が堆積し、水路及びトンネルを閉塞した。
- ・ 応急対応として、ポンプで小国川の水を汲み上げて三光堰に流している。



三光堰用水路 トンネル閉塞



応急ポンプの設置

② 庄内町清川の北楯大堰における応急対応

- ・ 山地法面が崩落した影響で土砂が堆積し、北楯大堰用水路を閉塞した。
- ・ 応急措置として、仮設水路を設置している。



北楯大堰用水路 法面崩落



仮設水路の設置

6 森林関係

(1) 被災状況の確認

- ・ 林地及び治山施設については、保安林及び山地災害危険地区を中心に被災状況や危険箇所を把握するための緊急調査を実施している。引き続き、被害の全体把握に向け現地調査を進めていく。
- ・ 林道施設については、市町村と協力して被災箇所の状況把握を行っている。
- ・ 特用林産物の生産施設については、市町村と協力してきのこ生産者を訪問し、被

災状況の確認を行い、経営再建に向けた補助制度活用等の相談に応じている。



山腹崩壊状況
(酒田市大蔵)



林道路体流出状況
(大蔵村清水)

(2) 被災した山腹崩壊箇所の応急対応状況

- ・ 保全対象の重要度・危険度を勘案し、緊急性の高い箇所について、土砂及び立木等の撤去等の復旧準備を進めている。

○新庄市大字本合海字山崎地内ほか5箇所



土砂等の撤去
(新庄市大字本合海)



土砂等の撤去
(鮭川村大字京塚)

7 支援体制

(1) 現場体制の強化

- ・ 農地等の被害状況の調査や災害復旧の技術的助言等のため、7月26日から10月18日にかけて、本庁及び村山・置賜総合支庁から最上・庄内総合支庁に対し、延べ330名の職員を派遣する。
- ・ 森林関係被災箇所の調査測量・積算業務のため、8月2日から23日にかけて、本庁及び村山・置賜総合支庁から最上総合支庁に対し、延べ40名の職員を派遣する。

(2) 農林水産省「MAFF-SAT (マフ・サット)」等による支援

- ・ 県や市町村へのMAFF-SAT (マフ・サット) の派遣 (県に34名、市町村に92名) を通して、被害状況の調査や災害復旧工法の検討などの技術支援のほか、被災した揚水機場や用水路に代わる農業用水を確保するための災害応急用ポンプ (47台) の貸出しによって用水を確保している。
- ・ 8月2日に林野庁東北森林管理局の協力を得て、ヘリコプターによる上空からの山地災害等状況調査を行った。



ヘリから撮影・山腹崩壊
(鮭川村大字川口)



ヘリから撮影・山腹崩壊
(戸沢村大字松坂)

8 生産者等に対する支援

(1) 農林水産関係総合相談窓口の状況

- ・ 7月29日から農政企画課及び各総合支庁農業振興課内に相談窓口を設置し、生産者等からの相談に応じている。(8月19日現在の相談実績は15件)

(2) 緊急対策の発動状況

- ・ 8月8日、市町村と協調した県単独の農林水産物等災害対策事業を発動し、被害を受けた農家等への支援を実施する。
- ・ また、同日、山形県農林漁業天災対策資金及び山形県災害・経営安定対策資金についても発動し、資金繰りについての支援も実施している。

9 今後の対応

- ・ 市町村等関係機関と連携し、早急に被害全容の把握に努める。
- ・ 被災施設等の復旧に際しては、活用可能な政府の支援策についての情報収集及び農政局等との調整を行うとともに、市町村と連携して生産者の復旧を支援していく。