

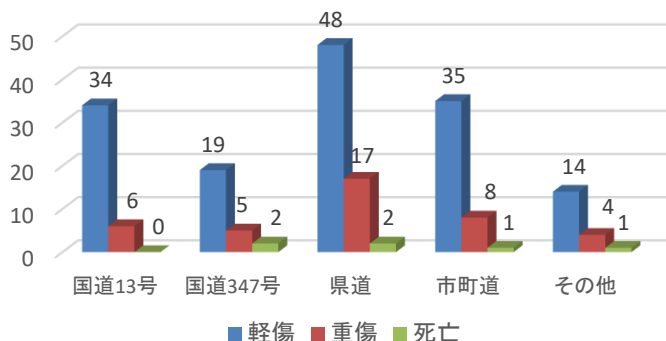
尾花沢警察署の速度等取締り重点

重点路線	重点時間帯	区域	規制速度
国道13号	7:00~18:00	尾花沢市大字尾花沢地内	法定速度
国道347号	7:00~18:00	尾花沢市大字北郷地内	40km/h
県道銀山温泉線	7:00~18:00	尾花沢市大字下柳渡戸地内	40km/h

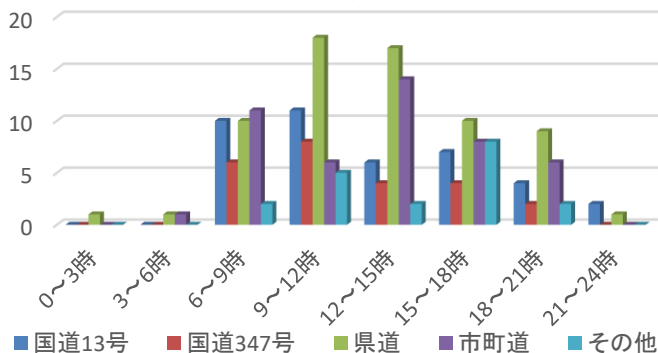
★重点以外の場所、時間帯であっても取締りを実施することがあります。

尾花沢警察署管内における交通事故実態(過去5年)

道路別



時間帯別



- 尾花沢警察署管内（東北中央自動車道を除く）における過去5年間の人身交通事故件数は196件で、そのうち死亡事故は6件発生している。
国道や県道等の幹線道路での発生が全体の約7割を占める。国道13号：約20%、国道347号：約13%、県道：約34%
- 県内有数の観光地である銀山温泉へ至る国道347号や県道銀山温泉線は、多数の観光客の往来があり、住民から取締り要望があるほか、銀山温泉線では死亡事故が発生しており、取締り等の対策を要する。
- 過去5年間に於ける人身交通事故は、**午前7時台**、**午前10時から正午までの時間帯**、**午後3時台**での発生が特に多いことから、速度違反などの取締りやレッド走行等の警戒活動によって速度抑制を図っていく。

◇ 交通事故の特徴（令和5年中）

- 国道・県道等幹線道路での事故が約7割。
- 昼間の事故が約8割。
- 出会い頭・右左折時の事故が約4割。
- 前方不注意などの安全運転義務違反による事故が約4割。

	人身事故件数	負傷者数	死者数	物損事故件数
令和4年	37	44	0	347
令和5年	35	42	1	504
前年比	2	2	-1	-157

幹線道路の指導取締り・警戒活動等の強化

- 国道13号、銀山温泉に向かう国道347号や県道銀山温泉線を重点路線に設定して速度取締りを実施するほか、重大事故に繋がるおそれが高い交差点関連違反（信号無視・一時不停止等）の取締り、ひき逃げ事件に直結する飲酒運転の取締りを強化します。
- 登下校時間帯や薄暮時間帯を重点として、歩行者妨害違反の取締り、自転車利用者に対する指導、赤色灯を点灯させたレッド走行による警戒活動等を実施し、歩行者保護意識の更なる向上と自転車の交通ルールの遵守の徹底を図ります。