

# IV 健康づくりと疾病予防

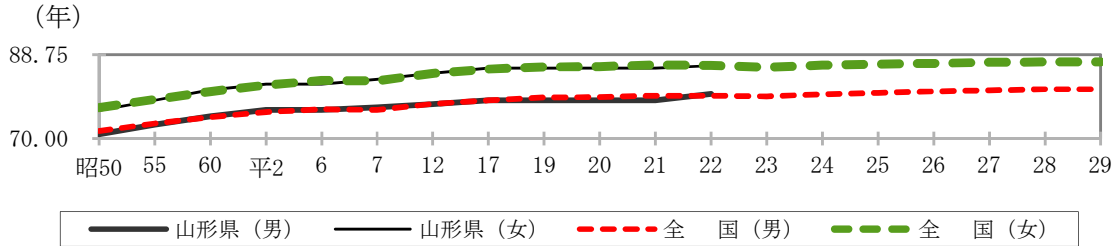
- 1 本県の疾病等の現状
- 2 健康づくり・栄養改善
- 3 がん・生活習慣病対策
- 4 感染症等の予防
- 5 難病及び原爆被爆者の保健



# 1 本県の疾病等の現状

平成 27 年の本県の平均寿命は、男性 80.52 歳（全国第 29 位）、女性 86.96 歳（全国第 29 位）で、平成 22 年に比べて男女とも伸びている。平成 22 年からの伸びは男性は 0.55 歳で、全国第 47 位、女性は 0.68 歳で、全国第 17 位である。また、昭和 50 年からの 40 年間で男性は 9.56 歳、女性は 10.61 歳伸びている。

## ①平均寿命の年次推移（山形県・全国）



	昭50	昭55	昭60	平2	平7	平12	平17	平22	平23	平24	平25	平26	平27	平28	平29	平30
山形県(男)	70.96	73.12	74.99	76.37	76.99	77.69	78.54	79.97	・	・	・	・	80.52	・	・	・
山形県(女)	76.35	78.56	80.86	82.10	83.23	84.57	85.72	86.28	・	・	・	・	86.96	・	・	・
全 国(男)	71.73	73.35	74.78	75.92	76.38	77.72	78.56	79.55	79.44	79.94	80.21	80.50	80.77	80.98	81.09	81.25
全 国(女)	76.89	78.76	80.48	81.90	82.85	84.60	85.52	86.30	85.90	86.41	86.61	86.83	87.01	87.14	87.26	87.32

資料：全国値：国勢調査年は厚生労働省「完全生命表」、その他は「簡易生命表」による。

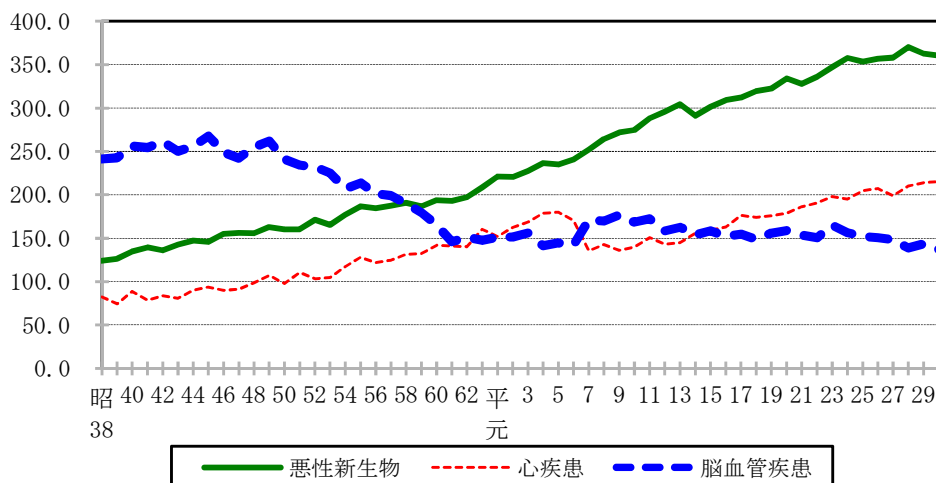
山形県：厚生労働省「都道府県別生命表」（国勢調査年のみ公表）

平成 30 年の年間死亡数は 15,320 人で、そのうち三大生活習慣病（悪性新生物、心疾患、脳血管疾患）による死亡は 50.4%を占めて

疾病別では、悪性新生物の死亡率は平成 30 年は 360.6（人口 10 万対、全国第 7 位）となっており、全死因の 25.5%を占めている。心疾患の死亡率は 215.0（全国第 9 位）、脳血管疾患の死亡率は 137.2（全国第 3 位）で、いずれも全国と比較すると、その死亡率は高い水準にある。

## ②三大生活習慣病死亡率の年次推移（山形県）

（人口 10 万対）



資料：厚生労働省「人口動態統計」

③年次別 10 大死因の実数及び率（人口 10 万対）

	第1位		第2位		第3位		第4位		第5位		第6位		第7位		第8位		第9位		第10位	
	死因	実数 率	死因	実数 率	死因	実数 率	死因	実数 率	死因	実数 率	死因	実数 率	死因	実数 率	死因	実数 率	死因	実数 率	死因	実数 率
昭和 45	脳血管 疾患	3,296	悪性 新生物	1,797	心疾患	1,156	老衰	720	不慮の 事故	475	肺炎 気管支炎	453	自殺	210	高血圧性 疾患	197	全結核	121	腎炎ネフ ローゼ	113
		267.8		145.7		93.9		58.6		39.0		36.9		17.1		16.1		9.8		9.2
55	"	2,674	"	2,336	"	1,600	"	560	肺炎 気管支炎	552	不慮の事 故及び有 害作用	352	"	249	"	168	慢性肝疾 患及び肝 硬変	128	腎炎ネフ ローゼ等	110
		213.6		186.6		127.8		44.7		44.1		28.1		19.9		13.4		10.2		8.8
60	悪性 新生物	2,448	脳血管 疾患	2,091	"	1,790	気管支炎 肺炎	642	老衰	476	"	346	"	293	"	156	腎炎ネフ ローゼ等	145	慢性肝疾 患及び肝 硬変	140
		194.0		165.7		141.1		50.9		37.7		27.4		23.2		12.4		11.5		11.1
平成 2年	"	2,776	心疾患	2,042	脳血管 疾患	1,902	"	924	"	450	"	375	"	235	腎炎ネフ ローゼ等	176	慢性肝疾 患及び肝 硬変	137	高血圧性 疾患	122
		220.6		162.3		151.1		73.4		35.8		29.8		18.7		14.0		10.9		9.7
7	"	3,161	脳血管 疾患	2,147	心疾患	1,699	肺炎	826	不慮の 事故	460	老衰	385	"	274	腎不全	175	慢性閉塞 性肺疾患	131	糖尿病	126
		252.1		171.2		135.5		65.9		36.7		30.7		21.9		14.0		10.4		10.0
12	"	3,663	"	1,965	"	1,773	"	989	"	452	"	414	"	323	"	212	"	178	"	137
		295.6		158.6		143.1		79.8		36.5		33.4		26.1		17.1		14.4		11.1
13	"	3,760	"	2,011	"	1,790	"	989	"	497	"	414	"	317	"	200	"	151	肝疾患	140
		304.5		162.8		144.9		80.1		40.2		33.5		25.7		16.2		12.2		11.3
14	" (4位)	3,580	心疾患 (7位)	1,915	脳血管 疾患 (4位)	1,892	" (18位)	1,005	" (7位)	516	" (4位)	398	" (7位)	370	" (22位)	189	" (23位)	150	" (28位)	138
		291.1		155.7		153.8		81.7		42.0		32.4		30.1		15.4		12.2		11.2
15	" (4位)	3,689	心疾患 (7位)	1,953	脳血管 疾患 (3位)	1,941	" (14位)	1,140	" (18位)	462	" (4位)	434	" (8位)	370	" (16位)	225	" (9位)	179	糖尿病 (29位)	129
		301.4		159.6		158.6		93.1		37.7		35.5		30.2		18.4		14.6		10.5
17	" (8位)	3,774	心疾患 (6位)	2,133	脳血管 疾患 (5位)	1,869	" (10位)	1,327	" (11位)	512	" (5位)	453	" (4位)	376	" (11位)	260	" (5位)	197	大動脈瘤 及び解離 (5位)	157
		312.0		176.3		154.5		109.7		42.3		37.4		31.1		21.5		16.3		13.0
18	" (4位)	3,837	" (8位)	2,090	" (4位)	1,790	" (6位)	1,469	" (10位)	495	" (5位)	429	" (3位)	381	" (14位)	251	" (11位)	177	" (2位)	164
		319.5		174.0		149.0		122.3		41.2		35.7		31.7		20.9		14.7		13.7
19	" (7位)	3,845	" (9位)	2,094	" (4位)	1,859	" (9位)	1,399	" (12位)	475	" (6位)	456	" (10位)	332	" (23位)	236	" (6位)	193	" (7位)	157
		322.6		175.7		156.0		117.4		39.8		38.3		27.9		19.8		16.2		13.2
20	" (5位)	3,952	" (12位)	2,114	" (3位)	1,879	" (10位)	1,436	老衰 (6位)	552	不慮の 事故 (5位)	498	" (8位)	340	" (7位)	301	" (8位)	213	" (6位)	173
		334.3		178.8		159.0		121.5		46.7		42.1		28.8		25.5		18.0		14.6
21	" (9位)	3,848	" (10位)	2,183	" (3位)	1,797	" (5位)	1,493	" (7位)	591	" (16位)	447	" (12位)	321	" (8位)	297	" (9位)	195	" (6位)	179
		328.0		186.1		153.2		127.3		50.4		38.1		27.4		25.3		16.6		15.3
22	" (8位)	3,906	" (11位)	2,215	" (4位)	1,749	" (6位)	1,522	" (6位)	710	" (12位)	492	" (7位)	307	" (10位)	295	大動脈瘤 及び解離 (4位)	194	慢性閉塞 性肺疾患 (20位)	177
		335.9		190.5		150.4		130.9		61.1		42.3		26.4		25.4		16.7		15.2
23	" (6位)	4,014	" (11位)	2,288	" (2位)	1,910	" (6位)	1,602	" (6位)	780	" (8位)	536	腎不全 (6位)	329	自殺 (24位)	264	大動脈瘤 及び解離 (5位)	197	慢性閉塞 性肺疾患 (10位)	191
		347.2		197.9		165.2		138.6		67.5		46.4		28.5		22.8		17.0		16.5
24	" (6位)	4,099	" (13位)	2,236	" (3位)	1,790	" (12位)	1,462	" (7位)	866	" (12位)	499	" (12位)	304	" (5位)	290	慢性閉塞 性肺疾患 (10位)	201	大動脈瘤 及び解離 (12位)	171
		357.7		195.1		156.2		127.6		75.6		43.5		26.5		25.3		17.5		14.9
25	" (7位)	4,015	" (8位)	2,325	" (3位)	1,728	" (9位)	1,557	" (4位)	1,024	" (12位)	496	自殺 (6位)	279	腎不全 (17位)	272	大動脈瘤 及び解離 (2位)	215	慢性閉塞 性肺疾患 (4位)	212
		353.4		204.7		152.1		137.1		90.1		43.7		24.6		23.9		18.9		18.7
26	" (6位)	4,015	" (9位)	2,330	" (3位)	1,692	" (15位)	1,297	" (3位)	1,118	" (10位)	490	腎不全 (7位)	317	自殺 (9位)	243	" (1位)	214	" (10位)	196
		356.9		207.1		150.4		115.3		99.4		43.6		28.2		21.6		19.0		17.4
27	" (7位)	4,006	" (11位)	2,223	" (3位)	1,659	" (13位)	1,381	" (3位)	1,280	" (10位)	475	" (2位)	329	" (6位)	243	アルツハ イマー病 (3位)	207	血管性及び 詳細不明の 認知症 (5位)	191
		358.2		198.8		148.3		123.5		114.5		42.5		29.4		21.7		18.5		17.1
28	" (4位)	4,100	" (6位)	2,325	" (3位)	1,536	老衰 (2位)	1,441	肺炎 (16位)	1,288	" (22位)	423	" (11位)	302	アルツハ イマー病 (4位)	258	自殺 (7位)	220	大動脈瘤 及び解離 (5位)	215
		370.4		210.0		138.8		130.2		116.4		38.2		27.3		23.3		19.9		19.4
29	" (5位)	3,970	" (7位)	2,342	" (3位)	1,571	" (3位)	1,516	" (10位)	1,102	" (10位)	485	アルツハ イマー病 (4位)	341	腎不全 (15位)	288	認知症 (6位)	271	大動脈瘤 及び解離 (10位)	211
		362.6		213.9		143.5		138.4		100.6		44.3		31.1		26.3		24.7		19.3
30	" (7位)	3,905	" (9位)	2,328	老衰 (1位)	1,687	脳血管 疾患 (3位)	1,486	" (18位)	969	" (13位)	480	誤嚥性肺 炎 (11位)	458	アルツハ イマー病 (1位)	405	腎不全 (7位)	324	血管性及び 詳細不明の 認知症 (5位)	293
		360.6		215.0		155.8		137.2		89.5		44.3		42.3		37.4		29.9		27.1

※( )内は死亡率（人口 10 万対）の全国順位。

資料：厚生労働省「人口動態統計」

## 2 健康づくり・栄養改善

### (1)健康運動指導士等の配置状況

健康運動指導士及び健康運動実践指導者の配置状況(平成31年4月1日現在)

	保健所	市町村	計
健康運動指導士	3	14	17
健康運動実践指導者	3	45	48

資料：県健康づくり推進課調べ

### (2)県民の栄養、運動、喫煙、飲酒等の状況

県民の栄養摂取等について、食塩の摂取量は、全体の平均で1人1日10.0gとなっており、摂取量は年々減少しているが、全国の平均値より高くなっている。

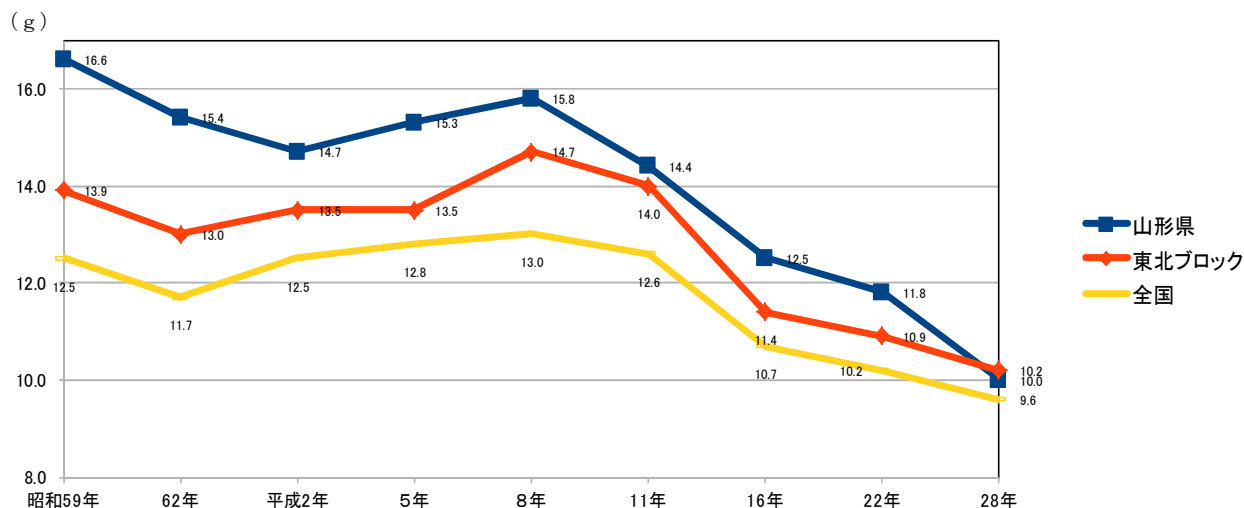
#### ①栄養素等摂取量の年次推移

栄養素等		年次	昭和62年	平成2年	5年	8年	11年	16年	22年	28年
エネルギー	Kcal		2,105	2,088	2,061	2,032	1,939	1,955	1,901	1,825
たんぱく質	g		81.1	80.6	82.3	81.4	78.1	73.8	70.4	67.4
	うち動物性	g	39.6	40.8	42.6	42.0	41.1	38.4	37.1	35.6
脂質	g		56.5	56.1	55.6	55.2	55.5	54.4	55.2	52.5
	うち動物性	g	25.7	25.8	27.2	27.0	26.9	27.5	28.1	27.1
炭水化物	g		301	299	294	287	267	279	265	253
カルシウム	mg		599	590	584	605	608	573	543	502
鉄	mg		11.2	11.2	11.2	11.4	10.4	8.8	8.2	7.5
ビタミンA	IU/ $\mu$ gRE		2,215(IU)	2,530(IU)	2,831(IU)	2,721(IU)	2,785(IU)	962.0( $\mu$ gRE)	560.5( $\mu$ gRE)	477.2( $\mu$ gRE)
ビタミンB1	mg		1.21	1.23	1.18	1.10	1.05	1.51	1.38	0.79
ビタミンB2	mg		1.28	1.47	1.43	1.37	1.34	1.45	1.48	1.10
ビタミンC	mg		152	141	145	159	137	127	113	91
エネルギー構成比(%)	たんぱく質		15.4	15.4	16.0	16.0	16.1	15.2	15.0	14.9
	脂質		24.2	24.2	24.3	24.4	25.8	25	26.0	25.8
	炭水化物		60.4	60.4	59.7	59.6	58.1	59.8	59.0	59.3
動物性たんぱく質比率	%		48.8	50.6	51.8	51.6	52.6	50.5	51.2	51.2

(注) ビタミンAの単位は、平成11年調査まではIU、平成16年調査からは $\mu$ gRE。

資料：山形県「県民健康・栄養調査」

#### ②食塩摂取量の年次推移



資料：山形県「県民健康・栄養調査」、厚生労働省「国民健康・栄養調査」(全国、東北ブロック)

### ③運動・喫煙・飲酒習慣者の年次推移

(単位：%)

		平成8年	平成11年	平成13年	平成16年	平成22年	平成28年
運動習慣者	男	36.4	21.8	36.7	35.2	35.6	40.5
	女	33.1	16.8	30.4	29.6	28.7	34.7
喫煙習慣者	男	57.9	53.3	51.8	48.0	34.4	34.4
	女	4.6	7.2	10.2	11.7	8.3	8.2
飲酒習慣者	男	61.3	57.6	55.0	38.3	40.6	39.6
	女	4.5	6.6	3.7	4.4	7.0	7.9

運動習慣者：30分以上の運動を週1～2回以上実施している人（平成8年まで）

：週2回以上、1回30分以上の運動を1年以上継続して実施している人（平成11年から）

喫煙習慣者：現在喫煙している人

飲酒習慣者：週3回以上（1回に飲む量が酒で1合以上）飲酒している人（平成11年まで）

：週3回以上（1日平均飲む量が酒で1合以上）飲酒している人（平成13年から）

資料：山形県「県民健康・栄養調査」

#### (3) 喫煙の状況

喫煙している人の割合は、男女とも減少傾向にある。また、男女とも、20～30歳代の若年層の喫煙率が全国平均と比べ、高くなっている。

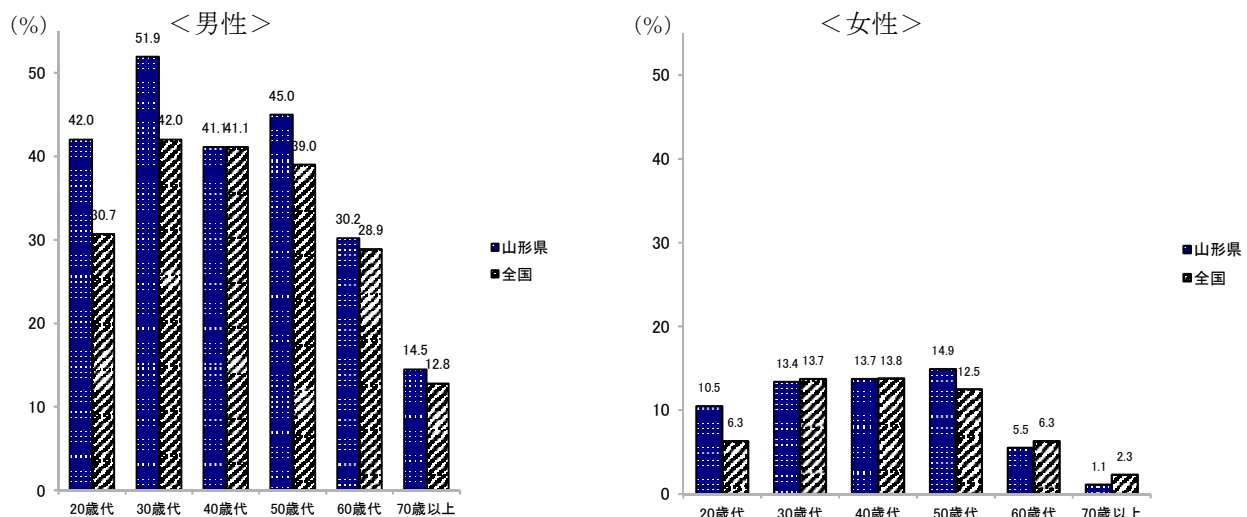
#### ① 喫煙率の年次推移

(単位：%)

性別		平成15	平成16	平成17	平成18	平成19	平成20	平成21	平成22	平成23	平成24	平成25	平成26	平成27	平成28	平成29
		男性	全国	46.8	43.3	39.3	39.9	39.4	36.8	38.2	32.2	32.4	34.1	32.1	32.2	30.1
	山形県	-	48.0	-	-	-	-	-	34.4	-	-	-	-	-	34.4	-
女性	全国	11.3	12.0	11.3	10.0	11.0	9.1	10.9	8.4	9.7	9.0	8.2	8.5	7.9	8.2	7.2
	山形県	-	11.7	-	-	-	-	-	8.3	-	-	-	-	-	8.2	-

資料：山形県「県民健康・栄養調査」、厚生労働省「国民健康・栄養調査」

#### ② 性・年代別喫煙率(平成28年)



資料：山形県「県民健康・栄養調査」、厚生労働省「国民健康・栄養調査」

#### ② 妊婦の喫煙率

山形県平均 (%)	平成23年	平成24年	平成25年	平成26年	平成27年	平成28年	平成29年
	2.9%	3.0%	2.9%	2.1%	2.1%	1.7%	1.3%

資料：山形県母子保健事業のまとめ

(参考)

全国平均 (%)	平成2年	平成12年	平成22年
	5.6%	10.0%	5.0%

資料：平成22年乳幼児身体発育調査

(4) 栄養士、調理士等の状況

① 栄養士免許・管理栄養士登録証交付状況（年次推移）

（単位：件）

	栄養士（県知事免許）			管理栄養士（厚生労働省登録分） 山形県進達分			
	免許証 交付数	書換 交付数	再交付数	登録数	内 訳		
					試験合格	養成施設	特 例
平成18年度までの計	4,909			677	482	98	97
平成19年度	111	47	6	41	41	-	-
平成20年度	160	49	10	44	44	-	-
平成21年度	136	44	6	38	38	-	-
平成22年度	148	50	12	56	56	-	-
平成23年度	163	57	16	93	93	-	-
平成24年度	140	64	9	62	62	-	-
平成25年度	138	74	14	46	46	-	-
平成26年度	118	66	8	66	66	-	-
平成27年度	83	60	6	55	55	-	-
平成28年度	86	79	7	44	44	-	-
平成29年度	25	23	5	82	82	-	-
平成30年度	121	49	9	76	75	1	-
累 計	6,338			1,380	1,184	99	97

資料：県健康づくり推進課調べ

② 調理師免許交付状況（年次推移）

（単位：件）

	免許証交付数	書換交付数	再交付数
平成16年度までの計	32,236		
平成18年度	533	142	76
平成19年度	550	98	73
平成20年度	525	169	105
平成21年度	523	93	69
平成22年度	480	129	85
平成23年度	490	115	79
平成24年度	496	155	86
平成25年度	493	114	70
平成26年度	474	168	100
平成27年度	454	111	67
平成28年度	418	138	89
平成29年度	416	130	69
平成30年度	344	126	80
累 計	38,432		

資料：県食品安全衛生課調べ

③ 調理師試験の実施状況（年次推移）

（単位：人）

	実施期日	出願者数	受験者数	合格者数	合格率
平成22年度	7月7日	227	225	155	68.9%
平成23年度	8月25日	359	350	167	47.7%
平成24年度	8月18日	262	251	153	61.0%
平成25年度	8月24日	286	272	165	60.7%
平成26年度	8月23日	233	223	139	62.3%
平成27年度	10月10日	224	213	133	62.4%
平成28年度	10月8日	226	216	139	64.4%
平成29年度	10月14日	222	213	142	66.6%
平成30年度	10月13日	176	166	88	53.0%

資料：県食品安全衛生課調べ

④ 栄養士・調理師養成施設の入学・卒業状況

ア. 栄養士養成施設

名 称	入学定員	入学者数 (29年度)	卒業者数 (29年度)	在学年数	所 在 地
山形県立米沢栄養大学 健康栄養学部健康栄養学科	42	45	42	4年	米沢市通町6-15-1
山形大学地域教育文化学部 地域教育文化学科食環境デザインコース	35	0	33	4年	山形市小白川町 1-4-12

資料：栄養士法施行令に基づく届け出による

イ. 調理師養成施設

名 称	入学定員	入学者数 (29年度)	卒業者数 (29年度)	在学年数	所 在 地
山形調理師専門学校	40	15	15	1年	山形市六日町7-42
	40	23	17	2年	
酒田調理師専門学校	40	13	13	1年	酒田市幸町2-10-13
	40	14	21	2年	
山形学院高等学校食物調理科 (※1)	108	93	93	3年	山形市香澄町3-10-8
天真学園高等学校食育調理科 (※2)	80	34	29	3年	酒田市浜田1-3-47
米沢調理師専門学校 (※3)	40	24	20	1年	米沢市大字上新田字松原台2008
山形県立山辺高等学校食物科	40	40	34	3年	東村山郡山辺町大字山辺3028
計	428	256	242		

資料：調理師法施行令に基づく届け出による

※1 H31～山形学院高等学校調理科

※2 H30～酒田南高等学校家庭科食育調理コース(入学定員40人)

※3 H30末に廃止

⑤ 行政関係及び特定給食施設等栄養士配置状況（平成29年度）

(単位：人)

施設 所管保健所	総数	行政関係								特定給食施設												
		計	県			市町村				計	学 校	病 院	介 護 老 人 保 健 施 設	老 人 福 祉 施 設	児 童 福 祉 施 設	社 会 福 祉 施 設	事 業 所	寄 宿 舎	矯 正 施 設	自 衛 隊	一 般 給 食 セ ン タ ー	そ の 他
			健康 づくり 推進 課	(保 健康 増進 担当 所)	(保 生活 衛生 担当 所)	保 健 衛 生 関 係	福 祉 関 係	教 育 委 員 会	そ の 他													
総計	909 (11)	71 (11)	1	9	4	41 (8)	9 (3)	7	0	838	124	280	89	175	104	19	13	4	1	1	24	4
村山	437 (3)	31 (3)	1	3	3	17 (1)	5 (2)	2	0	406	53	140	38	84	56	10	6	0	1	1	17	0
最上	62 (1)	7 (1)	0	2	0	4 (1)	1	0	0	55	11	16	6	11	4	3	0	1	0	0	0	3
置賜	178 (1)	12 (1)	0	2	0	7 (1)	0	3	0	166	34	53	20	27	23	6	3	0	0	0	0	0
庄内	232 (6)	21 (6)	0	2	1	13 (5)	3 (1)	2	0	211	26	71	25	53	21	0	4	3	0	0	7	1

※( )書きは非常勤職員(臨時・嘱託等)で、内数。

資料：県健康づくり推進課調べ



⑥市町村保健衛生関係栄養士設置状況（各年4月1日現在）

（単位：人）

市町村名	設置開始年度	設 置 状 況								備 考
		平成24年度	平成25年度	平成26年度	平成27年度	平成28年度	平成29年度	平成30年度	平成31年度	
山形市	昭和35年度	4	4	4	4	4	4	5	6	H31～中核市
上山市	平成11年度	1	1	1	1	1	1	1	1	
天童市	昭和54年度	1	1	1	1	1	1	1	1	
山辺町	平成27年度	—	—	—	1	1	1	1	1	
中山町	平成18年度	1	1	1	1	1	1	1	1	
寒河江市	平成元年度	1	1	1	1	1	1	1	1	嘱託職員
河北町	平成12年度	1	1	1	1	1	1	1	1	
西川町	平成8年度	1	1	1	1	1	1	1	1	
朝日町	平成14年度	1	1	1	1	1	1	1	1	
大江町	平成14年度	1	1	1	1	1	1	1	1	
村山市	平成14年度	1	1	1	—	1	1	1	1	
東根市	平成3年度	1	1	1	1	1	1	1	1	
尾花沢市	昭和57年度	1	1	1	1	1	1	1	1	
新庄市	昭和61年度	2	2	2	2	2	2	2	2	うち1名は嘱託職員
金山町	平成24年度	1	1	1	1	1	1	1	1	
最上町	平成31年度	—	—	—	—	—	—	—	1	H31～正職員
舟形町	昭和61年度	1	1	1	1	—	—	—	—	
真室川町	昭和41年度	—	1	1	1	1	—	—	—	
鮭川村	昭和56年度	1	1	1	1	1	1	1	1	
米沢市	平成5年度	1	1	1	1	1	1	2	2	
南陽市	平成10年度	1	1	1	1	1	1	1	1	
高島町	平成9年度	1	1	1	1	1	1	1	1	
川西町	平成14年度	1	1	1	1	1	1	1	1	
長井市	平成元年度	1	1	1	1	1	1	1	1	嘱託職員
小国町	昭和59年度	1	1	1	—	1	1	—	—	
白鷹町	昭和58年度	1	1	1	1	1	1	—	—	
飯豊町	昭和61年度	2	1	1	1	1	1	1	1	
鶴岡市	昭和58年度	8	6	6	6	6	5	6	6	うち4名は嘱託職員
三川町	平成9年度	1	1	1	1	1	1	1	1	非常勤職員
酒田市	平成10年度	3	2	3	4	4	4	4	4	
庄内町	昭和57年度	2	2	2	2	2	2	2	2	
遊佐町	平成元年度	—	—	—	—	—	—	—	—	
計	設置市町村数	28	29	29	28	29	28	26	27	
	設置人数	43	40	41	41	42	40	41	43	

資料：県健康づくり推進課調べ

⑦特定給食施設数（保健所別・規模別）（平成30年11月末現在）

（単位：か所）

	栄養士の設置の有無	特 定 給 食 施 設										
		合 計	1回300食又は1日750食以上					1回100食又は1日250食以上				
			小 計	村 山	最 上	置 賜	庄 内	小 計	村 山	最 上	置 賜	庄 内
学 校	有	80	55	16	7	19	13	25	9	4	8	4
	無	39	3	2	-	1	-	36	8	4	10	14
病 院	有	51	19	12	1	3	3	32	12	3	8	9
	無	-	-	-	-	-	-	-	-	-	-	-
介護老人保健施設	有	34	-	-	-	-	-	34	13	3	8	10
	無	-	-	-	-	-	-	-	-	-	-	-
老人福祉施設	有	82	-	-	-	-	-	82	38	7	14	23
	無	-	-	-	-	-	-	-	-	-	-	-
児童福祉施設	有	81	2	1	-	1	-	79	40	4	19	16
	無	53	-	-	-	-	-	53	29	4	8	12
社会福祉施設	有	9	1	-	-	1	-	8	5	2	1	-
	無	-	-	-	-	-	-	-	-	-	-	-
事 業 所	有	13	5	3	-	1	1	8	3	-	2	3
	無	17	4	2	-	1	1	13	4	1	5	3
寄 宿 舎	有	3	1	-	-	-	1	2	-	1	-	1
	無	-	-	-	-	-	-	-	-	-	-	-
矯 正 施 設	有	1	1	1	-	-	-	-	-	-	-	-
	無	-	-	-	-	-	-	-	-	-	-	-
自 衛 隊	有	1	1	1	-	-	-	-	-	-	-	-
	無	-	-	-	-	-	-	-	-	-	-	-
一般給食センター	有	6	6	4	-	-	2	-	-	-	-	-
	無	4	2	-	-	2	-	2	2	-	-	-
そ の 他	有	2	-	-	-	-	-	2	-	1	-	1
	無	-	-	-	-	-	-	-	-	-	-	-
計	有	363	91	38	8	25	20	272	120	25	60	67
	無	113	9	4	-	4	1	104	43	9	23	29
総 計		476	100	42	8	29	21	376	163	34	83	96

資料：「特定給食施設栄養管理状況報告書」

⑧健康増進法第21条に基づき管理栄養士を置かなければならない特定給食施設の指定状況

（平成30年11月末現在）（単位：か所）

	指定施設数	指定施設の管理栄養士・栄養士配置状況		
		管理栄養士の設置がある施設	栄養士のみ設置がある施設	管理栄養士・栄養士のどちらも設置がない施設
学 校	-	-	-	-
病 院	19	19	-	-
介護老人保健施設	-	-	-	-
老人福祉施設	-	-	-	-
児童福祉施設	-	-	-	-
社会福祉施設	-	-	-	-
事 業 所	2	1	1	-
寄 宿 舎	-	-	-	-
矯 正 施 設	1	1	-	-
自 衛 隊	1	1	-	-
一般給食センター	6	5	1	-
そ の 他	-	-	-	-
合 計	29	27	2	-

資料：「特定給食施設栄養管理状況報告書」

⑨給食に従事する管理栄養士・栄養士・調理師数（各年度末現在）

（単位：人）

		平成25年度	平成26年度	平成27年度	平成28年度	平成29年度	平成30年度
計	管理栄養士数	510	541	570	578	572	593
	栄養士数	499	491	498	527	521	538
	調理師数	3,062	3,039	2,967	2,847	2,849	2,842
特定給食施設 （1回300食または 1日750食以上 （指定施設含む。））	管理栄養士数	172	181	171	178	165	172
	栄養士数	136	122	128	126	127	133
	調理師数	946	957	906	830	784	785
その他の施設 （1回100食または 1日250食以上）	管理栄養士数	252	265	273	271	276	286
	栄養士数	211	223	228	245	243	247
	調理師数	1,309	1,288	1,292	1,279	1,274	1,300
その他の施設	管理栄養士数	86	95	126	129	131	135
	栄養士数	152	146	142	156	151	158
	調理師数	807	794	769	738	791	757

資料：「特定給食施設栄養管理状況報告書」

⑩食生活改善推進組織・推進員数

項目	組織名	設立年度	組織数	推進員数		
				平成28年度	平成29年度	平成30年度
県	山形県食生活改善推進協議会	昭和52年	35	4,912	4,741	4,495
地区組織	山形地区食生活改善推進連絡協議会	昭和54年	5	1,148	1,104	1,052
	西村山地区食生活改善推進連絡協議会	昭和54年	5	386	362	358
	北村山地区食生活改善推進連絡協議会	昭和51年	4	557	533	486
	最上地区食生活改善推進連絡協議会	昭和53年	8	487	457	423
	米沢地区食生活改善推進連絡協議会	昭和56年	4	523	511	489
	長井・西置賜地区食生活改善推進連絡協議会	昭和59年	4	545	535	505
	酒田地区食生活改善推進連絡協議会	昭和55年	3	595	592	569
	鶴岡地区食生活改善推進連絡協議会	昭和54年	2	671	647	613

資料：県健康づくり推進課調べ

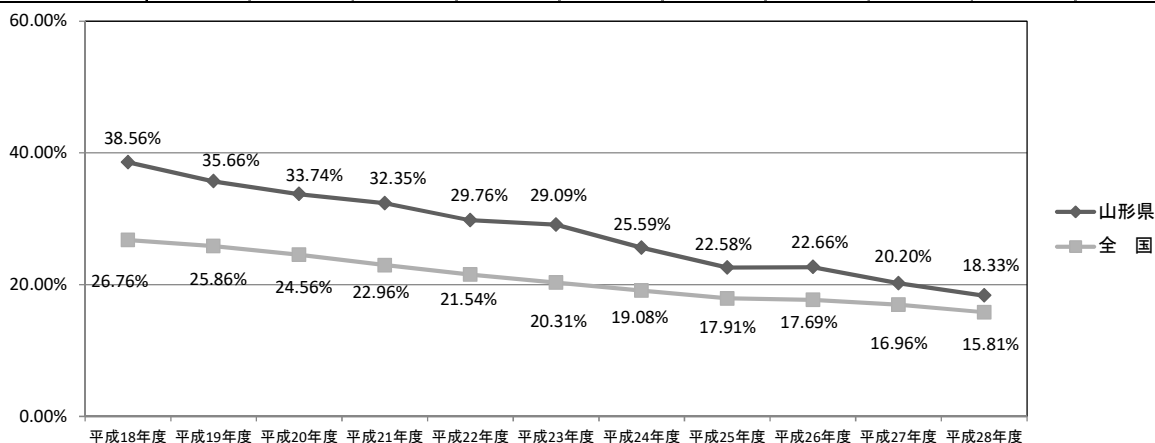
(5) むし歯有病率等の状況

3歳児のむし歯有病率は、フッ化物塗布拡大の効果等により低下傾向にあるが、全国平均を上回っている。

①3歳児むし歯有病率の年次推移

※平成22年度は、東日本大震災のため、岩手県、宮城県、福島県は調査対象外。

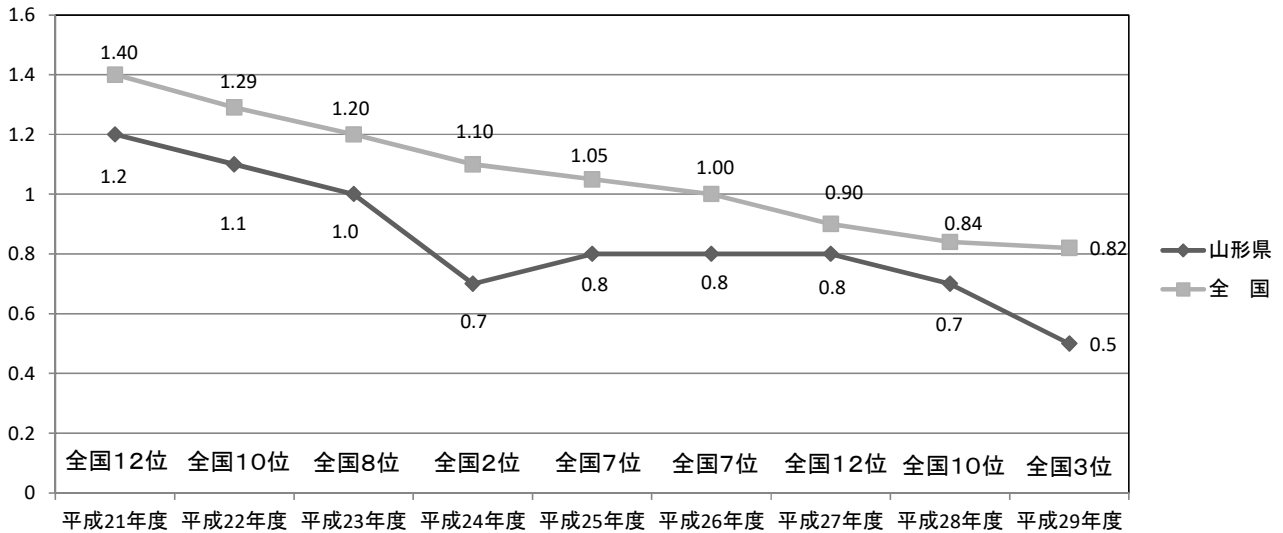
	平成18年度	平成19年度	平成20年度	平成21年度	平成22年度	平成23年度	平成24年度	平成25年度	平成26年度	平成27年度	平成28年度
山形県	38.56%	35.66%	33.74%	32.35%	29.76%	29.09%	25.59%	22.58%	22.66%	20.20%	18.33%
全国	26.76%	25.86%	24.56%	22.96%	21.54%	20.31%	19.08%	17.91%	17.69%	16.96%	15.81%
47都道府県順位	39位	38位	38位	36位	35位	36位	34位	31位	34位	29位	28位



資料：県健康づくり推進課調べ

## ②12歳児一人平均むし歯本数の年次推移

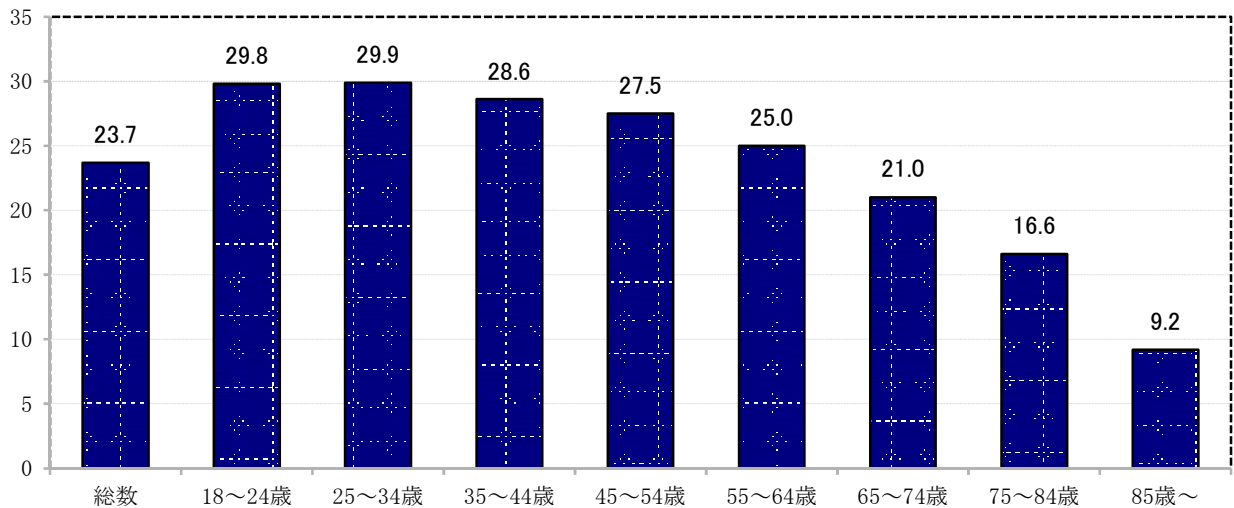
(本)



資料：文部科学省「学校保健統計調査」

## ③現在残っている歯の平均本数（平成28年度）

(本)



資料：山形県「県民健康・栄養調査」

## ④8020達成者※の割合

山形県（平成28年）	全国（平成28年）
48.5%	51.2%

※8020達成者：75歳以上85歳未満で20本以上の歯を有する者

資料：山形県「県民健康・栄養調査」、厚生労働省「歯科疾患実態調査」

### 3 がん・生活習慣病対策

#### ①がんの部位別・性別死亡率（人口10万対）の年次推移

男

	平成12年	平成17年	平成18年	平成19年	平成21年	平成22年	平成23年	平成24年	平成25年	平成26年	平成27年	平成28年	平成29年	平成30年
胃	85.0	73.5	77.5	80.0	79.1	73.3	83.1	80.0	75.5	78.4	75.3	66.9	73.0	64.4
食道	19.3	20.7	20.9	22.3	21.6	19.8	17.3	21.2	19.9	20.1	22.3	19.3	20.0	21.0
肝	29.2	28.6	30.1	28.0	28.7	30.6	29.7	29.8	30.0	24.4	28.0	28.5	25.9	24.5
膵	23.7	23.5	28.5	23.7	27.7	31.1	25.9	30.3	29.6	32.7	30.2	34.8	32.5	36.1
肺	82.3	91.7	100.3	91.1	91.3	93.3	104.9	100.4	100.5	101.5	105.0	110.5	106.6	108.6
大腸	39.3	44.5	39.9	42.3	38.7	44.7	48.4	49.2	47.2	47.2	44.0	55.2	44.4	50.1

女

	平成12年	平成17年	平成18年	平成19年	平成21年	平成22年	平成23年	平成24年	平成25年	平成26年	平成27年	平成28年	平成29年	平成30年
胃	44.4	42.2	43.4	39.8	42.7	37.8	41.2	41.2	40.4	44.3	37.3	40.3	37.0	39.5
食道	4.2	3.2	1.8	4.4	5.6	3.5	3.0	4.0	3.2	3.1	3.3	4.2	4.8	2.9
肝	16.4	18.5	17.8	18.0	18.9	17.6	18.7	18.7	14.4	16.8	14.3	16.6	13.4	14.6
膵	17.2	21.7	21.2	22.7	23.3	23.2	24.2	30.4	33.1	28.9	29.7	29.8	33.7	37.1
肺	23.3	27.2	29.6	31.4	28.1	33.0	31.2	34.1	29.4	34.4	36.8	35.4	37.9	39.6
大腸	37.1	39.9	32.5	39.2	41.4	40.9	41.0	44.0	46.9	47.4	50.2	51.8	49.0	47.0
子宮	5.6	7.3	8.8	7.0	9.4	8.2	8.3	9.2	10.5	7.9	9.3	11.0	8.8	12.3
乳房	14.9	18.0	15.9	13.8	20.2	15.9	19.5	17.8	21.3	21.7	16.9	20.1	23.8	18.4

資料：厚生労働省「人口動態統計」

#### ②がん検診（健康増進法による検診）の状況

（単位：％）

		健康診査受診率	胃がん	肺がん	大腸がん	子宮頸がん	乳がん
平成29年	山形県	6.0 (全国第25位)	20.7 (全国第1位)	17.3 (全国第1位)	17.1 (全国第1位)	22.9 (全国第2位)	28.3 (全国第1位)
	全国	7.4	8.4	7.4	8.4	16.3	17.4
平成28年	山形県	6.3 (全国第22位)	25.7 (全国第1位)	19.8 (全国第1位)	19.6 (全国第1位)	26.3 (全国第1位)	32.2 (全国第1位)
	全国	7.4	8.6	7.7	8.8	16.4	18.2

※全国順位は県健康福祉企画課調べ。

資料：厚生労働省「地域保健・健康増進事業報告」

#### ③高齢者医療確保法による健康診査受診者数

ア. 基本健康診査（男女計）

	受診者数
平成23年度	262
平成24年度	288
平成25年度	305
平成26年度	318
平成27年度	373
平成28年度	395
平成29年度	385

イー a. 胃がん検診（男性）

	受診者数	要精密検査者	異常認めず	がんであった者	がんの疑いのある者	がん以外の疾患であった者	未把握、未受診者
平成24年度	43,133	5,070	1,132	116	16	2,880	926
平成25年度	43,679	4,925	1,034	146	12	2,803	930
平成26年度	42,689	4,736	818	121	22	2,990	785
平成27年度	42,022	4,433	758	132	19	2,828	696
平成28年度	41,697	3,930	595	73	18	2,547	697
平成29年度	39,700						

イー b. 胃がん検診（女性）

	受診者数	要精密検査者	異常認めず	がんであった者	がんの疑いのある者	がん以外の疾患であった者	未把握、未受診者
平成24年度	55,332	4,504	1,352	51	8	2,710	383
平成25年度	54,826	4,267	1,272	53	7	2,593	342
平成26年度	52,804	4,258	993	40	8	2,841	376
平成27年度	51,589	3,664	872	39	8	2,433	312
平成28年度	49,643	3,246	688	49	13	2,226	270
平成29年度	47,273						

イー c. 胃がん検診（男女計）

	受診者数	要精密検査者	異常認めず	がんであった者	がんの疑いのある者	がん以外の疾患であった者	未把握、未受診者
平成24年度	98,465	9,574	2,484	167	24	5,590	1,309
平成25年度	98,505	9,192	2,306	199	19	5,396	1,272
平成26年度	95,493	8,994	1,811	161	30	5,831	1,161
平成27年度	93,611	8,097	1,630	171	27	5,261	1,008
平成28年度	91,340	7,176	1,283	122	31	4,773	967
平成29年度	86,973						

ウ. 子宮頸がん検診（女性）

	受診者数	要精密検査者	異常認めず	がんであった者	がんの疑いのある者	がん以外の疾患であった者	未把握、未受診者
平成24年度	66,992	882	252	80	4	189	170
平成25年度	66,328	828	281	62	5	84	188
平成26年度	62,875	971	332	54	10	167	139
平成27年度	62,625	765	296	32	4	108	111
平成28年度	61,432	717	265	29	10	69	129
平成29年度	58,438						

※平成 25 年度までは、子宮頸がん検診と子宮体がん検診の合計人数。

エー a. 肺がん検診（男性）

	受診者数	要精密検査者	異常認めず	がんであった者	がんの疑いのある者	がん以外の疾患であった者	未把握、未受診者
平成24年度	59,419	2,347	830	61	34	1,035	387
平成25年度	61,614	2,751	1,121	54	32	1,092	452
平成26年度	62,517	2,664	1,069	61	38	993	503
平成27年度	64,289	1,736	822	59	27	568	260
平成28年度	64,476	1,853	879	63	35	605	271
平成29年度	65,201						

エー b. 肺がん検診（女性）

	受診者数	要精密検査者	異常認めず	がんであった者	がんの疑いのある者	がん以外の疾患であった者	未把握、未受診者
平成24年度	80,158	2,312	1,021	46	18	980	247
平成25年度	82,247	2,568	1,229	33	25	971	310
平成26年度	83,036	2,452	1,225	41	27	832	327
平成27年度	85,317	1,888	1,064	37	22	618	147
平成28年度	85,134	1,899	1,049	29	28	615	181
平成29年度	83,959						

エー c. 肺がん検診（男女計）

	受診者数	要精密検査者	異常認めず	がんであった者	がんの疑いのある者	がん以外の疾患であった者	未把握、未受診者
平成24年度	139,577	4,659	1,851	107	52	2,015	634
平成25年度	143,861	5,319	2,350	87	57	2,063	762
平成26年度	145,553	5,116	2,294	102	65	1,825	830
平成27年度	149,606	3,624	1,886	96	49	1,186	407
平成28年度	149,610	3,752	1,928	92	63	1,220	452
平成29年度	149,610						

オ. 乳がん検診（女性）

	受診者数	要精密検査者	異常認めず	がんであった者	がんの疑いのある者	がん以外の疾患であった者	未把握、未受診者
平成24年度	49,810	3,239	1,407	133	15	1,310	374
平成25年度	52,393	3,334	1,443	122	13	1,421	335
平成26年度	49,919	3,082	1,356	104	13	1,251	358
平成27年度	48,662	2,978	1,372	127	10	1,206	263
平成28年度	49,981	2,680	1,281	130	21	1,038	214
平成29年度	45,846						

カー a. 大腸がん検診（男性）

	受診者数	要精密検査者	異常認めず	がんであった者	がんの疑いのある者	がん以外の疾患であった者	未把握、未受診者
平成24年度	57,713	4,520	1,074	146	7	2,215	1,078
平成25年度	59,398	5,189	1,176	158	4	2,679	1,172
平成26年度	59,621	5,303	1,159	162	14	2,826	1,142
平成27年度	60,541	5,250	1,180	170	20	2,666	1,214
平成28年度	59,979	5,174	1,090	136	28	2,766	1,154
平成29年度	58,873						

カー b. 大腸がん検診（女性）

	受診者数	要精密検査者	異常認めず	がんであった者	がんの疑いのある者	がん以外の疾患であった者	未把握、未受診者
平成24年度	78,434	4,043	1,602	104	8	1,639	690
平成25年度	80,575	4,550	1,842	113	6	1,862	727
平成26年度	79,983	4,543	1,781	137	10	1,915	700
平成27年度	81,328	4,683	1,855	122	13	2,000	693
平成28年度	80,307	4,350	1,595	112	12	1,928	703
平成29年度	78,289						

カー c. 大腸がん検診（男女計）

	受診者数	要精密検査者	異常認めず	がんであった者	がんの疑いのある者	がん以外の疾患であった者	未把握、未受診者
平成24年度	136,147	8,563	2,676	250	15	3,854	1,768
平成25年度	139,973	9,739	3,018	271	10	4,541	1,899
平成26年度	139,604	9,846	2,940	299	24	4,741	1,842
平成27年度	141,869	9,933	3,035	292	33	4,666	1,907
平成28年度	140,286	9,524	2,685	248	40	4,694	1,857
平成29年度	137,162						

資料：厚生労働省「地域保健・健康増進事業報告」

#### ④健康増進法に基づく健康増進事業の実施状況

##### ア. 健康手帳の交付

(単位：件)

	平成26年度	平成27年度	平成28年度	平成29年度	平成30年度
医療対象者					
医療対象外					
計	7,087	6,659	5,355		

##### イ. 健康教育

(単位：回、人)

		平成26年度	平成27年度	平成28年度	平成29年度	平成30年度
個別健康教育	実施回数	83	83	99	77	83
	延人員	299	379	304	361	389
集団健康教育	実施回数	2,669	3,233	3,348	3,122	2,924
	延受講人員	52,925	55,909	58,817	48,018	53,075

##### ウ. 健康相談

(単位：回、人)

		平成26年度	平成27年度	平成28年度	平成29年度	平成30年度
開催回数	総合	2,682	2,976	2,371	2,701	3,218
	重点	653	706	707	1,112	888
	計	3,335	3,682	3,078	3,813	4,106
被指導延人員	総合	14,908	13,950	13,499	10,729	16,498
	重点	4,790	4,644	4,408	3,256	3,825
	計	19,698	18,594	17,907	13,985	20,323

##### エ. 機能訓練

(単位：か所、人)

	平成26年度	平成27年度	平成28年度	平成29年度	平成30年度
実施市町村数	2	2	2		
実施施設数	2	2	2		
被指導実人員	14	9	14		
被指導延人員	273	191	161		

##### オ. 訪問指導

(単位：人、日)

	平成26年度	平成27年度	平成28年度	平成29年度	平成30年度
対象者数	9,963	9,402	9,068	6,041	5,464
被指導実人員	3,131	3,287	2,895	2,718	2,131
訪問延日数	2,195	4,221	2,284	2,259	1,641

資料：県健康づくり推進課「山形県健康増進事業費補助金実績報告書」



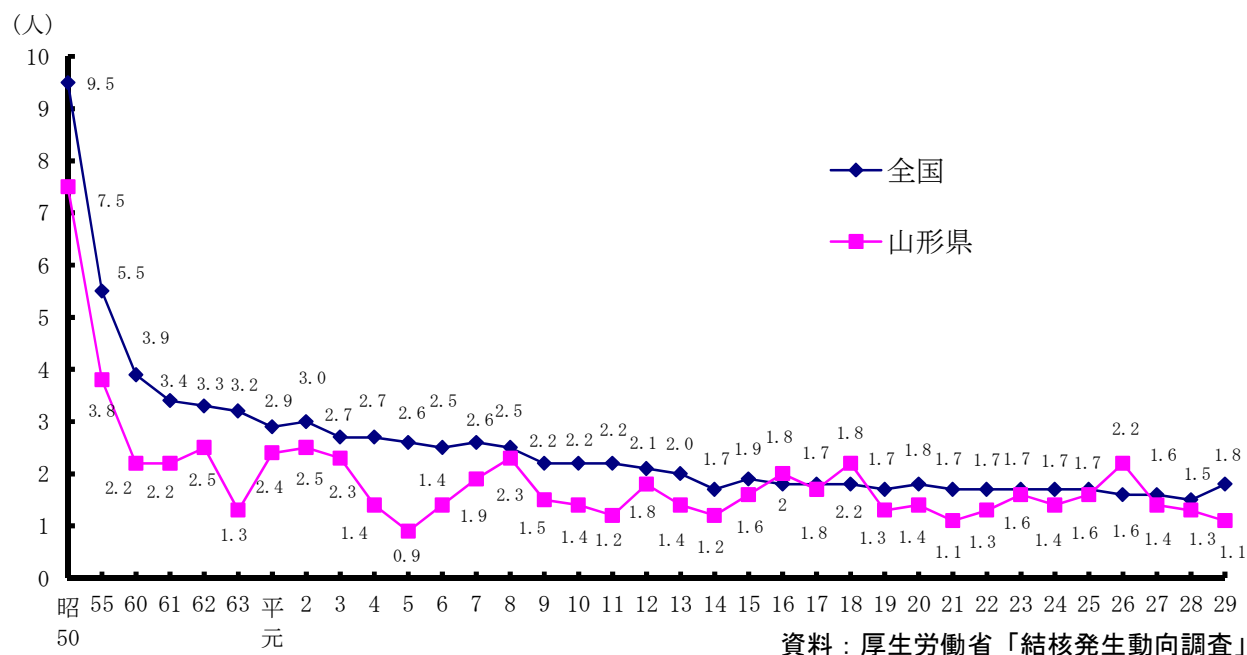
## 4 感染症等の予防

### (1) 結核

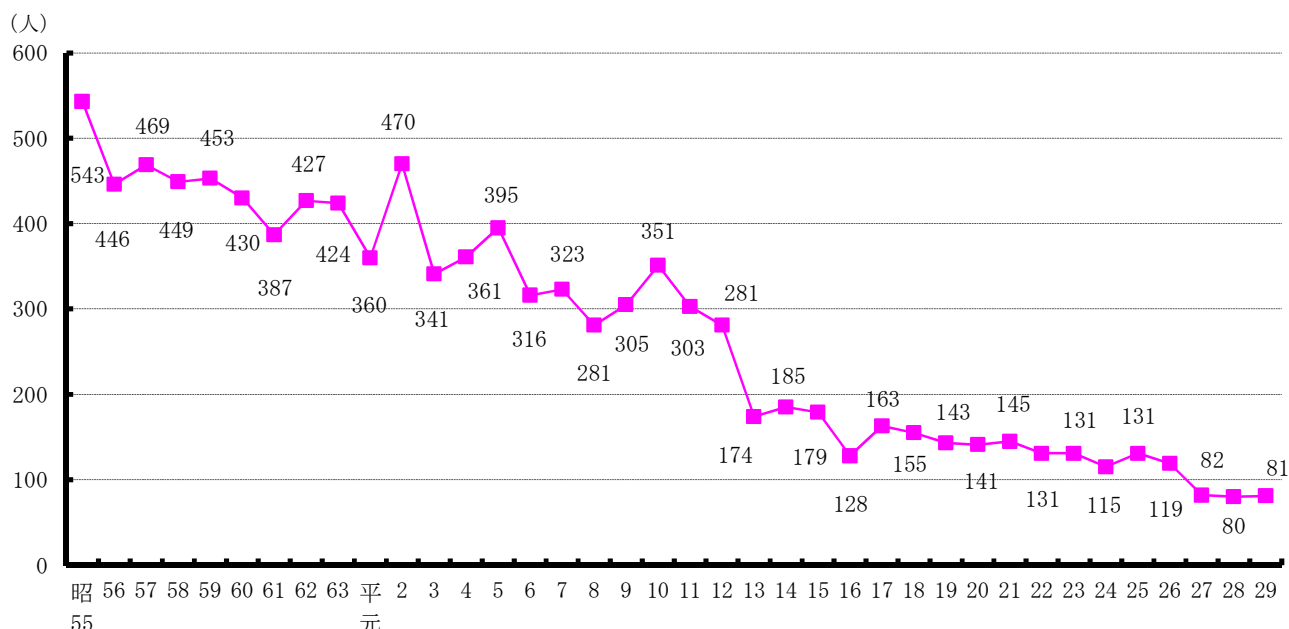
本県の結核患者については、全国と同様に高齢者が多い状況が続いている。

死亡率は近年改善が認められ、新規の患者発生も100名を下回り、国内でも低り患の県となっている。

#### ①結核死亡率年次推移（人口10万対）



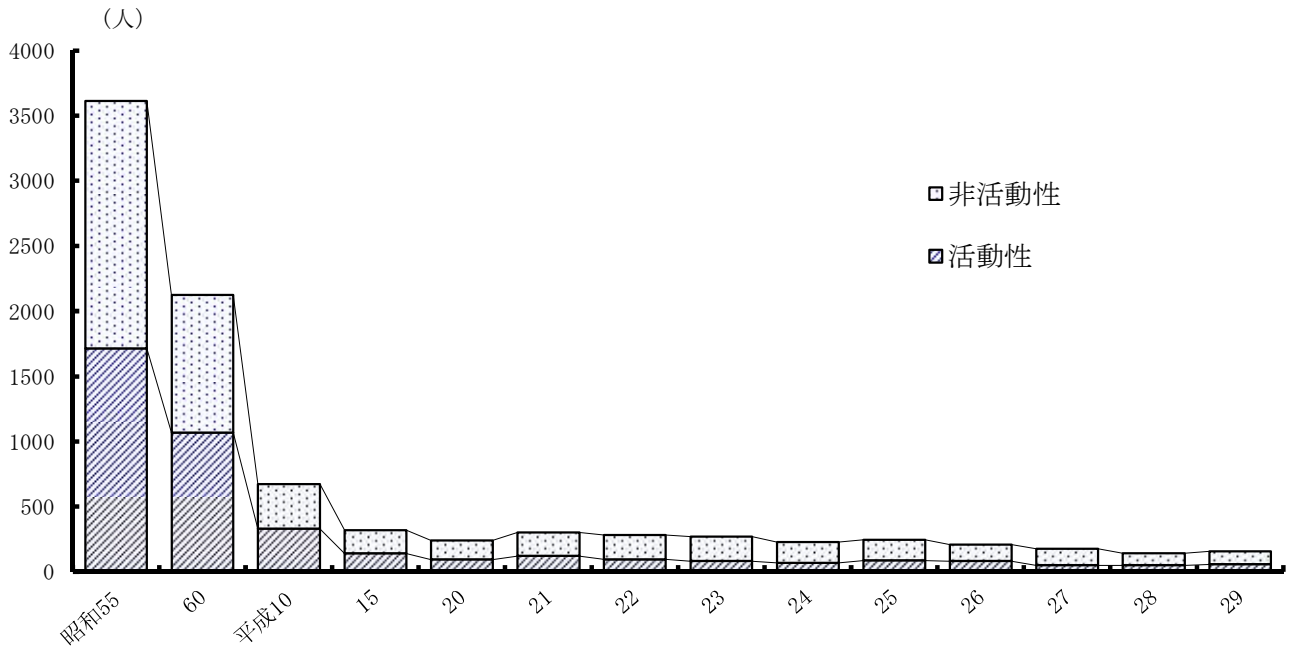
#### ②結核新規登録患者年次推移



※ 昭和55年から平成9年までについては旧活動性分類、平成10年以降の数値については新活動性分類により表示。

資料：厚生労働省「結核発生動向調査」

### ③年度末現在結核登録者年次推移

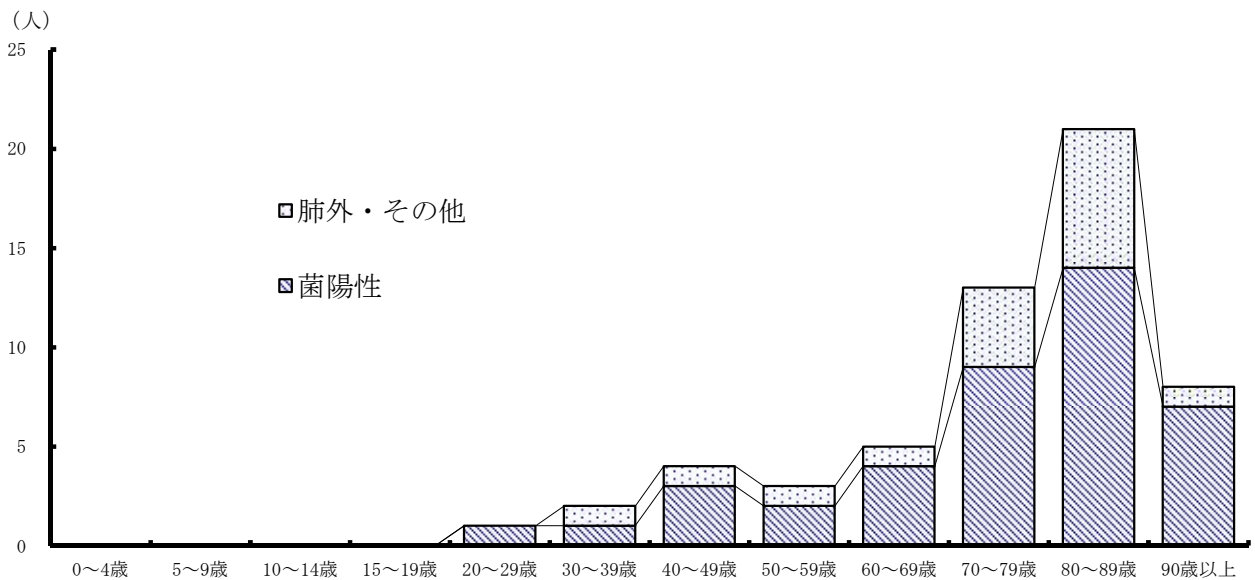


	昭和55	60	平成10	15	20	21	22	23	24	25	26	27	28	29
活動性	1,712	1,068	330	141	94	122	95	83	68	86	82	49	50	57
非活動性	1,900	1,054	341	179	145	179	186	186	161	159	126	128	92	100

※昭和 55 年から平成 9 年までについては旧活動性分類、平成 10 年以降の数値については新活動性分類による。

資料：厚生労働省「結核発生動向調査」

### ④年齢階級別結核患者登録数（平成 29 年）



	0~4歳	5~9歳	10~14歳	15~19歳	20~29歳	30~39歳	40~49歳	50~59歳	60~69歳	70~79歳	80~89歳	90歳以上	計
菌 陽 性	0	0	0	0	1	1	3	2	4	9	14	7	41
肺外・その他	0	0	0	0	0	1	1	1	1	4	7	1	16

資料：厚生労働省「結核発生動向調査」

⑤定期健康診断予防接種

平成29年実施主体別の定期健康診断、予防接種実施成績

	対象者数 A	受診者数 B	受診率 (B/A)	健康診断		予防接種 BCG 接種	被発見者数	
				直接 撮影 C	間接 撮影 D		結核 患者数 E	E/C+D (%)
総数	453,894	287,438	63.3%	87,708	117,218	7,123	0	0.000
事業者	53,296	51,720	97.0%	25,198	26,522	-	0	0.000
学校長	18,304	18,252	99.7%	638	17,614	-	0	0.000
施設長	12,327	11,265	91.4%	7,516	3,749	-	0	0.000
市町村長	369,967	206,201	55.7%	54,356	69,333	7,123	0	0.000

資料：県健康福祉企画課調べ

⑥結核医療費公費負担状況別比較

区分 年度	法 37 条 の 2 (一般患者)			公費負担額 (円)	法 37 条 (入所勧告患者)		公費負担額計 (円)
	公費負担診査				3月末措置 患者数	公費負担額 (円)	
	申請件数	合格件数	承認件数				
平成20年	338	337	337	2,340,806	28	26,343,259	28,684,065
平成21年	296	295	295	2,140,620	15	22,822,717	24,963,337
平成22年	280	278	278	1,855,925	15	19,530,555	21,386,480
平成23年	352	348	347	2,379,915	5	18,633,670	21,013,585
平成24年	320	315	315	1,775,964	15	11,962,039	13,738,003
平成25年	306	304	304	2,223,140	12	18,925,016	21,148,156
平成26年	253	252	251	2,404,724	19	25,894,469	28,299,193
平成27年	224	221	221	1,829,431	4	9,915,062	11,744,493
平成28年	166	166	166	1,105,164	7	13,438,137	14,543,301
平成29年	172	172	172	2,473,192	4	11,227,899	13,701,091

※平成7年度から、保険給付を優先し、一般患者の自己負担を5%、残りの部分について公費負担となった。

資料：県健康福祉企画課調べ

(2) その他の感染症

①感染症(一類・二類・三類)患者発生状況(結核を除く)

ア. 発生状況の年次推移

区分 年次	赤 痢	腸 チ フ ス	パ ラ チ フ ス	コ レ ラ	腸 大 腸 管 出 血 感 染 性 症	計
平成19年	7	-	-	-	31	38
平成20年	-	-	-	-	100	100
平成21年	3	-	-	-	70	73
平成22年	-	-	-	-	41	41
平成23年	12	-	1	-	308	321
平成24年	2	-	-	-	50	52
平成25年	1	-	-	-	43	44
平成26年	-	-	-	-	68	68
平成27年	1	-	-	-	49	50
平成28年	-	-	-	-	52	52
平成29年	-	-	-	-	62	62

(注) 患者数には、真性、疑似、保菌者を含む。

イ. 保健所別発生状況(平成29年)

区分 保健所	赤 痢	腸 チ フ ス	パ ラ チ フ ス	コ レ ラ	腸 大 腸 管 出 血 感 染 性 症	計
村山保健所	-	-	-	-	24	24
最上保健所	-	-	-	-	2	2
置賜保健所	-	-	-	-	29	29
庄内保健所	-	-	-	-	7	7
計	-	-	-	-	62	62

注) 患者数は、左表に同じ。

資料：県健康福祉企画課調べ

## ②四類・五類感染症の動向（全数報告対象のみ）

### ア. 発生状況の年次推移

	つつが虫病	E型肝炎	A型肝炎	ウイルス性肝炎（E型肝炎及びA型肝炎を除く）	デング熱	レジオネラ症	ライム病	レプトスピラ症	クロイツフェルト・ヤコブ病	梅毒	後天性免疫不全症候群	破傷風	ジアルジア症	アメーバ赤痢	バンコマイシン耐性腸球菌感染症	劇症型溶血性レンサ球菌感染症	急性脳炎（ウエストナイル脳炎及び日本脳炎を除く）	風しん	麻しん
平成20年	10	-	-	-	-	11	-	-	-	7	4	2	-	4	-	-	3	-	17
平成21年	9	-	3	-	-	9	-	-	4	3	4	-	2	1	-	-	7	-	8
平成22年	4	2	1	2	-	15	-	-	4	-	3	1	-	5	2	2	1	-	2
平成23年	24	1	-	-	-	5	-	-	-	2	1	1	-	1	1	1	2	3	-
平成24年	18	-	-	-	-	16	1	1	1	2	2	2	-	2	-	-	-	5	-
平成25年	12	-	1	1	1	14	-	2	1	4	-	-	-	8	-	1	-	13	-
平成26年	3	1	2	-	-	18	-	1	1	8	2	1	-	7	-	-	-	-	-
平成27年	8	1	5	-	1	17	-	-	-	11	2	1	-	7	1	4	3	-	-
平成28年	5	5	3	2	-	13	-	-	3	19	3	-	-	14	-	3	2	-	-
平成29年	6	6	1	1	-	15	-	-	3	13	1	1	-	10	-	9	5	-	53

（注）感染症法の一部改正（平成15年11月5日施行）により対象疾病の追加及び類型の見直しが行われ、従来の四類感染症（全数及び定点把握）は四類感染症（全数把握）と五類感染症（全数及び定点把握）に整理され、そのうち急性ウイルス性肝炎は、E型肝炎、A型肝炎及びウイルス性肝炎（E型肝炎及びA型肝炎を除く）に細分化された。

（注）風しん、麻しんは平成20年1月1日より定点報告から全数報告に変更された。

### イ. つつが虫病患者発生状況

	平成19年度	平成20年度	平成21年度	平成22年度	平成23年度	平成24年度	平成25年度	平成26年度	平成27年度	平成28年度	平成29年度
村山保健所	3	4	0	2	7	6	1	2	1	2	3
最上保健所	2	0	0	0	8	2	3	1	3	1	3
置賜保健所	2	3	3	1	7	8	4	0	1	0	0
庄内保健所	1	3	6	1	2	2	4	0	3	2	0
計	8	10	9	4	24	18	12	3	8	5	6

### ウ. エイズ相談等実施状況

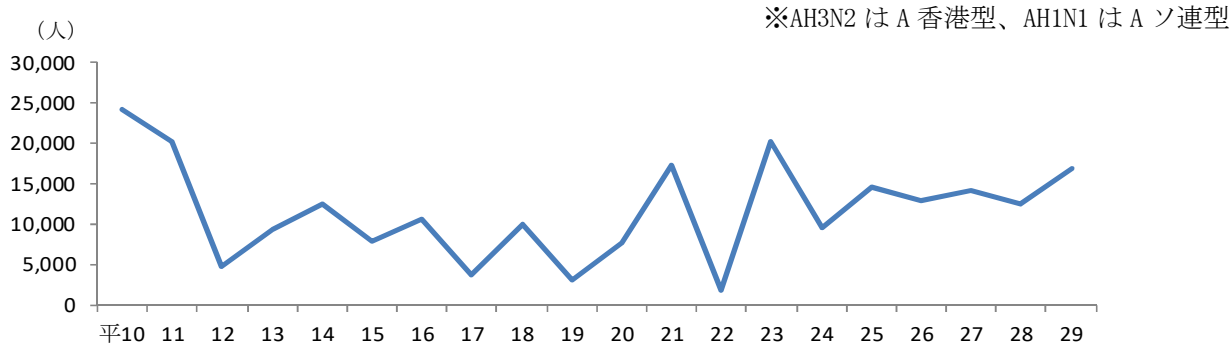
	相談件数	血液検査受検者数
平成19年度	178 件	998 人
平成20年度	163 件	1049 人
平成21年度	162 件	719 人
平成22年度	170 件	678 人
平成23年度	207 件	700 人
平成24年度	108 件	755 人
平成25年度	109 件	748 人
平成26年度	117 件	691 人
平成27年度	112 件	596 人
平成28年度	68 件	523 人
平成29年度	71 件	440 人

資料：県健康福祉企画課調べ

### ③インフルエンザ様疾患週別集団発生状況

#### ア. 年次推移

年度	期 間	発生件数	流 行 型	年度	期 間	発生件数	流 行 型
10	11. 1. 13～11.4.19	24,210	AH3N2・B型	20	20. 12.12～21. 5.21	7,710	AH1N1・B型
11	11.12.13～12.3.16	20,182	AH1N1	21	21. 8.3～22. 6.20	17,203	AH1N1亜型
12	13.1.20～13.6.23	4,713	AH1N1・AH3N2・B型	22	22.10.24～23.5.28	1,834	AH3N2・AH1N1亜型
13	14.1.17～14.5.14	9,361	AH1N1・AH3N2・B型	23	23.11.14～24.5.20	20,176	AH3N2・AH1N1亜型
14	15.1.14～15.5.3	12,542	AH3N2・B型	24	24.12.17～25.6.6	9,550	AH3N2・B型
15	15.11.26～16.4.17	7,927	AH3N2	25	26.1.14～26.6.3	14,460	AH3N2・AH1N1亜型・B型
16	17.1.17～17.4.26	10,668	AH1N1・AH3N2・B型	26	26.10.28～27.6.26	12,865	AH3N2・AH1N1亜型・B型
17	17.11.18～18.6.1	3,647	AH3N2・AH1N1	27	27.11.11～28.5.30	14,021	AH3N2・AH1N1亜型・B型
18	19. 1.24～19.4. 18	10,041	AH3N2・AH1N1	28	28.10.11～29.6.7	12,377	AH3N2・AH1N1亜型・B型
19	19. 12.11～20. 3.11	2,953	AH1N1	29	29.11.27～30.6.10	16,940	AH3N2・B型



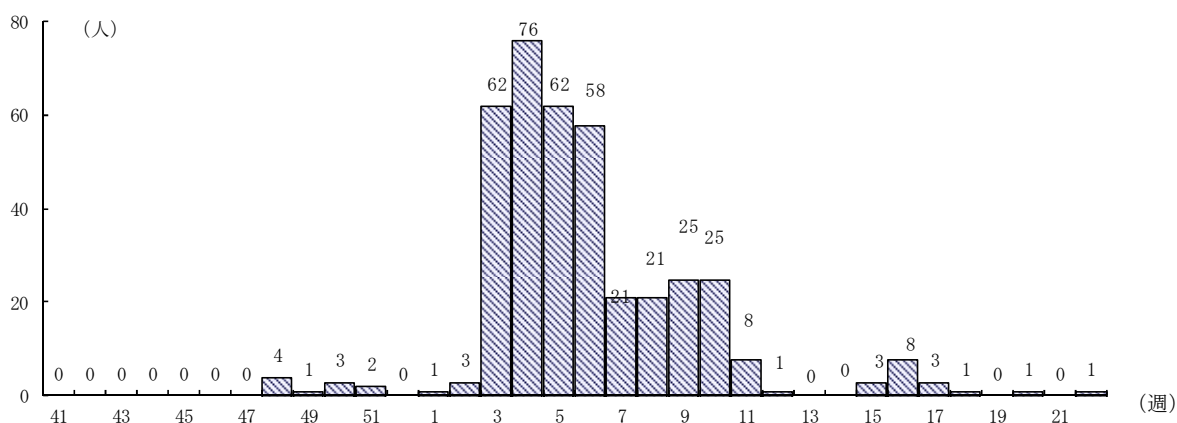
資料：県健康福祉企画課調べ

#### イ. インフルエンザ様疾患施設別集団発生状況（平成29年11月27日～平成30年6月10日）

	施 設	在籍者数	り患者数	欠席者数	休 校	学年閉鎖	学級閉鎖
保 育 所	23	1,055	304	253	6	8	9
幼 稚 園	34	2,259	585	514	15	7	12
小 学 校	230	10,911	4,114	3,257	4	118	108
中 学 校	66	4,987	1,407	988	7	20	39
高 校 他	37	2,952	737	524	2	5	30
計	390	22,164	7,147	5,536	34	158	198

資料：県健康福祉企画課調べ

#### ウ. インフルエンザ様疾患週別集団発生状況（平成29年11月27日～平成30年6月10日）



資料：県健康福祉企画課調べ

#### ④全数把握感染症患者発生数

(平成29年)

分類	感染症名	患者数
二類感染症	結核	116
三類感染症	コレラ	-
〃	細菌性赤痢	-
〃	パラチフス	-
〃	腸管出血性大腸菌感染症	62
四類感染症	E型肝炎	6
〃	A型肝炎	1
〃	つつが虫病	6
〃	レプトスピラ症	-
〃	ライム病	-
〃	レジオネラ症	15
〃	デング熱	-
五類感染症	アメーバ赤痢	10
〃	ウイルス性肝炎	1
〃	カルバペネム耐性腸内細菌科細菌感染症	10
〃	急性脳炎(ウエストナイル脳炎及び日本脳炎を除く)	5
〃	クロイツフェルト・ヤコブ病	3
〃	劇症型溶血性レンサ球菌感染症	9
〃	後天性免疫不全症候群	1
〃	ジアルジア症	-
〃	侵襲性インフルエンザ菌感染症	5
〃	侵襲性肺炎球菌感染症	43
〃	梅毒	13
〃	破傷風	1
〃	バンコマイシン耐性腸球菌感染症	-
〃	風しん	-
〃	麻しん	53

資料：県健康福祉企画課

#### ⑤定点把握感染症患者発生数

(平成29年)

感染症名	患者数
(小児科定点 30:週報)	26,485
RSウイルス感染症	1,859
咽頭結膜熱	1,416
A群溶血性レンサ球菌咽頭炎	7,368
感染性胃腸炎	7,632
水痘	777
手足口病	3,861
伝染性紅斑	703
突発性発しん	949
百日咳	25
ヘルパンギーナ	1,280
流行性耳下腺炎	615
(インフルエンザ定点 48:週報)	12,187
インフルエンザ	12,187
(眼科定点 8:週報)	224
急性出血性結膜炎	-
流行性角結膜炎	224
(STD定点 10:月報)	355
性器クラミジア感染症	220
性器ヘルペスウイルス感染症	72
尖形コンジローマ	27
淋菌感染症	36
(基幹定点10:週報)	373
細菌性髄膜炎	5
無菌性髄膜炎	10
マイコプラズマ肺炎	272
感染性胃腸炎(ロタウイルス)	86
クラミジア肺炎	-
(基幹定点10:月報)	338
メチシリン耐性黄色ブドウ球菌感染症	258
ペニシリン耐性肺炎球菌感染症	76
薬剤耐性緑膿菌感染症	4

資料：県健康福祉企画課

※患者数は定点医療機関から報告を受けた患者数を集計したものである。

## 5 難病及び原爆被爆者の保健

### ①特定疾患別医療費受給者数の年次推移（各年度末現在）

（単位：人）

	平20	平21	平22	平23	平24	平25	平26	平27	平28	平29	平30
1 ベーチェット病	171	171	171	178	185	191					
2 多発性硬化症	145	150	154	160	161	166					
3 重症筋無力症	156	155	160	163	174	189					
4 全身性エリテマトーデス	445	454	457	461	467	472					
5 スモン	30	27	27	24	23	21	22	21	21	18	18
6 再生不良性貧血	91	98	99	104	99	90					
7 サルコイドーシス	101	106	113	113	117	132					
8 筋萎縮性側索硬化症	106	109	122	123	121	129					
9 強皮症、皮膚筋炎及び多発性筋炎	250	250	253	274	287	306					
10 特発性血小板減少性紫斑病	120	123	134	139	147	156					
11 結節性動脈周囲炎	48	59	71	79	87	98					
12 潰瘍性大腸炎	893	965	1,056	1,154	1,259	1,344					
13 大動脈炎症候群	45	44	48	53	52	56					
14 ビュルガー病	112	108	111	107	108	105					
15 天疱瘡	37	42	50	54	55	57					
16 脊髄小脳変性症	238	242	245	246	240	235					
17 クローン病	159	179	198	214	224	227					
18 難治性の肝炎のうちの劇症肝炎	3	1	3	3	3	3	2	2	2	2	2
19 悪性関節リウマチ	31	32	30	30	30	35					
20 パーキンソン病関連疾患	762	802	855	868	902	908					
21 アミロイドーシス	11	10	14	12	13	19					
22 後縦靭帯骨化症	130	152	145	173	207	229					
23 ハンチントン舞蹈病	20	15	16	16	19	18					
24 ウイルス動脈輪閉塞症	149	157	170	178	186	193					
25 ウェグナー肉芽腫症	11	13	15	13	15	15					
26 特発性拡張型(うっ血型)心筋症	297	314	326	346	374	384					
27 多系統萎縮症	116	115	122	112	107	109					
28 表皮水泡症(接合部型及び栄養障害型)	2	2	2	2	2	1					
29 膿疱性乾癬	15	14	15	14	12	12					
30 広範脊柱管狭窄症	32	30	33	39	43	45					
31 原発性胆汁性肝硬変	202	213	230	240	254	266					
32 重症急性膵炎	9	12	11	25	16	22	14	3	3	3	2
33 特発性大腿骨頭壊死症	78	76	88	108	113	121					
34 混合性結合組織症	75	80	86	87	90	90					
35 原発性免疫不全症候群	11	10	9	9	11	9					
36 特発性間質性肺炎	23	27	34	37	38	42					
37 網膜色素変性症	292	299	290	291	297	311					
38 プリオン病	1	4	8	5	4	4	0	0	0	0	0
39 原発性肺高血圧症	11	20	23	25	25	31					
40 神経線維腫症	30	35	34	38	39	39					
41 亜急性硬化性全脳炎	-	-	-	-	-	-					
42 バッド・キアリ(Budd-Chiari)症候群	2	1	1	1	1	1					
43 特発性慢性肺血栓栓症(肺高血圧型)	6	6	11	13	18	27					
44 ライノーム病	5	6	6	6	7	6					
45 副腎白質ジストロフィー	-	-	-	1	1	2					
46 家族性高コレステロール血症(ホモ接合体)		-	-	-	-	-					
47 脊髄性筋萎縮症		2	9	9	9	10					
48 球脊髄性筋萎縮症		2	9	12	13	16					
49 慢性炎症性脱髄性多発神経炎		7	12	14	17	24					
50 肥大型心筋症		4	8	12	13	16					
51 拘束型心筋症		-	1	-	-	-					
52 ミトコンドリア病		5	11	13	12	12					
53 リンパ脈管筋腫症(LAM)		-	1	3	3	3					
54 重症多形滲出性紅斑(急性期)		-	1	1	-	-					
55 黄色靭帯骨化症		6	15	17	23	32					
56 間脳下垂体機能障害		92	140	156	162	170					
合計	5,471	5,846	6,253	6,575	6,885	7,199	38	26	26	23	22

資料：県障がい福祉課調べ

※平成21年10月から46～56の11疾患が追加された。

※平成27年1月からは、4疾患のみとなった。

②指定難病別医療費受給者数（平成30年度末現在）

（単位：人）

1	球脊髄性筋萎縮症	24	87	肺静脈閉塞症／肺毛血管腫症	0
2	筋萎縮性側索硬化症	140	88	慢性血栓性肺高血圧症	39
3	脊髄性筋萎縮症	7	89	リンパ脈管筋腫症	5
4	原発性側索硬化症	0	90	網膜色素変性症	250
5	進行性核上性麻痺	72	91	バッド・キアリ症候群	2
6	パーキンソン病	919	92	特発性門脈圧亢進症	3
7	大脳皮質基底核変性症	33	93	原発性胆汁性胆管炎	213
8	ハンチントン病	12	94	原発性硬化性胆管炎	6
9	神経有棘赤血球症	1	95	自己免疫性肝炎	15
10	シャルコー・マリー・トゥース病	3	96	クローン病	247
11	重症筋無力症	196	97	潰瘍性大腸炎	958
12	先天性筋無力症候群	0	98	好酸球性消化管疾患	9
13	多発性硬化症／視神経脊髄炎	157	99	慢性特発性偽性腸閉塞症	1
14	慢性炎症性脱髄性多発神経炎／多発性運動ニューロパチー	22	100	巨大膀胱短小結腸腸管蠕動不全症	0
15	封入体筋炎	8	101	腸管神経節細胞減少症	0
16	クロウ・深瀬症候群	1	102	ルビンシュタイン・ティビ症候群	0
17	多系統萎縮症	107	103	CFC症候群	0
18	脊髄小脳変性症(多系統萎縮症を除く。)	241	104	コストロ症候群	0
19	ライソゾーム病	10	105	チャージ症候群	0
20	副腎白質ジストロフィー	1	106	クリオピリン関連周期熱症候群	0
21	ミトコンドリア病	10	107	若年性特発性関節炎	8
22	もやもや病	152	108	TNF受容体関連周期性症候群	0
23	プリオン病	3	109	非典型性溶血性尿毒症症候群	0
24	亜急性硬化性全脳炎	0	110	ブラウ症候群	0
25	進行性多巣性白質脳症	0	111	先天性ミオパチー	2
26	HTLV-1関連脊髄症	4	112	マリネスコ・シェーグレン症候群	0
27	特発性基底核石灰化症	2	113	筋ジストロフィー	30
28	全身性アミロイドーシス	15	114	非ジストロフィー性ミオトニー症候群	0
29	ウルリッヒ病	0	115	遺伝性周期性四肢麻痺	0
30	遠位型ミオパチー	1	116	アトピー性脊髄炎	0
31	ベスレムミオパチー	0	117	脊髄空洞症	5
32	自己食空胞性ミオパチー	0	118	脊髄髄膜瘤	0
33	シュワルツ・ヤンペル症候群	0	119	アイザックス症候群	1
34	神経線維腫症	38	120	遺伝性ジストニア	0
35	天疱瘡	34	121	神経フェリチン症	0
36	表皮水疱症	1	122	脳表へモジゲリン沈着症	1
37	膿疱性乾癬(汎発型)	12	123	禿頭と変形性脊椎症を伴う常染色体劣性白質脳症	0
38	スティーヴンス・ジョンソン症候群	1	124	皮質下梗塞と白質脳症を伴う常染色体優性脳動脈症	0
39	中毒性表皮壊死症	0	125	神経軸索スフェロイド形成を伴う遺伝性びまん性白質脳症	0
40	高安動脈炎	35	126	ペリー症候群	0
41	巨細胞性動脈炎	2	127	前頭側頭葉変性症	14
42	結節性多発動脈炎	15	128	ビッカースタッフ脳幹脳炎	0
43	顕微鏡的多発血管炎	91	129	痙攣重積型(二相性)急性脳症	0
44	多発血管炎性肉芽腫症	11	130	先天性無痛無汗症	0
45	好酸球性多発血管炎性肉芽腫症	28	131	アレキサンダー病	1
46	悪性関節リウマチ	24	132	先天性核上性球麻痺	0
47	パージャヤー病	41	133	メビウス症候群	0
48	原発性抗リン脂質抗体症候群	2	134	中隔視神経形成異常症/ドモルシア症候群	0
49	全身性エリテマトーデス	428	135	アイカルディ症候群	0
50	皮膚筋炎／多発性筋炎	133	136	片側巨脳症	0
51	全身性強皮症	153	137	限局性皮質異形成	0
52	混合性結合組織病	81	138	神経細胞移動異常症	0
53	シェーグレン症候群	45	139	先天性大脳白質形成不全症	0
54	成人スチル病	29	140	ドラベ症候群	1
55	再発性多発軟骨炎	5	141	海馬硬化を伴う内側側頭葉てんかん	0
56	パーチェット病	137	142	ミオクロニー欠神てんかん	0
57	特発性拡張型心筋症	291	143	ミオクロニー脱力発作を伴うてんかん	0
58	肥大型心筋症	24	144	レノックス・ガストー症候群	0
59	拘束型心筋症	0	145	ウエスト症候群	0
60	再生不良性貧血	60	146	大田原症候群	0
61	自己免疫性溶血性貧血	3	147	早期ミオクロニー脳症	0
62	発作性夜間へモグロビン尿症	5	148	遊走性焦点発作を伴う乳児てんかん	0
63	特発性血小板減少性紫斑病	85	149	片側痙攣・片麻痺・てんかん症候群	0
64	血栓性血小板減少性紫斑病	2	150	環状20番染色体症候群	0
65	原発性免疫不全症候群	9	151	ラスムッセン脳炎	0
66	IgA腎症	102	152	PCDH19関連症候群	0
67	多発性嚢胞腎	81	153	難治頻回部分発作重積型急性脳炎	0
68	黄色靭帯骨化症	29	154	徐波睡眠期持続性棘徐波を示すてんかん性脳症	0
69	後縦靭帯骨化症	145	155	ランドウ・クレフナー症候群	0
70	広範脊柱管狭窄症	36	156	レット症候群	0
71	特発性大腿骨頭壊死症	100	157	スタージ・ウエーバー症候群	1
72	下垂体性ADH分泌異常症	7	158	結節性硬化症	7
73	下垂体性TSH分泌亢進症	1	159	色素性乾皮症	0
74	下垂体性PRL分泌亢進症	14	160	先天性魚鱗癬	0
75	クッシング病	9	161	家族性良性慢性天疱瘡	0
76	下垂体性ゴナドトロピン分泌亢進症	0	162	類天疱瘡(後天性表皮水疱症を含む。)	18
77	下垂体性成長ホルモン分泌亢進症	28	163	特発性後天性全身性無汗症	3
78	下垂体前葉機能低下症	118	164	眼皮膚白皮症	0
79	家族性高コレステロール血症(ホモ接合体)	1	165	肥厚性皮膚骨膜炎	0
80	甲状腺ホルモン不応症	0	166	弾性線維性仮性黄色腫	0
81	先天性副腎皮質酵素欠損症	1	167	マルファン症候群	7
82	先天性副腎低形成症	0	168	エーラス・ダンロス症候群	1
83	アジソン病	1	169	メンケス病	0
84	サルコイドーシス	108	170	オクシピタル・ホーン症候群	0
85	特発性間質性肺炎	108	171	ウィルソン病	4
86	肺動脈性肺高血圧症	31	172	低ホスファターゼ症	0



173	VATER症候群	0
174	那須・ハコラ病	0
175	ウィーバー症候群	0
176	コフィン・ローリー症候群	0
177	ジュベール症候群関連疾患	0
178	モワット・ウィルソン症候群	0
179	ウィリアムズ症候群	0
180	A T R - X 症候群	0
181	クルーゾン症候群	0
182	アペール症候群	0
183	ファイファー症候群	0
184	アントレー・ピクスラー症候群	0
185	コフィン・シリズ症候群	0
186	ロスマンド・トムソン症候群	0
187	歌舞伎症候群	0
188	多脾症候群	0
189	無脾症候群	1
190	鯉耳腎症候群	0
191	ヴェルナー症候群	1
192	コケイン症候群	0
193	ブラダー・ウィリ症候群	3
194	ソトス症候群	1
195	スーナン症候群	0
196	ヤング・シンブソン症候群	0
197	1 p36欠失症候群	0
198	4 p欠失症候群	0
199	5 p欠失症候群	0
200	第14番染色体父親性ダイソミー症候群	0
201	アンジェルマン症候群	0
202	スマス・マギニス症候群	0
203	22q11.2欠失症候群	1
204	エマヌエル症候群	0
205	脆弱X症候群関連疾患	0
206	脆弱X症候群	0
207	総動脈幹遺残症	0
208	修正大血管転位症	1
209	完全大血管転位症	0
210	単心室症	0
211	左心低形成症候群	0
212	三尖弁閉鎖症	2
213	心室中隔欠損を伴わない肺動脈閉鎖症	1
214	心室中隔欠損を伴う肺動脈閉鎖症	1
215	フェロー四徴症	4
216	両大血管右室起始症	2
217	エプスタイン病	0
218	アルポート症候群	0
219	ギャロウェイ・モワト症候群	0
220	急速進行性糸球体腎炎	13
221	抗糸球体基底膜腎炎	4
222	一次性ネフローゼ症候群	63
223	一次性膜性増殖性糸球体腎炎	1
224	紫斑病性腎炎	5
225	先天性腎性尿崩症	0
226	間質性膀胱炎（ハンナ型）	1
227	オスラー病	2
228	閉塞性細気管支炎	0
229	肺胞蛋白症（自己免疫性又は先天性）	0
230	肺胞低換気症候群	0
231	α1-アンチトリプシン欠乏症	0
232	カーニー複合	0
233	ウォルフラム症候群	1
234	ペルオキシソーム病（副腎白質ジストロフィーを除く。）	0
235	副甲状腺機能低下症	0
236	偽性副甲状腺機能低下症	0
237	副腎皮質刺激ホルモン不応症	0
238	ビタミンD抵抗性くる病/骨軟化症	3
239	ビタミンD依存性くる病/骨軟化症	0
240	フェニルケトン尿症	3
241	高チロシン血症1型	0
242	高チロシン血症2型	0
243	高チロシン血症3型	0
244	メーブルシロップ尿症	0
245	プロピオン酸血症	1
246	メチルマロン酸血症	1
247	イソ吉草酸血症	0
248	グルコーストランスポーター1欠損症	0
249	グルタル酸血症1型	0
250	グルタル酸血症2型	0
251	尿素サイクル異常症	1
252	リジン尿性蛋白不耐症	0
253	先天性薬酸吸収不全	0
254	ボルフィリン症	1
255	複合カルボキシラーゼ欠損症	0
256	筋型糖原病	0
257	肝型糖原病	2
258	ガラクトース-1-リン酸ウリジルトランスフェラーゼ欠損症	0
259	レシチンコレステロールアシルトランスフェラーゼ欠損症	0

260	シトステロール血症	0
261	タンジール病	0
262	原発性高カイロミクロン血症	0
263	脳髄黄色腫症	2
264	無βリポタンパク血症	0
265	脂肪萎縮症	0
266	家族性地中海熱	1
267	高IgD症候群	0
268	中條・西村症候群	0
269	化膿性無菌性関節炎・壊疽性膿皮症・アクネ症候群	0
270	慢性再発性多発性骨髄炎	0
271	強直性脊椎炎	25
272	進行性骨化性線維異形成症	0
273	肋骨異常を伴う先天性側弯症	1
274	骨形成不全症	0
275	タナトフォリック骨異形成症	0
276	軟骨無形成症	1
277	リンパ管腫症/ゴーハム病	0
278	巨大リンパ管奇形（顔部顔面病変）	0
279	巨大静脈奇形（顔部口腔咽頭びまん性病変）	0
280	巨大動脈奇形（顔部顔面又は四肢病変）	0
281	クリッペル・トレノネー・ウェーバー症候群	0
282	先天性赤血球形形成異常性貧血	0
283	後天性赤芽球病	6
284	ダイヤモンド・ブラックファン貧血	0
285	ファンコニ貧血	0
286	遺伝性鉄芽球性貧血	0
287	エプスタイン症候群	0
288	自己免疫性後天性凝固因子欠乏症	1
289	クロンカイト・カナダ症候群	2
290	非特異性多発性小腸潰瘍症	0
291	ヒルシユスブルグ病（全結腸型又は小腸型）	0
292	総排泄腔外反症	0
293	総排泄腔遺残	0
294	先天性横隔膜ヘルニア	0
295	乳幼児肝巨大血管腫	0
296	胆道閉鎖症	2
297	アラジール症候群	0
298	遺伝性膵炎	0
299	嚢胞性線維症	0
300	I g G 4 関連疾患	10
301	黄斑ジストロフィー	3
302	レーベル遺伝性視神経症	2
303	アッシュャー症候群	0
304	若年発症型両側性感音難聴	0
305	遅発性内リンパ水腫	0
306	好酸球性副鼻腔炎	67
307	カナバン病	0
308	進行性白質脳症	0
309	進行性ミオクローヌステんかん	0
310	先天異常症候群	0
311	先天性三尖弁狭窄症	0
312	先天性僧帽弁狭窄症	0
313	先天性肺静脈狭窄症	0
314	左肺動脈右肺動脈起始症	0
315	ネイルパテラ症候群（爪膝蓋骨症候群）/ L M X 1 B 関連腎症	0
316	カルニチン回路異常症	0
317	三頭酵素欠損症	0
318	シトリン欠損症	3
319	セピアプテリン還元酵素（SR）欠損症	0
320	先天性グリコシルホスファチジルイノシトール（GPI）欠損症	0
321	非ケトーシス型高グリシン血症	0
322	β-ケトチオラーゼ欠損症	0
323	芳香族L-アミノ酸炭酸酵素欠損症	0
324	メチルグルタコン酸尿症	0
325	遺伝性自己炎症疾患	0
326	大理石骨病	0
327	特異性血栓症（遺伝性血栓性素因によるものに限る。）	0
328	前眼部形成異常	0
329	無虹彩症	0
330	先天性気管狭窄症/先天性声門下狭窄症	0
331	特異性多中心性キャッスルマン病	5
合計		6,989

資料：県障がい福祉課調べ

③被爆者数（健康手帳交付数）

前年度末現在	増(新規転入)	減(転出死亡)	29年度末現在
23人	-	5人	18人

資料：県健康福祉企画課調べ

④被爆者健康診断の実施状況

	平成19年度	平成20年度	平成21年度	平成22年度	平成23年度	平成24年度	平成25年度	平成26年度	平成27年度	平成28年度	平成29年度
一般検査	146人(69)	140人(67)	125人(59)	114人(54)	108人(41)	127人(27)	109人(25)	106人(16)	89人(17)	73人(13)	66人(15)
精密検査	14人(6)	28人(12)	28人(3)	14人(4)	10人(3)	20人(1)	13人(0)	1人(0)	2人(0)	1人(0)	3人(0)
計	160人(75)	168人(79)	153人(62)	128人(58)	118人(44)	147人(28)	122人(25)	107人(16)	91人(2)	74人(13)	69人(15)

※（ ）はがん検査再掲

資料：県健康福祉企画課調べ

⑤被爆者各種手当支給状況（年度末受給者数）

	医療特別手当	特別手当	原子爆弾 小頭症手当	健康管理手当	保 健 手 当		介 護 手 当
					一 般 分	増 額 分	
平成19年度	-	-	-	46	8	-	-
平成20年度	-	-	-	47	7	0	1
平成21年度	-	-	-	42	7	0	1
平成22年度	-	-	-	41	4	-	1
平成23年度	1	-	-	38	4	-	-
平成24年度	1	-	-	35	4	-	-
平成25年度	1	-	-	29	3	-	-
平成26年度	1	-	-	23	3	-	-
平成27年度	-	-	-	19	2	-	-
平成28年度	-	-	-	17	2	-	-
平成29年度	-	-	-	13	2	-	-

資料：県健康福祉企画課調べ