

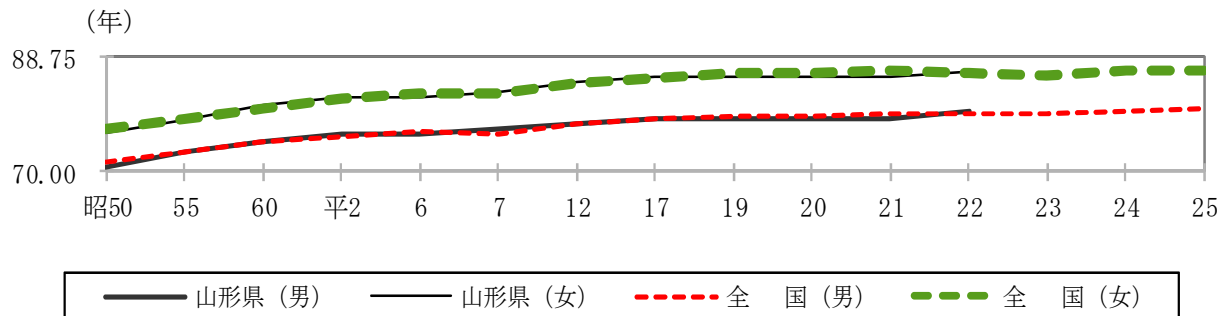
IV 健康づくりと疾病予防

- 1 本県の疾病等の現状
- 2 健康づくり・栄養改善
- 3 がん・生活習慣病対策
- 4 感染症等の予防
- 5 難病及び原爆被爆者の保健

1 本県の疾病等の現状

平成 22 年の本県の平均寿命は、男性 79.97 歳（全国第 9 位）、女性 86.28 歳（全国第 28 位）で、平成 17 年に比べて男女とも伸びている。平成 17 年からの伸びは男性は 1.43 歳で全国第 1 位の伸びである。一方、女性は 0.56 歳の伸びで、全国第 25 位である。また、昭和 50 年からの 35 年間で男性は 9.01 歳、女性は 9.93 歳伸びている。

①平均寿命の年次推移（山形県・全国）



— 山形県(男) — 山形県(女) - - - 全 国(男) - - - 全 国(女)

	昭50	昭55	昭60	平2	平7	平12	平17	平22	平23	平24	平25
山形県(男)	70.96	73.12	74.99	76.37	76.99	77.69	78.54	79.97	・	・	・
山形県(女)	76.35	78.56	80.86	82.10	83.23	84.57	85.72	86.28	・	・	・
全 国(男)	71.73	73.35	74.78	75.92	76.38	77.72	78.56	79.55	79.44	79.94	80.21
全 国(女)	76.89	78.76	80.48	81.90	82.85	84.60	85.52	86.30	85.90	86.41	86.61

資料： 全国値：国勢調査年は厚生労働省「完全生命表」、その他は「簡易生命表」による。

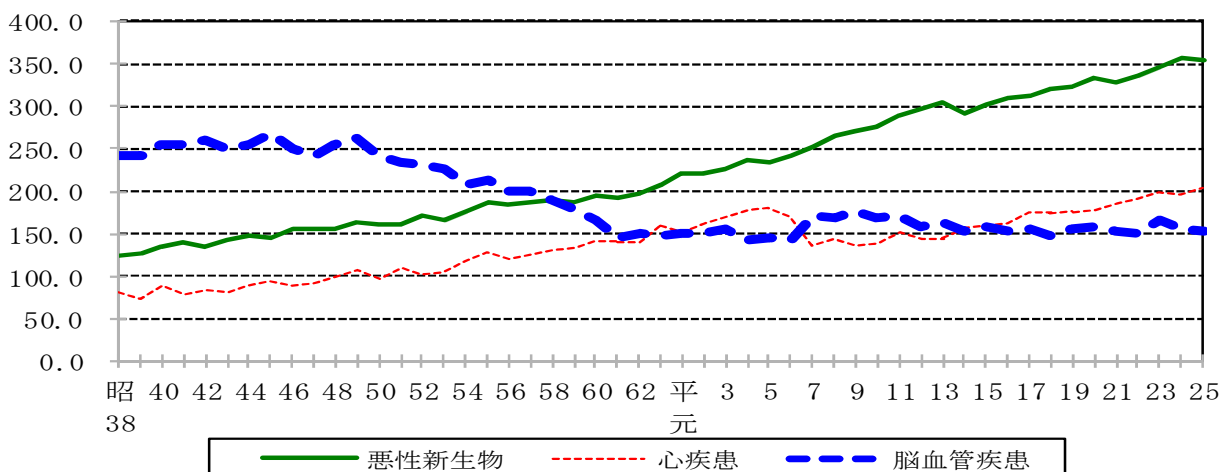
山形県：厚生労働省「都道府県別生命表」（国勢調査年のみ公表）

平成 25 年の年間死亡数は 15,029 人で、そのうち三大死因（悪性新生物、心疾患、脳血管疾患）による死亡は全体の 53.7%を占めている。

疾病別では、悪性新生物の死亡率（人口 10 万対）は平成 25 年は 353.4（全国第 7 位）となっており、全死因の 26.7%を占めている。心疾患の死亡率は 204.7（全国第 8 位）、脳血管疾患の死亡率は 152.1（全国第 3 位）で、いずれも全国と比較すると、その死亡率は高い水準にある。

②三大死因別死亡率の年次推移（山形県）

(人口 10 万対)



資料：厚生労働省「人口動態統計」

③年次別 10大死因の実数及び率（人口10万対）

	第1位		第2位		第3位		第4位		第5位		第6位		第7位		第8位		第9位		第10位	
	死因	実数率	死因	実数率	死因	実数率	死因	実数率	死因	実数率	死因	実数率	死因	実数率	死因	実数率	死因	実数率	死因	実数率
昭和45	脳血管疾患	3,296 267.8	悪性新生物	1,797 145.7	心疾患	1,156 93.9	老衰	720 58.6	不慮の事故	475 39.0	肺炎 気管支炎	453 36.9	自殺	210 17.1	高血圧性疾患	197 16.1	全結核	121 9.8	腎炎ネフローゼ	113 9.2
55	"	2,674 213.6	"	2,336 186.6	"	1,600 127.8	"	560 44.7	肺炎 気管支炎	552 44.1	不慮の事故及び有害作用	352 28.1	"	"	168 13.4	慢性肝疾患及び肝硬変	128 10.2	腎炎ネフローゼ等	110 8.8	
60	悪性新生物	2,448 194.0	脳血管疾患	2,091 165.7	"	1,790 141.1	気管支炎 肺炎	642 50.9	老衰	476 37.7	"	346 27.4	"	293 23.2	"	156 12.4	腎炎ネフローゼ等	145 11.5	慢性肝疾患及び肝硬変	140 11.1
平成2年	"	2,776 220.6	心疾患	2,042 162.3	脳血管疾患	1,902 151.1	"	924 73.4	"	450 35.8	"	375 29.8	"	235 18.7	腎炎ネフローゼ等	176 14.0	慢性肝疾患及び肝硬変	137 10.9	高血圧性疾患	122 9.7
7	"	3,161 252.1	脳血管疾患	2,147 171.2	心疾患	1,699 135.5	肺炎	826 65.9	不慮の事故	460 36.7	老衰	385 30.7	"	274 21.9	腎不全	175 14.0	慢性閉塞性肺疾患	131 10.4	糖尿病	126 10.0
12	"	3,663 295.6	"	1,965 158.6	"	1,773 143.1	"	989 79.8	"	452 36.5	"	414 33.4	"	323 26.1	"	212 17.1	"	178 14.4	"	137 11.1
13	"	3,760 304.5	"	2,011 162.8	"	1,790 144.9	"	989 80.1	"	497 40.2	"	414 33.5	"	317 25.7	"	200 16.2	"	151 12.2	肝疾患	140 11.3
14	" (4位)	3,580 291.1	心疾患 (7位)	1,915 155.7	脳血管疾患 (4位)	1,892 153.8	" (18位)	1,005 81.7	" (7位)	516 42.0	" (4位)	398 32.4	" (7位)	370 30.1	" (22位)	189 15.4	" (23位)	150 12.2	" (28位)	138 11.2
15	" (4位)	3,689 301.4	心疾患 (7位)	1,953 159.6	脳血管疾患 (3位)	1,941 158.6	" (14位)	1,140 93.1	" (18位)	462 37.7	" (4位)	434 35.5	" (8位)	370 30.2	" (16位)	225 18.4	" (9位)	179 14.6	糖尿病 (29位)	129 10.5
17	" (8位)	3,774 312.0	心疾患 (6位)	2,133 176.3	脳血管疾患 (5位)	1,869 154.5	" (10位)	1,327 109.7	" (11位)	512 42.3	" (5位)	453 37.4	" (4位)	376 31.1	" (11位)	260 21.5	" (5位)	197 16.3	大動脈瘤及び解離 (5位)	157 13.0
18	" (4位)	3,837 319.5	" (8位)	2,090 174.0	" (4位)	1,790 149.0	" (6位)	1,469 122.3	" (10位)	495 41.2	" (5位)	429 35.7	" (3位)	381 31.7	" (14位)	251 20.9	" (11位)	177 14.7	" (2位)	164 13.7
19	" (7位)	3,845 322.6	" (9位)	2,094 175.7	" (4位)	1,859 156.0	" (9位)	1,399 117.4	" (12位)	475 39.8	" (6位)	456 38.3	" (10位)	332 27.9	" (23位)	236 19.8	" (6位)	193 16.2	" (7位)	157 13.2
20	" (5位)	3,952 334.3	" (12位)	2,114 178.8	" (3位)	1,879 159.0	" (10位)	1,436 121.5	老衰 (6位)	552 46.7	不慮の事故 (5位)	498 42.1	" (8位)	340 28.8	" (7位)	301 25.5	" (8位)	213 18.0	" (6位)	173 14.6
21	" (9位)	3,848 328.0	" (10位)	2,183 186.1	" (3位)	1,797 153.2	" (5位)	1,493 127.3	" (7位)	591 50.4	" (16位)	447 38.1	" (12位)	321 27.4	" (8位)	297 25.3	" (9位)	195 16.6	" (6位)	179 15.3
22	" (8位)	3,906 335.9	" (11位)	2,215 190.5	" (4位)	1,749 150.4	" (6位)	1,522 130.9	" (6位)	710 61.1	" (12位)	492 42.3	" (7位)	307 26.4	" (10位)	295 25.4	大動脈瘤及び解離 (4位)	194 16.7	慢性閉塞性肺疾患 (20位)	177 15.2
23	" (6位)	4,014 347.2	" (11位)	2,288 197.9	" (2位)	1,910 165.2	" (6位)	1,602 138.6	" (6位)	780 67.5	" (8位)	536 46.4	腎不全 (6位)	329 28.5	自殺 (24位)	264 22.8	大動脈瘤及び解離 (5位)	197 17.0	慢性閉塞性肺疾患 (10位)	191 16.5
24	" (6位)	4,099 357.7	" (13位)	2,236 195.1	" (3位)	1,790 156.2	" (12位)	1,462 127.6	" (7位)	866 75.6	" (12位)	499 43.5	" (12位)	304 26.5	" (5位)	290 25.3	慢性閉塞性肺疾患 (10位)	201 17.5	大動脈瘤及び解離 (12位)	171 14.9
25	" (7位)	4,015 353.4	" (8位)	2,325 204.7	" (3位)	1,728 152.1	" (9位)	1,557 137.1	" (4位)	1,024 90.1	" (12位)	496 43.7	自殺 (6位)	279 24.6	腎不全 (17位)	272 23.9	大動脈瘤及び解離 (2位)	215 18.9	慢性閉塞性肺疾患 (4位)	212 18.7

※()内は死亡率（人口10万対）の全国順位。

資料：厚生労働省「人口動態統計」

2 健康づくり・栄養改善

(1)健康運動指導士等の配置状況

健康運動指導士及び健康運動実践指導者の配置状況(平成27年4月1日現在)

	保健所	市町村	計
健康運動指導士	6	15	21
健康運動実践指導者	3	52	55

資料：県健康長寿推進課調べ

(2)県民の栄養、運動、喫煙、飲酒等の状況

県民の栄養摂取等について、食塩の摂取量は、全体の平均で1人1日11.8gとなっており、摂取量は年々減少しているが、全国の平均値より1g以上高くなっている。

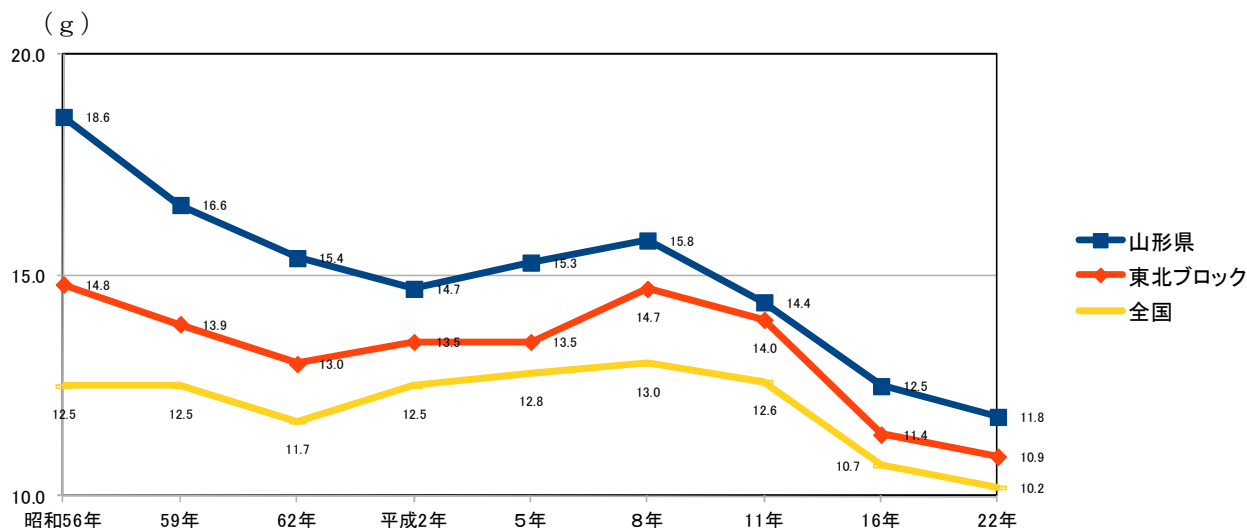
①栄養素等摂取量の年次推移

栄養素等	年次	59年	62年	平成2年	5年	8年	11年	16年	22年
エネルギー	Kcal	2,315	2,105	2,088	2,061	2,032	1,939	1,955	1,901
たんぱく質	g	86.7	81.1	80.6	82.3	81.4	78.1	73.8	70.4
	うち動物性	41.9	39.6	40.8	42.6	42.0	41.1	38.4	37.1
脂質	g	64.6	56.5	56.1	55.6	55.2	55.5	54.4	55.2
	うち動物性	28.2	25.7	25.8	27.2	27.0	26.9	27.5	28.1
炭水化物	g	326	301	299	294	287	267	279	265
カルシウム	mg	644	599	590	584	605	608	573	543
鉄	mg	12.6	11.2	11.2	11.2	11.4	10.4	8.8	8.2
ビタミンA	IU	2,350	2,215	2,530	2,831	2,721	2,785	962(μ gRE)	560.5
ビタミンB1	mg	1.55	1.21	1.23	1.18	1.10	1.05	1.51	1.4
ビタミンB2	mg	1.39	1.28	1.47	1.43	1.37	1.34	1.45	1.5
ビタミンC	mg	161	152	141	145	159	137	127	113.0
エネルギー構成比(%)	たんぱく質	15.0	15.4	15.4	16.0	16.0	16.1	15.2	15.0
	脂質	25.1	24.2	24.2	24.3	24.4	25.8	25	26.0
	炭水化物	59.9	60.4	60.4	59.7	59.6	58.1	59.8	59.0
動物性たんぱく質比率	%	48.3	48.8	50.6	51.8	51.6	52.6	50.5	51.2

(注) ビタミンAの単位は、平成11年調査まではIU、平成16年調査からは μ gRE。

資料：山形県「県民健康・栄養調査」

②食塩摂取量の年次推移



資料：山形県「県民健康・栄養調査」、厚生労働省「国民健康・栄養調査」(全国、東北ブロック)

③運動・喫煙・飲酒習慣者の年次推移

(単位：%)

		平成5年	平成8年	平成11年	平成13年	平成16年	平成22年
運動習慣者	男	39.5	36.4	21.8	36.7	35.2	35.6
	女	34.3	33.1	16.8	30.4	29.6	28.7
喫煙習慣者	男	(調査未実施)	57.9	53.3	51.8	48.0	34.4
	女		4.6	7.2	10.2	11.7	8.3
飲酒習慣者	男		61.3	57.6	55.0	38.3	40.6
	女		4.5	6.6	3.7	4.4	7.0

運動習慣者：30分以上の運動を週1～2回以上実施している人（平成8年まで）

：週2回以上、1回30分以上の運動を1年以上継続して実施している人（平成11年から）

喫煙習慣者：現在喫煙している人

飲酒習慣者：週3回以上（1回に飲む量が酒で1合以上）飲酒している人（平成11年まで）

：週3回以上（1日平均飲む量が酒で1合以上）飲酒している人（平成13年から）

資料：山形県「県民健康・栄養調査」

(3) 喫煙の状況

喫煙している人の割合は、男女とも減少傾向にある。また、男女とも、20～30歳代の若年層の喫煙率が全国平均と比べ、高くなっている。

①喫煙率の年次推移

(単位：%)

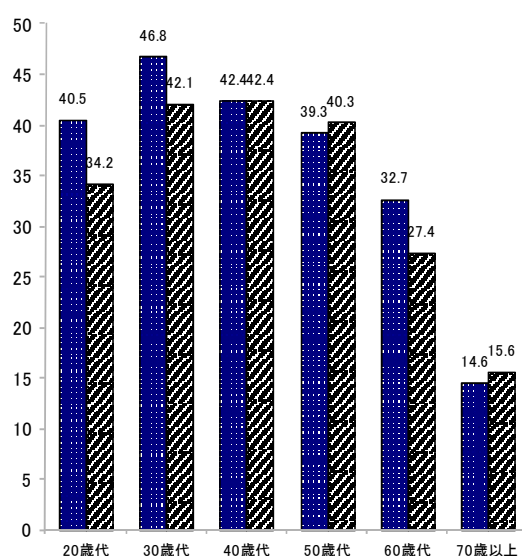
性別		平成8	平成9	平成10	平成11	平成12	平成13	平成14	平成15	平成16	平成17	平成18	平成19	平成20	平成21	平成22
		男性	全国	51.2	52.7	50.8	49.2	47.4	45.9	43.3	46.8	43.3	39.3	39.9	39.4	36.8
	山形県	57.9	-	-	53.3	-	51.8	-	-	48.0	-	-	-	-	-	34.4
女性	全国	9.8	11.6	10.9	10.3	11.5	9.9	10.2	11.3	12.0	11.3	10.0	11.0	9.1	10.9	8.4
	山形県	4.6	-	-	7.2	-	10.2	-	-	11.7	-	-	-	-	-	8.3

資料：山形県「県民健康・栄養調査」、厚生労働省「国民健康・栄養調査」

②性・年代別喫煙率(平成22年)

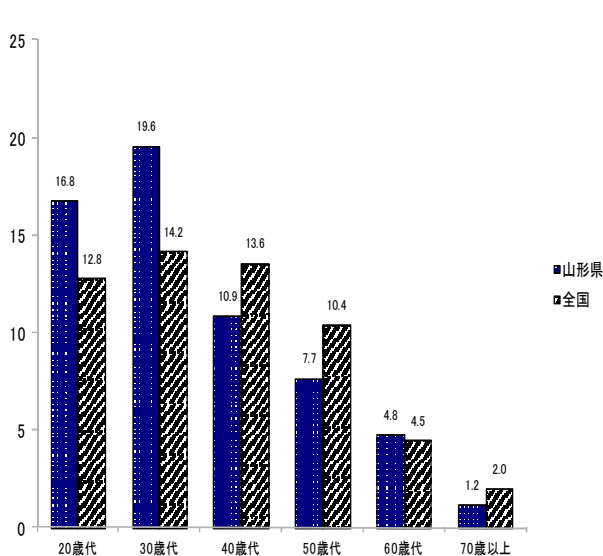
(%)

<男性>



(%)

<女性>



資料：山形県「県民健康・栄養調査」、厚生労働省「国民健康・栄養調査」

③妊婦の喫煙率

全国平均 (%)	平成2年	平成12年	平成22年
	5.6%	10.0%	5.0%

※本県における妊婦の喫煙率は不明だが、20歳代女性の喫煙率の高さから、比較的高い喫煙率にあるものと推測される。

資料：厚生労働省「平成22年乳幼児身体発育調査」

(4) 栄養士、調理士等の状況

①栄養士免許・管理栄養士登録証交付状況（年次推移）

（単位：件）

	栄養士（県知事免許）			管理栄養士（厚生労働省登録分） 山形県進達分			
	免許証 交付数	書換 交付数	再交付数	登録数	内 訳		
					試験合格	養成施設	特 例
平成16年度までの計	4,651			612	417	98	97
平成17年度	117	40	8	43	43	-	-
平成18年度	141	45	12	22	22	-	-
平成19年度	111	47	6	41	41	-	-
平成20年度	160	49	10	44	44	-	-
平成21年度	136	44	6	38	38	-	-
平成22年度	148	50	12	56	56	-	-
平成23年度	163	57	16	93	93	-	-
平成24年度	140	64	9	62	62	-	-
平成25年度	138	74	14	46	46	-	-
累 計	5,905			1,057	862	98	97

資料：県健康長寿推進課調べ

②調理師免許交付状況（年次推移）

（単位：件）

	免許証交付数	書換交付数	再交付数
平成15年度までの計	30,995		
平成16年度	610	110	58
平成17年度	631	93	61
平成18年度	533	142	76
平成19年度	550	98	73
平成20年度	525	169	105
平成21年度	523	93	69
平成22年度	480	129	85
平成23年度	490	115	79
平成24年度	496	155	86
平成25年度	493	114	70
平成26年度	474	168	100
累 計	36,800		

資料：県食品安全衛生課調べ

③調理師試験の実施状況（年次推移）

（単位：人）

	実施期日	出願者数	受験者数	合格者数	合格率
平成19年度	7月10日	267	259	193	74.5%
平成20年度	7月9日	237	230	154	67.0%
平成21年度	7月8日	271	268	177	66.0%
平成22年度	7月7日	227	225	155	68.9%
平成23年度	8月25日	359	350	167	47.7%
平成24年度	8月18日	262	251	153	61.0%
平成25年度	8月24日	286	272	165	60.7%
平成26年度	8月23日	233	223	139	62.3%

資料：県食品安全衛生課調べ

④ 栄養士・調理師養成施設の入学・卒業状況

ア. 栄養士養成施設

名 称	入学定員	入学者数 (25年度)	卒業者数 (25年度)	在学年数	所 在 地
山形県立米沢女子短期大学 健康栄養学科	40	43	41	2年	米沢市通町6-15-1
山形大学地域教育文化学部 地域教育文化学科食環境デザインコース	35	36	35	4年	山形市小白川町 1-4-12

資料：栄養士法施行令に基づく届け出による

イ. 調理師養成施設

名 称	入学定員	入学者数 (25年度)	卒業者数 (25年度)	在学年数	所 在 地
山形調理師専門学校	40	31	31	1年	山形市六日町7-42
	40	40	35	2年	
酒田調理師専門学校	40	25	23	1年	酒田市幸町2-10-13
	40	44	38	2年	
山形学院高等学校調理科	108	116	101	3年	山形市香澄町3-10-8
天真学園高等学校調理科	80	28	30	3年	酒田市浜田1-3-47
米沢調理師専門学校	40	38	34	1年	米沢市大字上新田字松原台2008
山形県立山辺高等学校食物科	40	40	40	3年	東村山郡山辺町大字山辺3028
計	428	362	332		

資料：調理師法施行令に基づく届け出による

⑤ 行政関係及び特定給食施設等栄養士配置状況（平成26年度）

施設 所管保健所	総数	行政関係							特定給食施設												
		計	県		市町村				計	学 校	病 院	介 護 老 人 保 健 施 設	老 人 福 祉 施 設	児 童 福 祉 施 設	社 会 福 祉 施 設	事 業 所	寄 宿 舎	矯 正 施 設	自 衛 隊	一 般 給 食 セ ン タ ー	そ の 他
			健康長 寿推 進課	保 健 所	保 健 衛 生 関 係	福 祉 関 係	教 育 委 員 会	そ の 他													
総計	861 (15)	70 (15)	1	11	41 (9)	11 (6)	6	0	791	134	254	94	172	63	20	15	5	0	2	22	10
村山	393 (3)	27 (3)	1	4	15 (1)	5 (2)	2	0	366	62	111	39	86	30	9	7	0	0	2	15	5
最上	67 (3)	9 (3)	0	2	5 (1)	2 (2)	0	0	58	13	15	6	17	0	5	0	2	0	0	0	0
置賜	181 (2)	12 (2)	0	2	8 (2)	0	2	0	169	32	59	18	23	20	6	5	2	0	0	0	4
庄内	220 (7)	22 (7)	0	3	13 (5)	4 (2)	2	0	198	27	69	31	46	13	0	3	1	0	0	7	1

() 臨時・嘱託等、内書き

資料：県健康長寿推進課調べ

⑥市町村保健衛生関係栄養士設置状況（各年4月1日現在）

（単位：人）

市町村名	設置開始年度	設 置 状 況							備 考
		平成21年度	平成22年度	平成23年度	平成24年度	平成25年度	平成26年度	平成27年度	
山形市	昭和35年度	4	4	4	4	4	4	4	
上山市	平成11年度	1	1	1	1	1	1	1	
天童市	昭和54年度	1	1	1	1	1	1	1	
山辺町	平成27年度	—	—	—	—	—	—	1	
中山町	平成18年度	1	1	1	1	1	1	1	
寒河江市	平成元年度	1	1	1	1	1	1	1	嘱託職員
河北町	平成12年度	1	1	1	1	1	1	1	
西川町	平成8年度	1	1	1	1	1	1	1	
朝日町	平成14年度	1	1	1	1	1	1	1	
大江町	平成14年度	1	1	1	1	1	1	1	
村山市	平成14年度	1	1	1	1	1	1		
東根市	平成3年度	1	1	1	1	1	1	1	
尾花沢市	昭和57年度	1	1	1	1	1	1	1	
新庄市	昭和61年度	1	1	1	2	2	2	2	うち1名は嘱託職員
金山町	平成24年度	—	—	—	1	1	1	1	
舟形町	昭和61年度	—	1	1	1	1	1	1	臨時職員
真室川町	昭和41年度	—	—	—	—	1	1	1	
鮭川村	昭和56年度	1	1	1	1	1	1	1	
米沢市	平成5年度	1	1	1	1	1	1	1	
南陽市	平成10年度	1	1	1	1	1	1	1	
高畠町	平成9年度	1	1	1	1	1	1	1	
川西町	平成14年度	1	1	1	1	1	1	1	
長井市	平成元年度	1	1	1	1	1	1	1	嘱託職員
小国町	昭和59年度		1	1	1	1	1	—	
白鷹町	昭和58年度	1	1	1	1	1	1	1	
飯豊町	昭和61年度	2	2	2	2	1	1	1	
鶴岡市	昭和58年度	8	8	8	8	6	6	6	うち4名は嘱託職員
三川町	平成9年度	1	1	1	1	1	1	1	嘱託職員
酒田市	平成10年度	2	3	3	3	2	3	4	
庄内町	昭和57年度	2	2	2	2	2	2	2	
遊佐町	平成元年度	—	—	—	—	—	—	—	
計	設置市町村数	25	27	27	28	29	29	28	
	設置人数	38	41	41	43	40	41	41	

資料：県健康長寿推進課調べ

⑦特定給食施設数（保健所別・規模別）（平成26年11月末現在）

（単位：か所）

	栄養士の設置の有無	特 定 給 食 施 設										
		合 計	1回300食又は1日750食以上					1回100食又は1日250食以上				
			小計	村山	最上	置賜	庄内	小計	村山	最上	置賜	庄内
学 校	有	85	59	17	7	20	15	26	9	5	6	6
	無	49	6	2	-	2	2	43	7	7	9	20
病 院	有	52	24	11	1	5	7	28	13	3	7	5
	無	-	-	-	-	-	-	-	-	-	-	-
介護老人保健施設	有	33	-	-	-	-	-	33	14	3	7	9
	無	-	-	-	-	-	-	-	-	-	-	-
老人福祉施設	有	82	-	-	-	-	-	82	38	9	13	22
	無	-	-	-	-	-	-	-	-	-	-	-
児童福祉施設	有	52	1	-	-	1	-	51	21	-	17	13
	無	39	-	-	-	-	-	39	15	5	6	13
社会福祉施設	有	10	1	-	-	1	-	9	4	3	2	-
	無	-	-	-	-	-	-	-	-	-	-	-
事 業 所	有	15	7	3	-	3	1	8	3	-	3	2
	無	15	4	2	-	2	-	11	3	1	6	1
寄 宿 舎	有	5	1	-	-	-	1	4	-	2	2	-
	無	-	-	-	-	-	-	-	-	-	-	-
矯 正 施 設	有	-	-	-	-	-	-	-	-	-	-	-
	無	1	1	1	-	-	-	-	-	-	-	-
自 衛 隊	有	1	1	1	-	-	-	-	-	-	-	-
	無	-	-	-	-	-	-	-	-	-	-	-
一般給食センター	有	7	7	4	-	1	2	-	-	-	-	-
	無	4	2	-	-	2	-	2	2	-	-	-
そ の 他	有	7	1	1	-	-	-	6	2	-	3	1
	無	8	-	-	-	-	-	8	3	3	-	2
計	有	349	102	37	8	31	26	247	104	25	60	58
	無	116	13	5	-	6	2	103	30	16	21	36
総 計		465	115	42	8	37	28	350	134	41	81	94

資料：県健康長寿推進課「特定給食施設栄養管理状況報告書」

⑧健康増進法第21条に基づき管理栄養士を置かなければならない特定給食施設の指定状況

（平成26年11月末現在）（単位：か所）

	指定施設数	指定施設の管理栄養士・栄養士配置状況		
		管理栄養士の設置がある施設	栄養士のみ設置がある施設	管理栄養士・栄養士のどちらも設置がない施設
学 校	-	-	-	-
病 院	20	20	-	-
介護老人保健施設	-	-	-	-
老人福祉施設	-	-	-	-
児童福祉施設	-	-	-	-
社会福祉施設	1	1	-	-
事 業 所	4	2	1	1
寄 宿 舎	-	-	-	-
自 衛 隊	1	1	-	-
一般給食センター	3	2	-	1
そ の 他	-	-	-	-
合 計	29	26	1	2

資料：県健康長寿推進課「特定給食施設栄養管理状況報告書」

⑨給食に従事する管理栄養士・栄養士・調理師数（各年度末現在）

（単位：人）

		平成21年度	平成22年度	平成23年度	平成24年度	平成25年度	平成26年度
計	管理栄養士数	391	418	455	486	510	541
	栄養士数	446	471	487	506	499	491
	調理師数	3,082	3,063	3,090	3,100	3,062	3,039
特定給食施設 1回300食または 1日750食以上 (指定施設含む。)	管理栄養士数	139	144	155	164	172	181
	栄養士数	107	126	142	139	136	122
	調理師数	980	995	1,011	987	946	957
1回100食または 1日250食以上	管理栄養士数	168	183	209	233	252	265
	栄養士数	206	216	206	231	211	223
	調理師数	1,218	1,228	1,228	1,355	1,309	1,288
その他の施設	管理栄養士数	84	91	91	89	86	95
	栄養士数	133	129	139	136	152	146
	調理師数	884	840	851	758	807	794

資料：県健康長寿推進課「特定給食施設栄養管理状況報告書」

⑩食生活改善推進組織・推進員数

項目	組織名	設立年度	組織数	推進員数		
				平成24年度	平成25年度	平成26年度
県	山形県食生活改善推進協議会	昭和52年	35	5,648	5,429	5,239
地区組織	山形地区食生活改善推進連絡協議会	昭和54年	5	1,252	1,245	1,213
	西村山地区食生活改善推進連絡協議会	昭和54年	5	420	393	380
	北村山地区食生活改善推進連絡協議会	昭和51年	4	658	660	627
	最上地区食生活改善推進連絡協議会	昭和53年	8	542	515	518
	米沢地区食生活改善推進連絡協議会	昭和56年	4	565	578	563
	長井・西置賜地区食生活改善推進連絡協議会	昭和59年	4	591	600	579
	酒田地区食生活改善推進連絡協議会	昭和55年	3	653	665	634
	鶴岡地区食生活改善推進連絡協議会	昭和54年	2	787	773	725

資料：県健康長寿推進課調べ

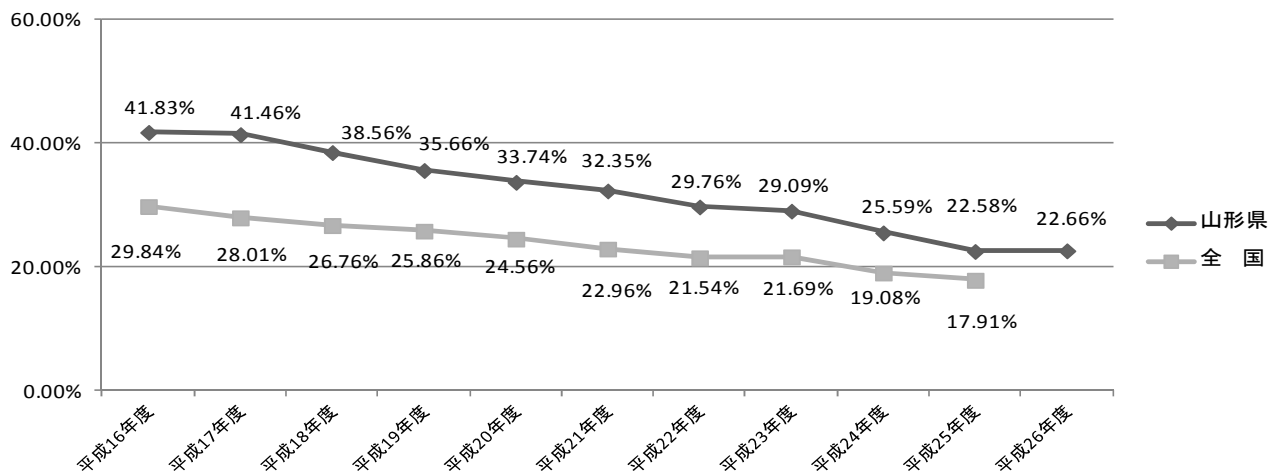
(5) むし歯有病率等の状況

3歳児のむし歯有病率は、フッ素塗布の拡大の効果等により低下傾向にある。

① 3歳児むし歯有病率の年次推移

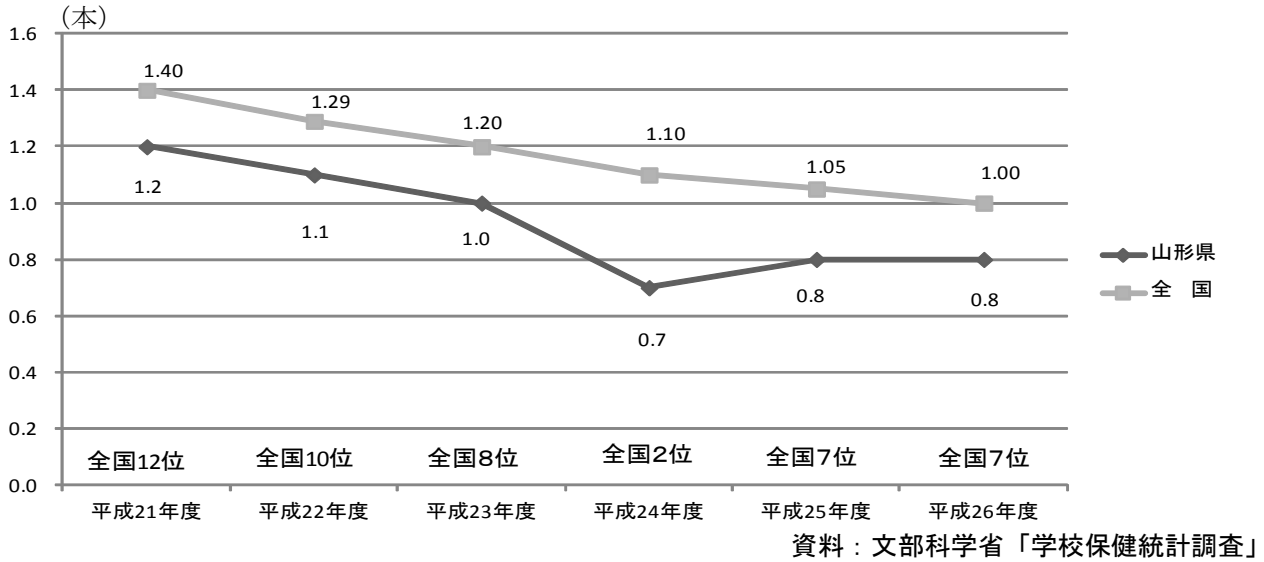
	平成16年度	平成17年度	平成18年度	平成19年度	平成20年度	平成21年度	平成22年度	平成23年度	平成24年度	平成25年度	平成26年度
山形県	41.83%	41.46%	38.56%	35.66%	33.74%	32.35%	29.76%	29.09%	25.59%	22.58%	22.66%
全国	29.84%	28.01%	26.76%	25.86%	24.56%	22.96%	21.54%	21.69%	19.08%	17.91%	
47都道府県順位	39位	41位	39位	38位	38位	36位	35位	36位	34位	31位	

※平成22年度は、東日本大震災のため、岩手県、宮城県、福島県は調査対象外。

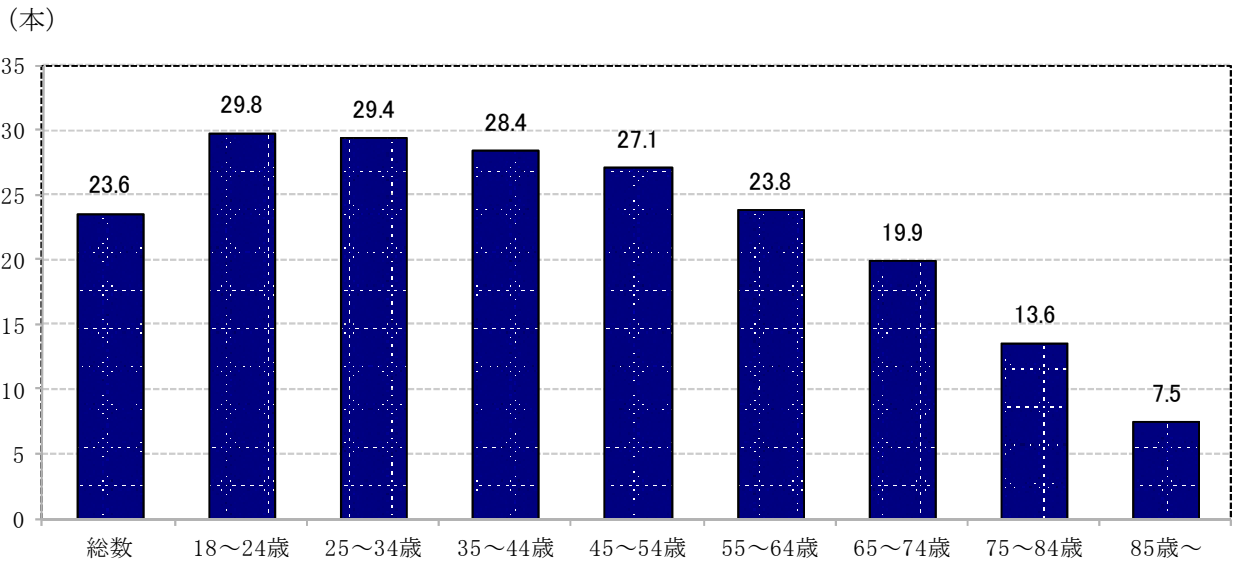


資料：県健康長寿推進課調べ

②12歳児一人平均むし歯本数の年次推移



③現在残っている歯の平均本数（平成22年度）



④8020達成者※の割合

山形県（平成22年）	全国（平成23年）
37.0%	38.3%

※8020達成者；75歳以上85歳未満で20本以上の歯を有する者

資料：山形県「県民健康・栄養調査」、厚生労働省「歯科疾患実態調査」

3 がん・生活習慣病対策

①がんの部位別・性別死亡率（人口10万対）の年次推移

男

	昭和55年	昭和60年	平成2年	平成7年	平成12年	平成17年	平成18年	平成19年	平成20年	平成21年	平成22年	平成23年	平成24年	平成25年
胃	82.1	81.2	74.6	69.6	85.0	73.5	77.5	80.0	76.1	79.1	73.3	83.1	80.0	75.5
食道	16.2	12.6	16.6	16.8	19.3	20.7	20.9	22.3	24.1	21.6	19.8	17.3	21.2	19.9
肝	13.2	17.2	23.7	26.2	29.2	28.6	30.1	28.0	31.1	28.7	30.6	29.7	29.8	30.0
膵	13.4	10.5	16.8	22.4	23.7	23.5	28.5	23.7	27.1	27.7	31.1	25.9	30.3	29.6
肺	35.8	42.2	59.0	70.3	82.3	91.7	100.3	91.1	99.6	91.3	93.3	104.9	100.4	101.3
大腸	…	…	…	37.1	39.3	44.5	39.9	42.3	47.6	38.7	44.7	48.4	49.2	47.2

女

	昭和55年	昭和60年	平成2年	平成7年	平成12年	平成17年	平成18年	平成19年	平成20年	平成21年	平成22年	平成23年	平成24年	平成25年
胃	51.0	43.1	45.8	39.2	44.4	42.2	43.4	39.8	43.4	42.7	37.8	41.2	41.2	40.4
食道	2.9	3.5	3.4	1.4	4.2	3.2	1.8	4.4	2.9	5.6	3.5	3.0	4.0	3.2
肝	7.1	7.7	10.3	14.0	16.4	18.5	17.8	18.0	18.3	18.9	17.6	18.7	18.7	14.4
膵	7.7	9.2	11.4	13.7	17.2	21.7	21.2	22.7	27.7	23.3	23.2	24.2	30.4	33.1
肺	12.7	11.7	17.8	24.4	23.3	27.2	29.6	31.4	31.3	28.1	33.0	31.2	34.1	29.7
大腸	…	…	…	28.1	37.1	39.9	32.5	39.2	39.5	41.4	40.9	41.0	44.0	46.9
子宮	9.1	7.8	5.2	9.0	5.6	7.3	8.8	7.0	7.5	9.4	8.2	8.3	9.2	10.5
乳房	7.9	7.7	7.4	9.6	14.9	18.0	15.9	13.8	18.8	20.2	15.9	19.5	17.8	21.6

資料：厚生労働省「人口動態統計」

②がん検診（健康増進法による検診）の状況

（単位：％）

		健康診査受診率	胃がん	肺がん	大腸がん	子宮がん	乳がん
平成25年	山形県	5.4	32.1	42.2	41.4	45.1	54.1
		(全国第24位)	(全国第1位)	(全国第1位)	(全国第1位)	(全国第5位)	(全国第1位)
	全 国	6.6	9.6	16.0	19.0	31.1	25.3
平成24年	山形県	3.4	27.9	38.9	36.8	35.3	37.9
		(全国第22位)	(全国第1位)	(全国第1位)	(全国第1位)	(全国第1位)	(全国第1位)
	全 国	7.0	9.0	17.3	18.7	23.5	17.4

※全国順位は県健康福祉企画課調べ。

資料：厚生労働省「地域保健・健康増進事業報告」

③高齢者医療確保法による健康診査受診者数

ア. 基本健康診査（男女計）

	受診者数	異常認めず	要 指 導	要 医 療
平成19年度	176,785	10,475	42,747	123,563
平成20年度	276			
平成21年度	171			
平成22年度	232			
平成23年度	262			
平成24年度	288			
平成25年度	305			

※平成19年度までは、老人保健法による各種健康診査の受診者数・指導区分別実人員。

イ－a. 胃がん検診（男性）

	受診者数	要精密検査者	異常認めず	がんであった者	がんの疑いのある者	がん以外の疾患であった者	未把握、未受診者
平成20年度	41,495	5,699	1,361	113	27	2,954	1,244
平成21年度	42,230	5,539	1,249	119	28	3,021	1,122
平成22年度	42,424	5,689	1,408	110	17	3,019	1,135
平成23年度	42,758	5,436	1,260	103	15	2,980	1,078
平成24年度	43,133	5,070	1,132	1,116	16	2,880	926
平成25年度	43,655						

イ－b. 胃がん検診（女性）

	受診者数	要精密検査者	異常認めず	がんであった者	がんの疑いのある者	がん以外の疾患であった者	未把握、未受診者
平成20年度	56,375	5,189	1,643	48	25	2,849	624
平成21年度	56,739	5,066	1,605	43	9	2,830	579
平成22年度	55,936	4,974	1,583	50	8	2,787	546
平成23年度	55,354	4,819	1,482	49	7	2,775	506
平成24年度	55,332	4,504	1,352	51	8	2,710	383
平成25年度	54,879						

イ－c. 胃がん検診（男女計）

	受診者数	要精密検査者	異常認めず	がんであった者	がんの疑いのある者	がん以外の疾患であった者	未把握、未受診者
平成20年度	97,870	10,888	3,004	161	52	5,803	1,868
平成21年度	98,969	10,605	2,854	162	37	5,851	1,701
平成22年度	98,360	10,663	2,991	160	25	5,806	1,681
平成23年度	98,112	10,255	2,742	152	22	5,755	1,584
平成24年度	98,465	9,574	2,484	1,167	24	5,590	1,309
平成25年度	98,534						

ウ. 子宮がん検診（女性）

	受診者数	要精密検査者	異常認めず	がんであった者	がんの疑いのある者	がん以外の疾患であった者	未把握、未受診者
平成20年度	60,369	547	67	31	3	106	176
平成21年度	67,234	653	106	48	3	113	160
平成22年度	68,596	937	263	67	3	196	175
平成23年度	67,992	940	247	97	3	205	176
平成24年度	66,992	882	252	80	4	189	170
平成25年度	66,325						

エ－a. 肺がん検診（男性）

	受診者数	要精密検査者	異常認めず	がんであった者	がんの疑いのある者	がん以外の疾患であった者	未把握、未受診者
平成20年度	52,924	2,453	759	65	22	1,033	574
平成21年度	53,814	2,229	634	48	18	1,042	487
平成22年度	55,246	2,436	795	48	21	1,123	449
平成23年度	57,379	2,259	762	52	20	1,023	402
平成24年度	59,419	2,347	830	61	34	1,035	387
平成25年度	61,597						

エ－b. 肺がん検診（女性）

	受診者数	要精密検査者	異常認めず	がんであった者	がんの疑いのある者	がん以外の疾患であった者	未把握、未受診者
平成20年度	72,762	2,302	975	24	35	900	368
平成21年度	74,686	2,152	888	42	16	957	249
平成22年度	75,749	2,271	998	32	26	922	293
平成23年度	77,609	2,151	968	33	15	897	238
平成24年度	80,158	2,312	1,021	46	18	980	247
平成25年度	82,286						

エー c. 肺がん検診（男女計）

	受診者数	要精密検査者	異常認めず	がんであった者	がんの疑いのある者	がん以外の疾患であった者	未把握、未受診者
平成20年度	125,686	4,755	1,734	89	57	1,933	942
平成21年度	128,500	4,381	1,522	90	34	1,999	736
平成22年度	130,995	4,707	1,793	80	47	2,045	742
平成23年度	134,988	4,410	1,730	85	35	1,920	640
平成24年度	139,577	4,659	1,851	107	52	2,015	634
平成25年度	143,883						

オ. 乳がん検診（女性）

	受診者数	要精密検査者	異常認めず	がんであった者	がんの疑いのある者	がん以外の疾患であった者	未把握、未受診者
平成20年度	44,152	2,720	1,171	94	13	930	512
平成21年度	53,254	3,711	1,598	114	19	1,471	509
平成22年度	54,222	3,809	1,711	128	18	1,478	474
平成23年度	51,389	3,503	1,471	129	16	1,481	406
平成24年度	49,810	3,239	1,407	133	15	1,310	374
平成25年度	52,387						

カー a. 大腸がん検診（男性）

	受診者数	要精密検査者	異常認めず	がんであった者	がんの疑いのある者	がん以外の疾患であった者	未把握、未受診者
平成20年度	51,858	4,405	960	141	16	2,081	1,207
平成21年度	53,459	4,597	988	155	7	2,275	1,172
平成22年度	54,482	4,434	984	137	13	2,153	1,147
平成23年度	55,932	4,470	1,005	131	6	2,128	1,200
平成24年度	57,713	4,520	1,074	146	7	2,215	1,078
平成25年度	59,391						

カー b. 大腸がん検診（女性）

	受診者数	要精密検査者	異常認めず	がんであった者	がんの疑いのある者	がん以外の疾患であった者	未把握、未受診者
平成20年度	71,157	3,930	1,579	111	8	1,407	825
平成21年度	73,172	3,950	1,609	89	8	1,520	724
平成22年度	74,182	4,030	1,702	92	3	1,530	703
平成23年度	75,752	4,012	1,607	80	8	1,586	731
平成24年度	78,434	4,043	1,602	104	8	1,639	690
平成25年度	80,561						

カー c. 大腸がん検診（男女計）

	受診者数	要精密検査者	異常認めず	がんであった者	がんの疑いのある者	がん以外の疾患であった者	未把握、未受診者
平成20年度	123,015	8,335	2,539	252	24	3,488	2,032
平成21年度	126,631	8,547	2,597	244	15	3,795	1,896
平成22年度	128,664	8,464	2,686	229	16	3,683	1,850
平成23年度	131,684	8,482	2,612	211	14	3,714	1,931
平成24年度	136,147	8,563	2,676	250	15	3,854	1,768
平成25年度	139,952						

資料：厚生労働省「地域保健・健康増進事業報告」

④健康増進法に基づく健康増進事業の実施状況

ア. 健康手帳の交付

(単位:件)

	平成21年度	平成22年度	平成23年度	平成24年度	平成25年度	平成26年度
医療対象者						
医療対象外						
計	5,255	4,644	5,365	6,208	7,507	7,087

イ. 健康教育

(単位:回、人)

		平成21年度	平成22年度	平成23年度	平成24年度	平成25年度	平成26年度
個別健康教育	検査回数	224	161	115	146	92	83
	延人員	511	535	484	492	260	299
集団健康教育	開催回数	3,475	3,757	3,078	2,839	2,617	2,669
	延受講人員	69,040	69,196	47,992	49,225	42,264	52,925

ウ. 健康相談

(単位:回、人)

		平成21年度	平成22年度	平成23年度	平成24年度	平成25年度	平成26年度
開催回数	総合	2,128	2,406	1,992	2,065	2,741	2,682
	重点	923	926	732	606	559	653
	計	3,051	3,332	2,724	2,671	3,300	3,335
被指導延人員	総合	22,234	22,878	16,516	14,227	16,224	14,908
	重点	7,694	7,393	5,773	4,971	3,433	4,790
	計	29,928	30,271	22,289	19,198	19,657	19,698

エ. 機能訓練

(単位:か所、人)

	平成21年度	平成22年度	平成23年度	平成24年度	平成25年度	平成26年度
実施市町村数	2	2	2	2	2	2
実施施設数	2	2	2	2	2	2
被指導実人員	24	24	24	24	18	14
被指導延人員	334	412	385	396	322	273

オ. 訪問指導

(単位:人、日)

	平成21年度	平成22年度	平成23年度	平成24年度	平成25年度	平成26年度
対象者数	6,012	7,347	5,592	12,199	10,387	9,963
被指導実人員	2,978	3,946	2,922	3,350	3,801	3,131
訪問延日数	1,964	2,393	2,136	2,403	2,275	2,195

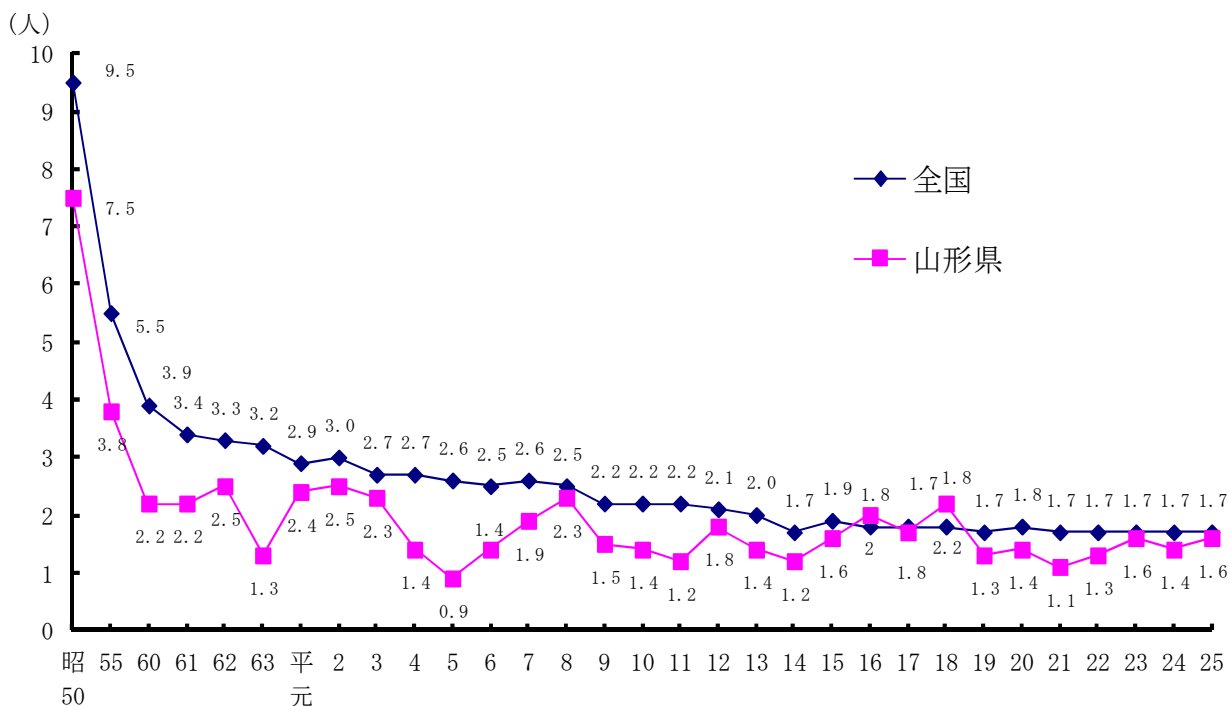
資料：県健康長寿推進課「山形県健康増進事業費補助金実績報告書」

4 感染症等の予防

(1) 結核

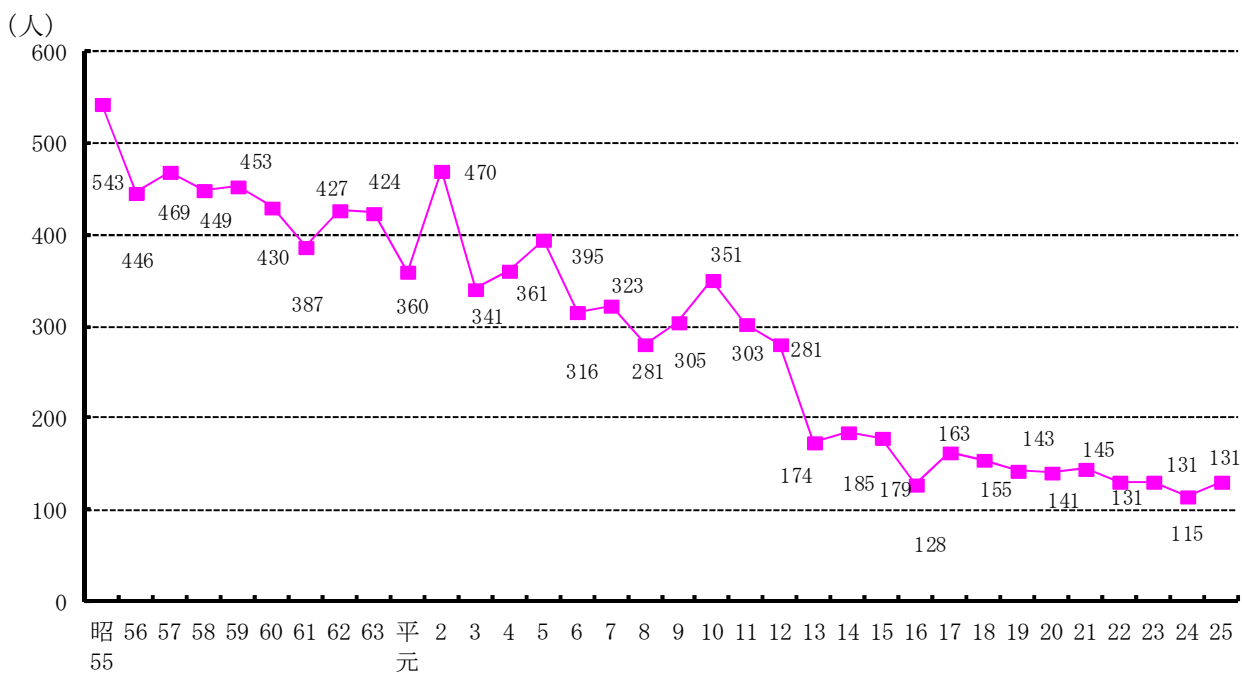
本県の結核については、死亡率は昨年に比べ0.2ポイント減少した。また、結核の新規の発生及び登録者とも減少傾向にある。

①結核死亡率年次推移（人口10万対）



資料：厚生労働省「人口動態統計」

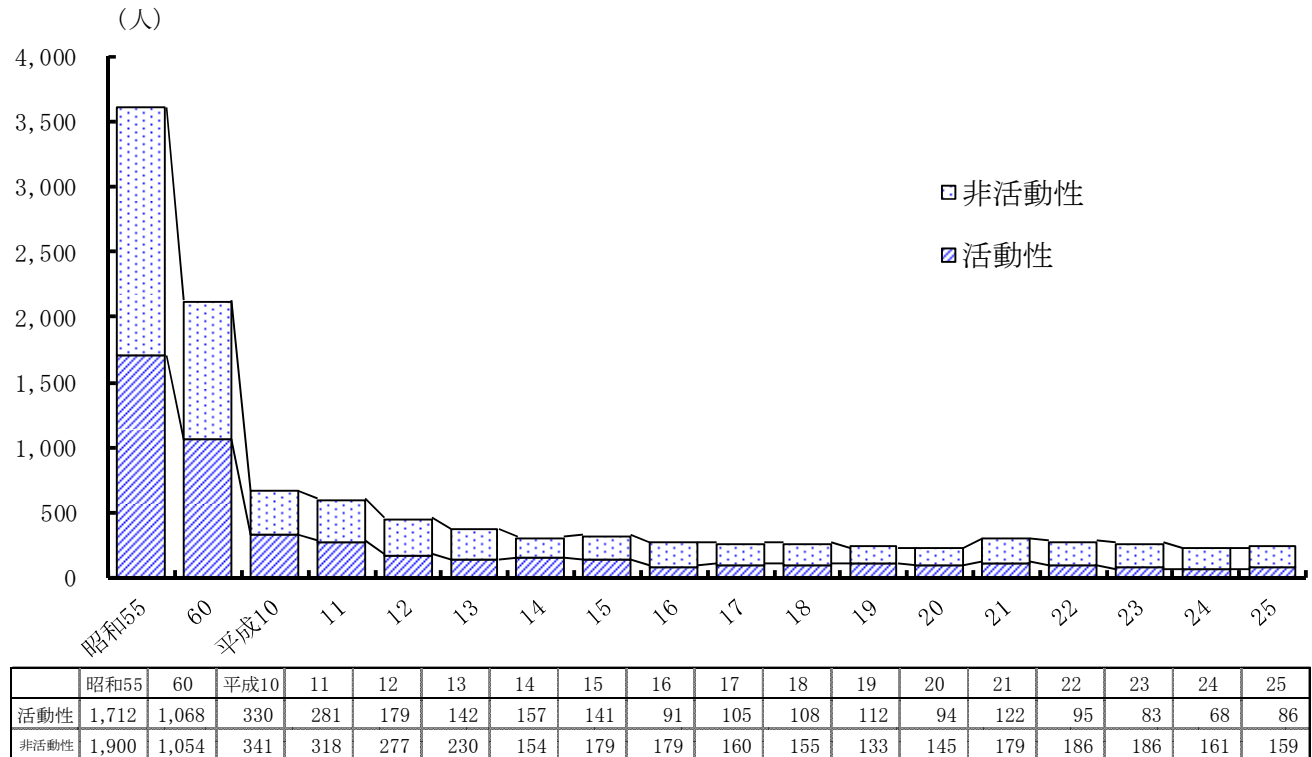
②結核新規登録患者年次推移



※ 昭和55年から平成9年までについては旧活動性分類、平成10年以降の数値については新活動性分類により表示。

資料：厚生労働省「結核発生動向調査」

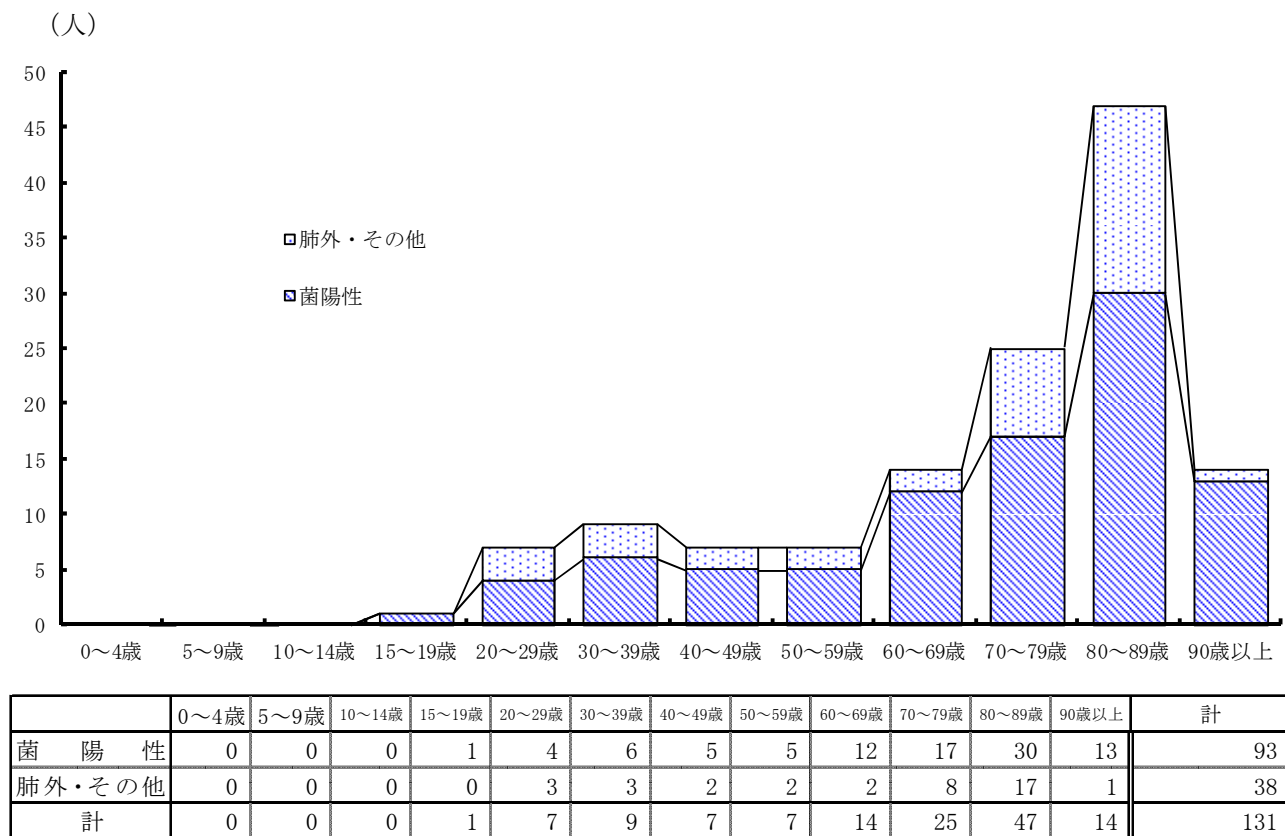
③年度末現在結核登録者年次推移



※昭和55年から平成9年までについては旧活動性分類、平成10年以降の数値については新活動性分類による。

資料：厚生労働省「結核発生動向調査」

④年齢階級別結核患者登録数（平成25年）



資料：厚生労働省「結核発生動向調査」

⑤定期健康診断予防接種

平成25年実施主体別の定期健康診断、予防接種実施成績

	対象者数 A	受診者数 B	受診率 (B/A)	健康診断		予防接種	被発見者数	
				直接 撮影 C	間接 撮影 D	BCG 接種	結核 患者数 E	E/C+D (%)
総数	381,053	282,985	74.3%	73,722	109,008	6,870	7	0.004
事業者	50,112	48,894	97.6%	22,898	25,996	-	1	0.002
学校長	18,434	17,446	94.6%	464	17,446	-	0	0.000
施設長	11,321	10,614	93.8%	7,294	3,320	-	0	0.000
市町村長	301,186	206,031	68.4%	43,066	62,246	6,870	6	0.006

資料：県健康福祉企画課調べ

⑥結核医療費公費負担状況別比較

区分 年度	法 37 条 の 2 (一般患者)			法 37 条 (入所勧告患者)		公費負担額計 (円)	
	公費負担診査			公費負担額 (円)	3月末措置 患者数		公費負担額 (円)
	申請件数	合格件数	承認件数				
平成11年	623	587	579	6,782,018	36	40,641,931	47,423,949
平成12年	584	557	548	6,255,469	38	44,835,509	51,090,978
平成13年	458	433	433	4,184,121	33	33,570,186	37,754,307
平成14年	459	438	438	4,080,841	33	30,556,398	34,637,239
平成15年	426	416	416	3,444,957	23	38,631,944	42,076,901
平成16年	365	355	355	3,167,591	15	30,209,840	33,377,431
平成17年	331	317	317	2,136,936	17	20,342,526	22,479,462
平成18年	230	227	227	1,454,392	16	17,930,930	19,385,322
平成19年	310	309	308	1,790,388	20	16,716,453	18,506,841
平成20年	338	337	337	2,340,806	28	26,343,259	28,684,065
平成21年	296	295	295	2,140,620	15	22,822,717	24,963,337
平成22年	280	278	278	1,855,925	15	19,530,555	21,386,480
平成23年	352	348	347	2,379,915	5	18,633,670	21,013,585
平成24年	320	315	315	1,775,964	15	11,962,039	13,738,003
平成25年	306	304	304	2,223,140	12	18,925,016	21,148,156

※平成7年度から、保険給付を優先し、一般患者の自己負担を5%、残りの部分について公費負担となった。

資料：県健康福祉企画課調べ

(2) その他の感染症

①感染症(一類・二類・三類)患者発生状況(結核を除く)

ア. 発生状況の年次推移

区分 年次	赤痢	腸チフス	パラチフス	コレラ	腸大腸菌出血性症	計
平成13年	2	1	-	-	62	65
平成14年	43	1	-	-	40	84
平成15年	1	1	-	-	23	25
平成16年	3	-	1	2	18	24
平成17年	2	-	-	-	48	50
平成18年	2	-	-	-	42	44
平成19年	7	-	-	-	31	38
平成20年	-	-	-	-	100	100
平成21年	3	-	-	-	70	73
平成22年	-	-	-	-	41	41
平成23年	12	-	1	-	308	321
平成24年	2	-	-	-	50	52
平成25年	1	-	-	-	43	44

(注) 患者数には、真性、疑似、保菌者を含む。

イ. 保健所別発生状況(平成25年)

区分 保健所	赤痢	腸チフス	パラチフス	コレラ	腸大腸菌出血性症	計
村山保健所	-	-	-	-	23	23
最上保健所	-	-	-	-	1	1
置賜保健所	1	-	-	-	16	17
庄内保健所	-	-	-	-	3	3
計	1	-	-	-	43	44

(注) 患者数は、左表に同じ。

資料：県健康福祉企画課調べ

②四類・五類感染症の動向（全数報告対象のみ）

ア. 発生状況の年次推移

	つつが虫病	E型肝炎	A型肝炎	ウイルス性肝炎（E型肝炎及びA型肝炎を除く）	デング熱	レジオネラ症	ライム病	レプトスピラ症	クロイツフェルト・ヤコブ病	梅毒	後天性免疫不全症候群	破傷風	ジアルジア症	アメーバ赤痢	バンコマイシン耐性腸球菌感染症	劇症型溶血性レンサ球菌感染症	急性脳炎（ウエストナイル脳炎及び日本脳炎を除く）	風しん	麻しん
平成17年	7	-	-	-	-	10	-	-	-	7	7	-	-	5	-	-	12	-	-
平成18年	17	-	1	-	-	8	-	-	-	7	4	-	-	1	1	1	1	-	-
平成19年	8	-	-	-	-	11	-	-	-	7	4	1	-	5	-	2	6	-	-
平成20年	10	-	-	-	-	11	-	-	-	7	4	2	-	4	-	-	3	-	17
平成21年	9	-	3	-	-	9	-	-	4	3	4	-	2	1	-	-	7	-	8
平成22年	4	2	1	2	-	15	-	-	4	-	3	1	-	5	2	2	1	-	2
平成23年	24	1	-	-	-	5	-	-	-	2	1	1	-	1	1	1	2	3	-
平成24年	18	-	-	-	-	16	1	1	1	2	2	2	-	2	-	-	-	5	-
平成25年	12	-	1	1	1	14	-	2	1	4	-	-	-	8	-	1	-	13	-

（注）感染症法の一部改正（平成15年11月5日施行）により対象疾病の追加及び類型の見直しが行われ、従来の四類感染症（全数及び定点把握）は四類感染症（全数把握）と五類感染症（全数及び定点把握）に整理され、そのうち急性ウイルス性肝炎は、E型肝炎、A型肝炎及びウイルス性肝炎（E型肝炎及びA型肝炎を除く）に細分化された。

（注）風しん、麻しんは平成20年1月1日より定点報告から全数報告に変更された。

イ. つつが虫病患者発生状況

	平成14年度	平成15年度	平成19年度	平成20年度	平成21年度	平成22年度	平成23年度	平成24年度	平成25年度
村山保健所	2	1	3	4	0	2	7	6	1
最上保健所	3	3	2	0	0	0	8	2	3
置賜保健所	1	2	2	3	3	1	7	8	4
庄内保健所	4	3	1	3	6	1	2	2	4
計	10	9	8	10	9	4	24	18	12

ウ. エイズ相談等実施状況

	相談件数	血液検査受検者数
平成12年度	686 件	233 人
平成13年度	602 件	243 人
平成14年度	656 件	242 人
平成15年度	720 件	304 人
平成16年度	863 件	621 人
平成17年度	390 件	417 人
平成18年度	196 件	671 人
平成19年度	178 件	998 人
平成20年度	163 件	1,049 人
平成21年度	162 件	719 人
平成22年度	170 件	678 人
平成23年度	207 件	700 人
平成24年度	108 件	755 人
平成25年度	109 件	748 人

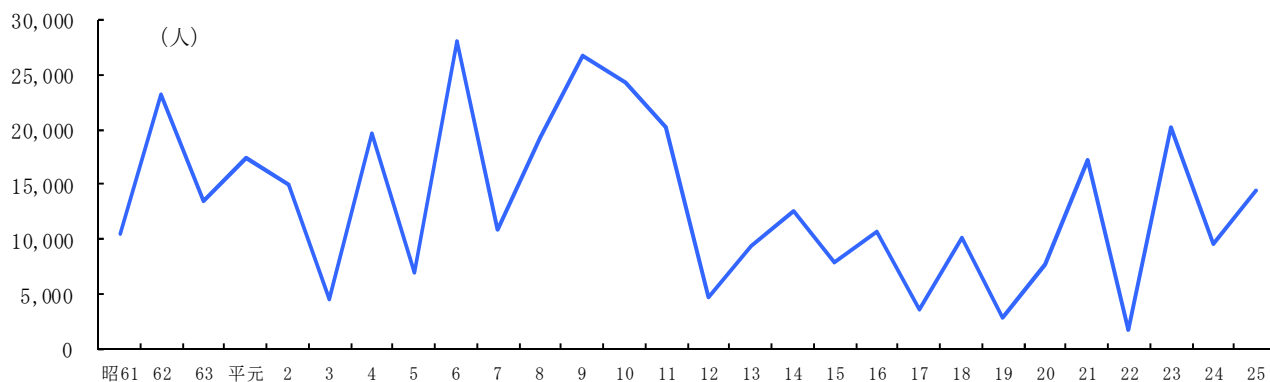
資料：県健康福祉企画課調べ

③インフルエンザ様疾患週別集団発生状況

ア. 年次推移

年度	期 間	発生件数	流 行 型	年度	期 間	発生件数	流 行 型
61	62. 1.12～ 2.20	30,672	B型	12	13.1.20～13.6.23	4,713	AH1N1・AH3N2・B型
62	62.12.16～63. 3.18	10,458	AH1N1	13	14.1.17～14.5.14	9,361	AH1N1・AH3N2・B型
63	63.12. 2～元. 3. 6	23,125	AH3N2・B型	14	15.1.14～15.5.3	12,542	AH3N2・B型
平成	元.12.18～ 2. 3.19	13,543	AH1N1	15	15.11.26～16.4.17	7,927	AH3N2
2	3. 2. 4～ 4.22	17,398	AH3N2・B型	16	17.1.17～17.4.26	10,668	AH1N1・AH3N2・B型
3	4. 1.27～ 3.12	14,896	AH3N2・AH1N1・B型	17	17.11.18～18.6.1	3,647	AH3N2・AH1N1
4	4.11. 9～ 5. 3. 2	4,563	AH3N2・AH1N1	18	19. 1.24～19.4. 18	10,041	AH3N2・AH1N1
5	6. 1.17～ 3.16	19,565	AH3N2・B型	19	19. 12.11～20. 3.11	2,953	AH1N1
6	7. 1.12～ 3.12	7,012	AH3N2・B型	20	20. 12.12～21. 5.21	7,710	AH1N1・B型
7	7.12. 8～ 8. 4.24	27,972	AH3N2・AH1N1・B型	21	21. 8.3～22. 6.20	17,203	AH1N1亜型
8	8.11.13～ 9. 6. 4	10,870	AH3N2・AH1N1	22	22.10.24～23.5.28	1,834	AH3N2・AH1N1亜型
9	10. 1.20～ 3.12	26,711	AH3N2・B型	23	23.11.14～24.5.20	20,176	AH3N2・AH1N1亜型
10	11. 1. 13～11.4.19	24,210	AH3N2・B型	24	24.12.17～25.6.6	9,550	AH3N2・B型
11	11.12.13～12.3.16	20,182	AH1N1	25	26.1.14～26.6.3	14,460	AH3N2・AH1N1亜型・B型

※AH3N2 は A 香港型、AH1N1 は A ソ連型



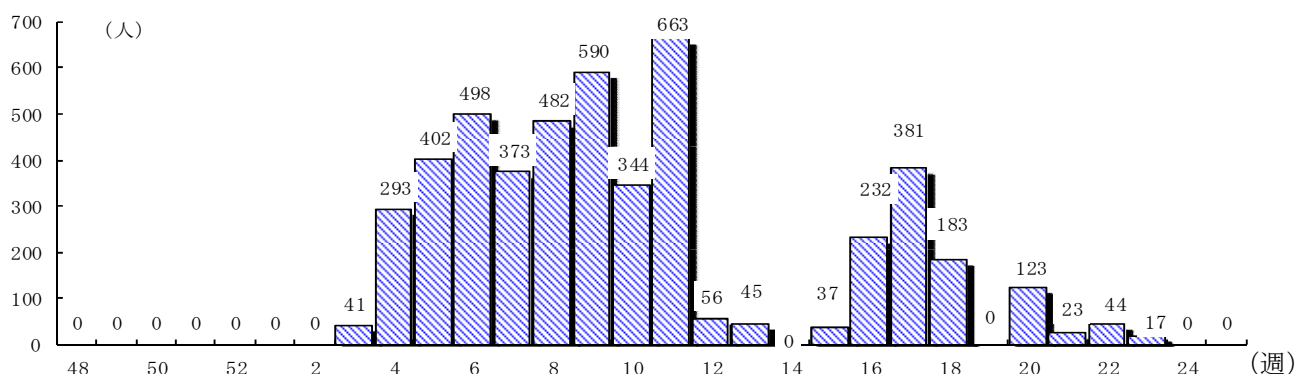
資料：県健康福祉企画課調べ

イ. インフルエンザ様疾患施設別集団発生状況 (平成26年1月14日～平成27年6月3日)

	施 設	在籍者数	り患者数	欠席者数	休 校	学年閉鎖	学級閉鎖
保 育 所	21	450	172	157	6	7	8
幼 稚 園	25	1,460	354	300	9	5	11
小 学 校	182	7,860	3,102	2,113	12	76	94
中 学 校	40	4,027	859	491	2	17	21
高 校 他	16	1,177	340	218	2	8	6
計	284	14,974	4,827	3,279	31	113	140

資料：県健康福祉企画課調べ

ウ. インフルエンザ様疾患週別集団発生状況 (平成26年1月14日～平成27年6月3日)



資料：県健康福祉企画課調べ

④全数把握感染症患者発生数

(平成 25 年)

分類	感染症名	患者数
二類感染症	結核	204
三類感染症	コレラ	-
〃	細菌性赤痢	1
〃	パラチフス	-
〃	腸管出血性大腸菌感染症	43
四類感染症	E型肝炎	-
〃	A型肝炎	1
〃	つつが虫病	12
〃	レプトスピラ症	2
〃	ライム病	-
〃	レジオネラ症	14
〃	デング熱	1
五類感染症	アメーバ赤痢	8
〃	ウイルス性肝炎	1
〃	急性脳炎(ウエストナイル脳炎及び日本脳炎を除く)	-
〃	クロイツフェルト・ヤコブ病	1
〃	劇症型溶血性レンサ球菌感染症	1
〃	後天性免疫不全症候群	-
〃	ジアルジア症	-
〃	侵襲性インフルエンザ菌感染症	1
〃	侵襲性肺炎球菌感染症	7
〃	梅毒	4
〃	破傷風	-
〃	バンコマイシン耐性腸球菌感染症	-
〃	風しん	13
〃	麻しん	-

資料：県健康福祉企画課調べ

⑤定点把握感染症患者発生数

(平成 25 年)

感染症名	患者数
(小児科定点 30:週報)	24,972
RSウイルス感染症	1,223
咽頭結膜熱	843
A群溶血性レンサ球菌咽頭炎	4,795
感染性胃腸炎	10,413
水痘	1,445
手足口病	2,479
伝染性紅斑	46
突発性発しん	1,046
百日咳	6
ヘルパンギーナ	1,826
流行性耳下腺炎	850
(インフルエンザ定点 48:週報)	9,528
インフルエンザ	9,528
(眼科定点 8:週報)	80
急性出血性結膜炎	1
流行性角結膜炎	79
(STD定点 10:月報)	424
性器クラミジア感染症	290
性器ヘルペスウイルス感染症	65
尖形コンジローマ	32
淋菌感染症	37
(基幹定点10:週報)	339
細菌性髄膜炎	14
無菌性髄膜炎	20
マイコプラズマ肺炎	280
感染性胃腸炎(ロタウイルス)	1
クラミジア肺炎	24
(基幹定点10:月報)	435
メチシリン耐性黄色ブドウ球菌感染症	389
ペニシリン耐性肺炎球菌感染症	45
薬剤耐性緑膿菌感染症	1

資料：県健康福祉企画課調べ

※患者数は定点医療機関から報告を受けた患者数を集計したものである。

5 難病及び原爆被爆者の保健

①特定疾患別医療費受給者数の年次推移（各年度末現在）

（単位：人）

	平16	平17	平18	平19	平20	平21	平22	平23	平24	平25	平26
1 ベーチェット病	170	176	177	177	171	171	171	178	185	191	
2 多発性硬化症	119	127	131	139	145	150	154	160	161	166	
3 重症筋無力症	124	126	138	142	156	155	160	163	174	189	
4 全身性エリテマトーデス	412	419	418	427	445	454	457	461	467	472	
5 スモン	32	31	30	30	30	27	27	24	23	21	22
6 再生不良性貧血	90	89	87	91	91	98	99	104	99	90	
7 サルコイドーシス	95	96	95	101	101	106	113	113	117	132	
8 筋萎縮性側索硬化症	99	99	103	105	106	109	122	123	121	129	
9 強皮症、皮膚筋炎及び多発性筋炎	221	237	245	256	250	250	253	274	287	306	
10 特発性血小板減少性紫斑病	149	118	119	112	120	123	134	139	147	156	
11 結節性動脈周囲炎	30	38	38	43	48	59	71	79	87	98	
12 潰瘍性大腸炎	688	762	796	826	893	965	1,056	1,154	1,259	1,344	
13 大動脈炎症候群	47	45	43	46	45	44	48	53	52	56	
14 ビュルガー病	130	123	122	121	112	108	111	107	108	105	
15 天疱瘡	27	28	32	35	37	42	50	54	55	57	
16 脊髄小脳変性症	219	231	237	240	238	242	245	246	240	235	
17 クロウン病	120	126	136	151	159	179	198	214	224	227	
18 難治性の肝炎のうちの劇症肝炎	2	3	3	5	3	1	3	3	3	3	2
19 悪性関節リウマチ	22	25	29	35	31	32	30	30	30	35	
20 パーキンソン病関連疾患	573	643	679	704	762	802	855	868	902	908	
21 アミロイドーシス	11	10	15	14	11	10	14	12	13	19	
22 後縦靭帯骨化症	87	91	101	117	130	152	145	173	207	229	
23 ハンチントン舞踏病	12	14	12	14	20	15	16	16	19	18	
24 ウィリス動脈輪閉塞症	133	141	134	142	149	157	170	178	186	193	
25 ウェゲナー肉芽腫症	10	11	12	12	11	13	15	13	15	15	
26 特発性拡張型(うっ血型)心筋症	225	239	262	283	297	314	326	346	374	384	
27 多系統萎縮症	99	99	107	109	116	115	122	112	107	109	
28 表皮水泡症(接合部型及び栄養障害型)	4	5	3	2	2	2	2	2	2	1	
29 膿疱性乾癬	16	15	16	15	15	14	15	14	12	12	
30 広範脊柱管狭窄症	26	28	29	32	32	30	33	39	43	45	
31 原発性胆汁性肝硬変	158	163	180	184	202	213	230	240	254	266	
32 重症急性膵炎	8	8	12	7	9	12	11	25	16	22	14
33 特発性大腿骨頭壊死症	63	52	60	77	78	76	88	108	113	121	
34 混合性結合組織症	67	74	80	78	75	80	86	87	90	90	
35 原発性免疫不全症候群	15	14	13	10	11	10	9	9	11	9	
36 特発性間質性肺炎	17	22	23	22	23	27	34	37	38	42	
37 網膜色素変性症	254	252	265	274	292	299	290	291	297	311	
38 プリオン病	3	2	1	2	1	4	8	5	4	4	0
39 原発性肺高血圧症	10	11	11	10	11	20	23	25	25	31	
40 神経線維腫症	17	20	23	24	30	35	34	38	39	39	
41 亜急性硬化性全脳炎	-	-	-	-	-	-	-	-	-	-	
42 バッド・キアリ(Budd-Chiari)症候群	1	1	1	2	2	1	1	1	1	1	
43 特発性慢性肺血栓塞栓症(肺高血圧型)	3	3	4	5	6	6	11	13	18	27	
44 ライソゾーム病	2	3	3	3	5	6	6	6	7	6	
45 副腎白質ジストロフィー	5	3	2	2	-	-	-	1	1	2	
46 家族性高コレステロール血症(ホモ接合体)											
47 脊髄性筋萎縮症						2	9	9	9	10	
48 球脊髄性筋萎縮症						2	9	12	13	16	
49 慢性炎症性脱髄性多発神経炎						7	12	14	17	24	
50 肥大型心筋症						4	8	12	13	16	
51 拘束型心筋症						-	1	-	-	-	
52 ミトコンドリア病						5	11	13	12	12	
53 リンパ脈管筋腫症(LAM)						-	1	3	3	3	
54 重症多形滲出性紅斑(急性期)						-	1	1	-	-	
55 黄色靭帯骨化症						6	15	17	23	32	
56 間脳下垂体機能障害						92	140	156	162	170	
合計	4,615	4,823	5,027	5,226	5,471	5,846	6,253	6,575	6,885	7,199	38

資料：県健康福祉部調べ

※平成21年10月より46～56の11疾患が追加された。

※平成27年1月より、4疾患のみとなった。

②指定難病別医療費受給者数の年次推移（各年度末現在）

（単位：人）

	平26
1 球脊髄性筋萎縮症	17
2 筋萎縮性側索硬化症	130
3 脊髄性筋萎縮症	9
4 原発性側索硬化症	-
5 進行性核上性麻痺	73
6 パーキンソン病	873
7 大脳皮質基底核変性症	24
8 ハンチントン病	19
9 神経有棘赤血球症	-
10 シャルコー・マリー・トゥース病	1
11 重症筋無力症	185
12 先天性筋無力症候群	-
13 多発性硬化症/視神経脊髄炎	170
14 慢性炎症性脱髄性多発神経炎/多巣性運動ニューロパチー	25
15 封入体筋炎	1
16 クロウ・深瀬症候群	1
17 多系統萎縮症	112
18 脊髄小脳変性症(多系統萎縮症を除く)	239
19 ラインゾーム病	6
20 副腎白質ジストロフィー	2
21 ミトコンドリア病	12
22 モヤモヤ病	206
23 プリオン病	4
24 亜急性硬化性全脳炎	1
25 進行性多巣性白質脳症	-
26 HTLV-1関連脊髄症	2
27 特発性基底核石灰化症	-
28 全身性アミロイドーシス	20
29 ウルリッヒ病	-
30 遠位型ミオパチー	-
31 ペスレムミオパチー	-
32 自己食空砲性ミオパチー	-
33 シュワルツ・ヤンベル症候群	-
34 神経線維腫症	39
35 天疱瘡	58
36 表皮水疱症	2
37 膿疱性乾癬(汎発型)	12
38 スティーブン・ジョンソン症候群	-
39 中毒性表皮壊死症	-
40 高安動脈炎	60
41 巨細胞性動脈炎	-
42 結節性多発動脈炎	24
43 顕微鏡的多発血管炎	90
44 多発血管炎性肉芽腫症	19
45 好酸球性多発血管炎性肉芽腫症	6
46 悪性関節リウマチ	39
47 バージャー病	101
48 原発性抗リン脂質抗体症候群	-
49 全身性エリテマトーデス	483
50 皮膚筋炎/多発性筋炎	130
51 全身性強皮症	193
52 混合性結合組織病	95
53 シェーグレン症候群	16
54 成人スチル病	9
55 再発性多発軟骨炎	-
56 ベーチェット病	192
57 特発性拡張型心筋症	391
58 肥大型心筋症	18
59 拘束型心筋症	-
60 再生不良性貧血	97
61 自己免疫性溶血性貧血	-
62 発作性夜間ヘモグロビン尿症	1
63 特発性血小板減少性紫斑病	157
64 血栓性血小板減少性紫斑病	-
65 原発性免疫不全症候群	10
66 IgA腎症	33
67 多発性嚢胞腎	9
68 黄色靱帯骨化症	43
69 後縦靱帯骨化症	262
70 広範脊柱管狭窄症	41

	平26
71 特発性大腿骨頭壊死症	117
72 下垂体性ADH分泌異常症	10
73 下垂体性TSH分泌亢進症	-
74 下垂体性PRL分泌亢進症	42
75 クッシング病	7
76 下垂体性ゴナドトロピン分泌亢進症	2
77 下垂体性成長ホルモン分泌亢進症	33
78 下垂体前葉機能低下症	86
79 家族性高コレステロール血症(ホモ接合体)	-
80 甲状腺ホルモン不応症	-
81 先天性副腎皮質酵素欠損症	-
82 先天性副腎低形成症	-
83 アジソン病	-
84 サルコイドーシス	137
85 特発性間質性肺炎	49
86 肺動脈性肺高血圧症	29
87 肺静脈閉塞症/肺毛細血管腫症	-
88 慢性血栓閉塞性肺高血圧症	31
89 リンパ脈管筋腫症	5
90 網膜色素変性症	302
91 バッド・キアリ症候群	1
92 特発性門脈圧亢進症	-
93 原発性胆汁性肝硬変	270
94 原発性硬化性胆管炎	1
95 自己免疫性肝炎	1
96 クローン病	238
97 潰瘍性大腸炎	1,426
98 好酸球性消化管疾患	2
99 慢性特発性偽性腸閉塞症	-
100 巨大膀胱短小結腸腸管蠕動不全症	-
101 腸管神経節細胞僅少症	-
102 ルビンシュタイン・テイビ症候群	-
103 CFC症候群	-
104 コステロ症候群	-
105 チャーヅ症候群	-
106 クリオビリン関連周期熱症候群	-
107 全身型若年性特発性関節炎	-
108 TNF受容体関連周期性症候群	-
109 非典型溶血性尿毒症症候群	-
110 ブラウ症候群	-
合計	7,551

※平成26年度は、平成27年1～3月の人員。

③被爆者数（健康手帳交付数）

前年度末現在	増(新規転入)	減(転出死亡)	25年度末現在
42人	-	5人	37人

資料：県健康福祉企画課調べ

④被爆者健康診断の実施状況

	平成17年度	平成18年度	平成19年度	平成20年度	平成21年度	平成22年度	平成23年度	平成24年度	平成25年度
一般検査	168人(73)	144人(69)	146人(69)	140人(67)	125人(59)	114人(54)	108人(41)	127人(27)	109人(25)
精密検査	8人(2)	21人(9)	14人(6)	28人(12)	28人(3)	14人(4)	10人(3)	20人(1)	13人(0)
計	176人(75)	165人(75)	160人(75)	168人(79)	153人(62)	128人(58)	118人(44)	147人(28)	122人(25)

() はがん検査再掲

資料：県健康福祉企画課調べ

⑤被爆者各種手当支給状況（年度末受給者数）

	医療特別手当	特別手当	原子爆弾 小頭症手当	健康管理手当	保 健 手 当		介 護 手 当
					一 般 分	増 額 分	
平成17年度	-	-	-	55	14	-	1
平成18年度	-	-	-	49	9	-	-
平成19年度	-	-	-	46	8	-	-
平成20年度	-	-	-	47	7	-	1
平成21年度	-	-	-	42	7	-	1
平成22年度	-	-	-	41	4	-	1
平成23年度	1	-	-	38	4	-	-
平成24年度	1	-	-	35	4	-	-
平成25年度	1	-	-	29	3	-	-

資料：県健康福祉企画課調べ

