

# IV 健康づくりと疾病予防

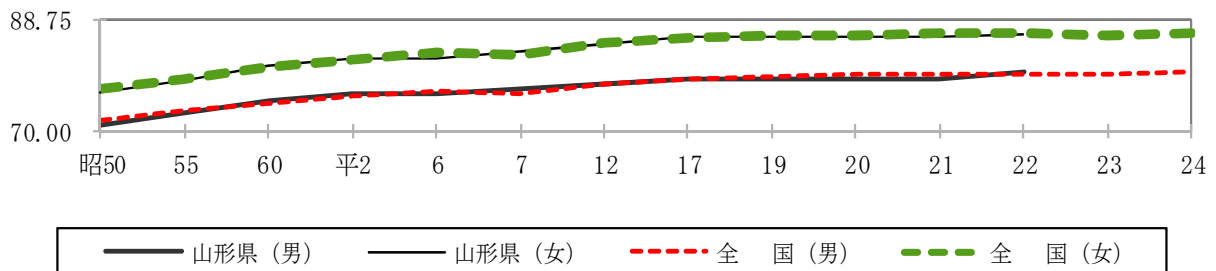
- 1 本県の疾病等の現状
- 2 健康づくり・栄養改善
- 3 がん・生活習慣病対策
- 4 感染症等の予防
- 5 難病及び原爆被爆者の保健



# 1 本県の疾病等の現状

平成 22 年の本県の平均寿命は、男性 79.97 歳（全国第 9 位）、女性 86.28 歳（全国第 28 位）で、平成 17 年に比べて男女とも伸びている。平成 17 年からの伸びは男性は 1.43 歳で全国第 1 位の伸びである。一方、女性は 0.56 歳の伸びで、全国第 25 位である。また、昭和 50 年からの 35 年間で男性は 9.01 歳、女性は 9.93 歳伸びている。

## ①平均寿命の年次推移（山形県・全国）



	昭50	昭55	昭60	平2	平7	平12	平17	平19	平20	平21	平22	平23	平24
山形県(男)	70.96	73.12	74.99	76.37	76.99	77.69	78.54	・	・	・	79.97	・	・
山形県(女)	76.35	78.56	80.86	82.10	83.23	84.57	85.72	・	・	・	86.28	・	・
全 国(男)	71.73	73.35	74.78	75.92	76.38	77.72	78.56	79.19	79.29	79.59	79.55	79.44	79.94
全 国(女)	76.89	78.76	80.48	81.90	82.85	84.60	85.52	85.99	86.05	86.44	86.30	85.90	86.41

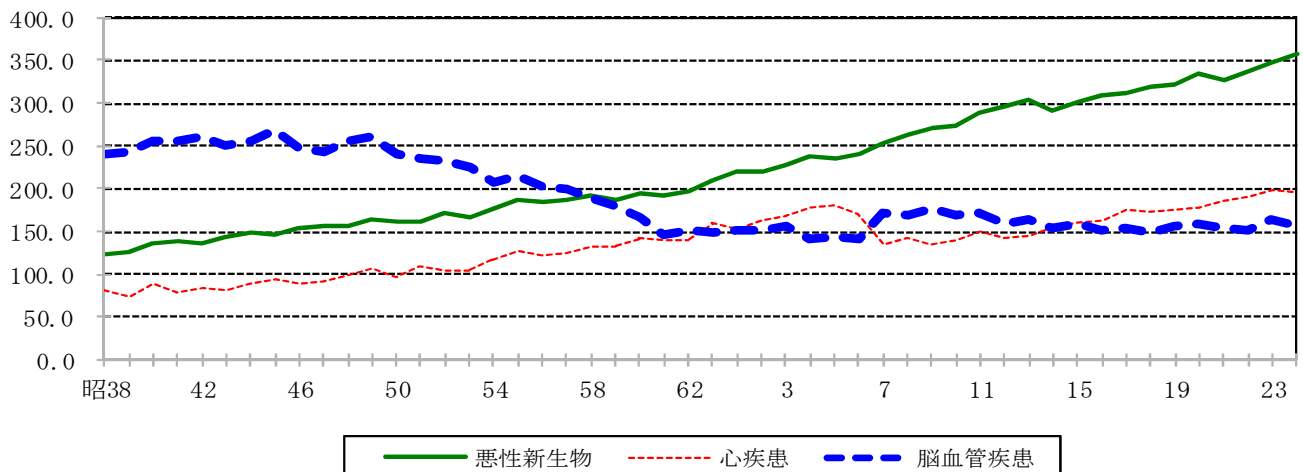
資料： 全国値：国勢調査年は厚生労働省「完全生命表」、その他は「簡易生命表」による。  
 山形県：厚生労働省「都道府県別生命表」（国勢調査年のみ公表）

平成 24 年の年間死亡数は 14,752 人で、そのうち三大死因（悪性新生物、心疾患、脳血管疾患）による死亡は全体の 55.1%を占めている。

疾病別では、悪性新生物の死亡率（人口 10 万対）は平成 24 年は 357.7（全国第 3 位）となっており、全死因の 27.8%を占めている。心疾患の死亡率は 195.1（全国第 13 位）、脳血管疾患の死亡率は 156.2（全国第 3 位）で、いずれも全国と比較すると、その死亡率は高い水準にある。

## ②三大死因別死亡率の年次推移（山形県）

（人口 10 万対）



資料：厚生労働省「人口動態統計」

### ③年次別 10 大死因の実数及び率（人口 10 万対）

	第1位		第2位		第3位		第4位		第5位		第6位		第7位		第8位		第9位		第10位	
	死因	実数 率	死因	実数 率	死因	実数 率	死因	実数 率	死因	実数 率	死因	実数 率	死因	実数 率	死因	実数 率	死因	実数 率	死因	実数 率
昭和 45	脳血管 疾患	3,296 267.8	悪性 新生物	1,797 145.7	心疾患	1,156 93.9	老衰	720 58.6	不慮の 事故	475 39.0	肺炎 気管支炎	453 36.9	自殺	210 17.1	高血圧性 疾患	197 16.1	全結核	121 9.8	腎炎ネフ ローゼ	113 9.2
55	"	2,674 213.6	"	2,336 186.6	"	1,600 127.8	"	560 44.7	肺炎 気管支炎	552 44.1	不慮の事 故及び有 害作用	352 28.1	"	249 19.9	"	168 13.4	慢性肝疾 患及び肝 硬変	128 10.2	腎炎ネフ ローゼ等	110 8.8
60	悪性 新生物	2,448 194.0	脳血管 疾患	2,091 165.7	"	1,790 141.1	気管支炎 肺炎	642 50.9	老衰	476 37.7	"	346 27.4	"	293 23.2	"	156 12.4	腎炎ネフ ローゼ等	145 11.5	慢性肝疾 患及び肝 硬変	140 11.1
平成 2年	"	2,776 220.6	心疾患	2,042 162.3	脳血管 疾患	1,902 151.1	"	924 73.4	"	450 35.8	"	375 29.8	"	235 18.7	腎炎ネフ ローゼ等	176 14.0	慢性肝疾 患及び肝 硬変	137 10.9	高血圧性 疾患	122 9.7
7	"	3,161 252.1	脳血管 疾患	2,147 171.2	心疾患	1,699 135.5	肺炎	826 65.9	不慮の 事故	460 36.7	老衰	385 30.7	"	274 21.9	腎不全	175 14.0	慢性閉塞 性肺疾患	131 10.4	糖尿病	126 10.0
12	"	3,663 295.6	"	1,965 158.6	"	1,773 143.1	"	989 79.8	"	452 36.5	"	414 33.4	"	323 26.1	"	212 17.1	"	178 14.4	"	137 11.1
13	"	3,760 304.5	"	2,011 162.8	"	1,790 144.9	"	989 80.1	"	497 40.2	"	414 33.5	"	317 25.7	"	200 16.2	"	151 12.2	肝疾患	140 11.3
14	" (4位)	3,580 291.1	心疾患 (7位)	1,915 155.7	脳血管 疾患 (4位)	1,892 153.8	" (18位)	1,005 81.7	" (7位)	516 42.0	" (4位)	398 32.4	" (7位)	370 30.1	" (22位)	189 15.4	" (23位)	150 12.2	" (28位)	138 11.2
15	" (4位)	3,689 301.4	心疾患 (7位)	1,953 159.6	脳血管 疾患 (3位)	1,941 158.6	" (14位)	1,140 93.1	" (18位)	462 37.7	" (4位)	434 35.5	" (8位)	370 30.2	" (16位)	225 18.4	" (9位)	179 14.6	糖尿病 (29位)	129 10.5
17	" (8位)	3,774 312.0	心疾患 (6位)	2,133 176.3	脳血管 疾患 (5位)	1,869 154.5	" (10位)	1,327 109.7	" (11位)	512 42.3	" (5位)	453 37.4	" (4位)	376 31.1	" (11位)	260 21.5	" (5位)	197 16.3	大動脈瘤 及び解離 (5位)	157 13.0
18	" (4位)	3,837 319.5	" (8位)	2,090 174.0	" (4位)	1,790 149.0	" (6位)	1,469 122.3	" (10位)	495 41.2	" (5位)	429 35.7	" (3位)	381 31.7	" (14位)	251 20.9	" (11位)	177 14.7	" (2位)	164 13.7
19	" (7位)	3,845 322.6	" (9位)	2,094 175.7	" (4位)	1,859 156.0	" (9位)	1,399 117.4	" (12位)	475 39.8	" (6位)	456 38.3	" (10位)	332 27.9	" (23位)	236 19.8	" (6位)	193 16.2	" (7位)	157 13.2
20	" (5位)	3,952 334.3	" (12位)	2,114 178.8	" (3位)	1,879 159.0	" (10位)	1,436 121.5	老衰 (6位)	552 46.7	不慮の 事故 (5位)	498 42.1	" (8位)	340 28.8	" (7位)	301 25.5	" (8位)	213 18.0	" (6位)	173 14.6
21	" (9位)	3,848 328.0	" (10位)	2,183 186.1	" (3位)	1,797 153.2	" (5位)	1,493 127.3	" (7位)	591 50.4	" (16位)	447 38.1	" (12位)	321 27.4	" (8位)	297 25.3	" (9位)	195 16.6	" (6位)	179 15.3
22	" (8位)	3,906 335.9	" (11位)	2,215 190.5	" (4位)	1,749 150.4	" (6位)	1,522 130.9	" (6位)	710 61.1	" (12位)	492 42.3	" (7位)	307 26.4	" (10位)	295 25.4	大動脈瘤 及び解離 (4位)	194 16.7	慢性閉塞 性肺疾患 (20位)	177 15.2
23	" (6位)	4,014 347.2	" (11位)	2,288 197.9	" (2位)	1,910 165.2	" (6位)	1,602 138.6	" (6位)	780 67.5	" (8位)	536 46.4	腎不全 (6位)	329 28.5	自殺 (24位)	264 22.8	大動脈瘤 及び解離 (5位)	197 17.0	慢性閉塞 性肺疾患 (10位)	191 16.5
24	" (6位)	4,099 357.7	" (13位)	2,236 195.1	" (3位)	1,790 156.2	" (12位)	1,462 127.6	" (7位)	866 75.6	" (12位)	499 43.5	" (12位)	304 26.5	" (5位)	290 25.3	慢性閉塞 性肺疾患 (10位)	201 17.5	大動脈瘤 及び解離 (12位)	171 14.9

※( )内は死亡率（人口 10 万対）の全国順位。

資料：厚生労働省「人口動態統計」

## 2 健康づくり・栄養改善

### ①健康運動指導士等配置状況

(平成 26 年)

	計	保健所	市町村
健康運動指導士	19	5	14
健康運動実践指導者	50	3	47

資料：県健康長寿推進課調べ

### ②県民栄養の現状

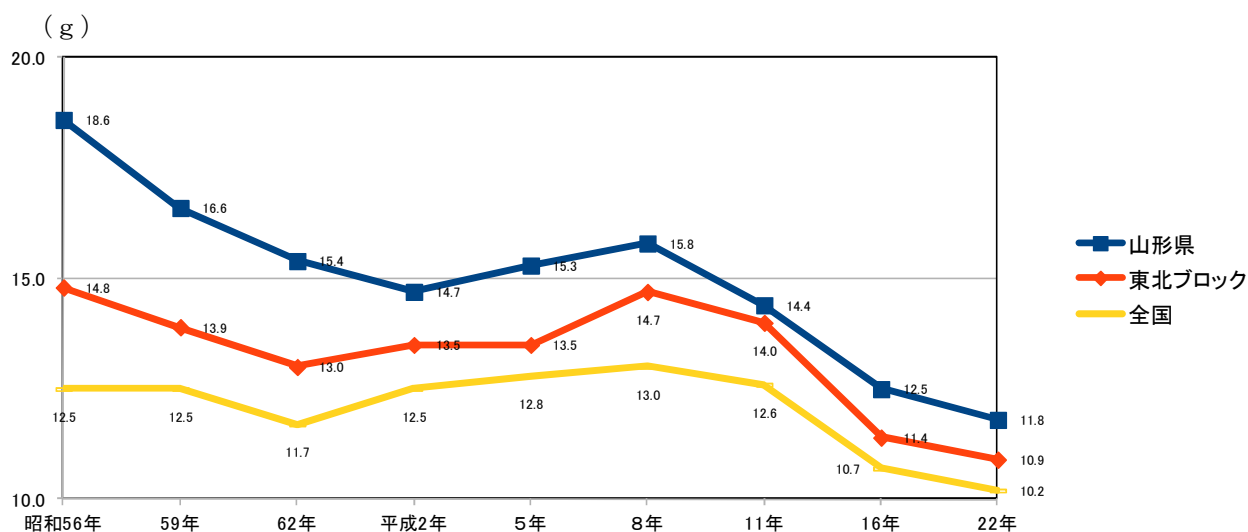
食塩の摂取量は、全体の平均で1人1日 11.8gとなっている。摂取量は年々減少しているが、全国の平均値より1g以上高くなっている。

#### ア. 栄養素等摂取量の年次推移

栄養素等	年次	59年	62年	平成2年	5年	8年	11年	16年	22年
エネルギー	Kcal	2,315	2,105	2,088	2,061	2,032	1,939	1,955	1,901
たんぱく質	g	86.7	81.1	80.6	82.3	81.4	78.1	73.8	70.4
うち動物性	g	41.9	39.6	40.8	42.6	42.0	41.1	38.4	37.1
脂質	g	64.6	56.5	56.1	55.6	55.2	55.5	54.4	55.2
うち動物性	g	28.2	25.7	25.8	27.2	27.0	26.9	27.5	28.1
炭水化物	g	326	301	299	294	287	267	279	265
カルシウム	mg	644	599	590	584	605	608	573	543
鉄	mg	12.6	11.2	11.2	11.2	11.4	10.4	8.8	8.2
ビタミン A	IU	2,350	2,215	2,530	2,831	2,721	2,785	962( $\mu$ gRE)	560.5
ビタミン B1	mg	1.55	1.21	1.23	1.18	1.10	1.05	1.51	1.4
ビタミン B2	mg	1.39	1.28	1.47	1.43	1.37	1.34	1.45	1.5
ビタミン C	mg	161	152	141	145	159	137	127	113.0
エネルギー構成比 (%)	たんぱく質	15.0	15.4	15.4	16.0	16.0	16.1	15.2	15.0
	脂質	25.1	24.2	24.2	24.3	24.4	25.8	25	26.0
	炭水化物	59.9	60.4	60.4	59.7	59.6	58.1	59.8	59.0
動物性たんぱく質比率	%	48.3	48.8	50.6	51.8	51.6	52.6	50.5	51.2

(注) 平成 16 年調査からビタミン A の単位が IU から  $\mu$ gRE となった。 資料：山形県「県民健康・栄養調査」

#### イ. 食塩摂取量の年次推移



資料：山形県「県民健康・栄養調査」、厚生労働省「国民健康・栄養調査」(全国、東北ブロック)

ウ. 運動・喫煙・飲酒習慣者の年次推移

(単位：%)

		平成5年	平成8年	平成11年	平成13年	平成16年	平成22年
運動習慣者	男	39.5	36.4	21.8	36.7	35.2	35.6
	女	34.3	33.1	16.8	30.4	29.6	28.7
喫煙習慣者	男	(調査未実施)	57.9	53.3	51.8	48	34.4
	女		4.6	7.2	10.2	11.7	8.3
飲酒習慣者	男		61.3	57.6	55	38.3	40.6
	女		4.5	6.6	3.7	4.4	7.0

運動習慣者：30分以上の運動を週1～2回以上実施している人（平成8年まで）

：週2回以上、1回30分以上の運動を1年以上継続して実施している人（平成11年から）

喫煙習慣者：現在喫煙している人

飲酒習慣者：週3回以上（1回に飲む量が酒で1合以上）飲酒している人（平成11年まで）

：週3回以上（1日平均飲む量が酒で1合以上）飲酒している人（平成13年から）

資料：山形県「県民健康・栄養調査」

③喫煙率の年次推移

(単位：%)

性別		平成8	平成9	平成10	平成11	平成12	平成13	平成14	平成15	平成16	平成17	平成18	平成19	平成20	平成21	平成22
		男性	全国	51.2	52.7	50.8	49.2	47.4	45.9	43.3	46.8	43.3	39.3	39.9	39.4	36.8
	山形県	57.9	-	-	53.3	-	51.8	-	-	48.0	-	-	-	-	-	34.4
女性		平成8	平成9	平成10	平成11	平成12	平成13	平成14	平成15	平成16	平成17	平成18	平成19	平成20	平成21	平成22
	全国	9.8	11.6	10.9	10.3	11.5	9.9	10.2	11.3	12.0	11.3	10.0	11.0	9.1	10.9	8.4
	山形県	4.6	-	-	7.2	-	10.2	-	-	11.7	-	-	-	-	-	8.3

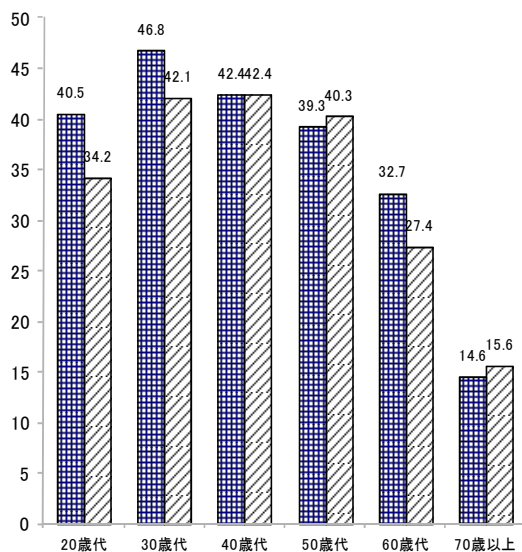
資料：山形県「県民健康・栄養調査」、厚生労働省「国民健康・栄養調査」

喫煙している人の割合は、男女とも減少傾向にある。また、男女とも、20、30歳代の若年層の喫煙率が全国平均と比べ、高くなっている。

④性・年代別喫煙率(平成22年)

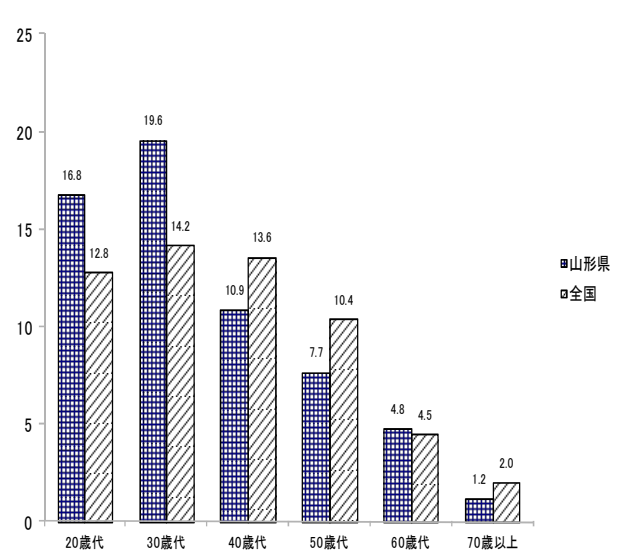
(%)

<男性>



(%)

<女性>



資料：山形県「県民健康・栄養調査」、厚生労働省「国民健康・栄養調査」

### ⑤妊婦の喫煙率

全国平均 (%)	平成2年	平成12年
	5.6%	10.0%

※本県における妊婦の喫煙率は不明だが、20歳代女性の喫煙率の高さから、比較的高い喫煙率にあるものと推測される。

資料：厚生労働省「平成12年乳幼児身体発育調査」

### ⑥栄養士免許・管理栄養士登録証交付状況（年次推移）

	栄養士(県知事免許)			管理栄養士(厚生労働省登録分)山形県進達分			
	免許証 交付数	書換 交付数	再交付数	登録数	内 訳		
					試験合格	養成施設	特 例
平成15年度までの計	4,523			592	397	98	97
平成16年度	128	55	15	20	20	-	-
平成17年度	117	40	8	43	43	-	-
平成18年度	141	45	12	22	22	-	-
平成19年度	111	47	6	41	41	-	-
平成20年度	160	49	10	44	44	-	-
平成21年度	136	44	6	38	38	-	-
平成22年度	148	50	12	56	56	-	-
平成23年度	163	57	16	93	93	-	-
平成24年度	140	64	9	62	62	-	-
累 計	5,767			1,011	816	98	97

資料：県健康長寿推進課調べ

### ⑦調理師免許交付状況（年次推移）

	免許証交付数	書換交付数	再交付数
平成14年度までの計	30,332		
平成15年度	663	87	52
平成16年度	610	110	58
平成17年度	631	93	61
平成18年度	533	142	76
平成19年度	550	98	73
平成20年度	525	169	105
平成21年度	523	93	69
平成22年度	480	129	85
平成23年度	490	115	79
平成24年度	496	155	86
累 計	35,833		

資料：県食品安全衛生課調べ

### ⑧調理師試験の実施状況（年次推移）

	実施期日	出願者数	受験者数	合格者数	合格率
平成17年度	10月12日	325	316	222	70.3%
平成18年度	7月10日	238	231	177	76.6%
平成19年度	7月10日	267	259	193	74.5%
平成20年度	7月9日	237	230	154	67.0%
平成21年度	7月8日	271	268	177	66.0%
平成22年度	7月7日	227	225	155	68.9%
平成23年度	8月25日	359	350	167	47.7%
平成24年度	8月18日	262	251	153	61.0%

資料：県食品安全衛生課調べ

⑨ 栄養士・調理師養成施設の入学・卒業状況

ア. 栄養士養成施設

名 称	入学定員	入学者数 (24年度)	卒業者数 (24年度)	在学年数	所 在 地
山形県立米沢女子短期大学健康栄養学科	40 人	41 人	40 人	2 年	米沢市通町6-15-1
山形大学地域教育文化学部 地域教育文化学科食環境デザインコース	35 人	36 人	34 人	4 年	山形市小白川町1-4-12

資料：栄養士法施行令に基づく届け出による

イ. 調理師養成施設

名 称	入学定員	入学者数 (24年度)	卒業者数 (24年度)	在学年数	所 在 地
山形調理師専門学校	40	37	35	1年	山形市六日町7-42
	40	37	38	2年	
酒田調理師専門学校	40	27	25	1年	酒田市幸町2-10-13
	40	43	39	2年	
山形学院高等学校調理科	108	113	102	3年	山形市香澄町3-10-8
天真学園高等学校調理科	80	36	26	3年	酒田市浜田1-3-47
米沢調理師専門学校	40	33	31	1年	米沢市大字上新田字松原台2008
山形県立山辺高等学校食物科	40	40	40	3年	東村山郡山辺町大字山辺3028
計	428	366	336		

資料：調理師法施行令に基づく届け出による

⑩ 行政関係及び特定給食施設等栄養士配置状況（平成25年度）

施設 保健所	総数	行政関係							特定給食施設												
		計	県		市町村				計	学 校	病 院	介 護 老 人 保 健 施 設	老 人 福 祉 施 設	児 童 福 祉 施 設	社 会 福 祉 施 設	事 業 所	寄 宿 舎	矯 正 施 設	自 衛 隊	一 般 給 食 セ ン タ ー	そ の 他
			健康長 寿推 進課	保 健 所	保 健 衛 生 関 係	福 祉 関 係	教 育 委 員 会	そ の 他													
総計	841 (16)	70 (16)	1	11	40 (11)	10 (4)	6	2	771	135	258	86	154	60	17	17	8	0	1	23	12
村山	387 (2)	26 (2)	1	4	15 (1)	5 (1)	1	0	361	60	117	33	81	30	9	8	0	0	1	14	8
最上	57 (3)	9 (3)	0	2	6 (2)	1 (1)	0	0	48	13	14	6	9	0	3	1	2	0	0	0	0
置賜	173 (3)	12 (3)	0	2	8 (3)	0	2	0	161	34	58	16	20	16	5	6	2	0	0	1	3
庄内	224 (8)	23 (8)	0	3	11 (5)	4 (2)	3 (1)	2	201	28	69	31	44	14	0	2	4	0	0	8	1

( ) 臨時・嘱託等、内書き

資料：県健康長寿推進課調べ



⑪市町村保健衛生関係栄養士設置状況（各年4月1日現在）

市町村名	設置年度	平成20年	平成21年	平成22年	平成23年	平成24年	平成25年	平成26年	備考
山形市	昭和35	4	4	4	4	4	4	4	
上山市	平成11	1	1	1	1	1	1	1	
天童市	昭和54	1	1	1	1	1	1	1	
中山町	平成18	1	1	1	1	1	1	1	
寒河江市	平成元	1	1	1	1	1	1	1	嘱託
河北町	平成12	1	1	1	1	1	1	1	
西川町	平成8	1	1	1	1	1	1	1	
朝日町	平成14	1	1	1	1	1	1	1	
大江町	平成14	-	1	1	1	1	1	1	
村山市	平成14	1	1	1	1	1	1	1	
東根市	平成3	1	1	1	1	1	1	1	
尾花沢市	昭和57	-	1	1	1	1	1	1	
新庄市	昭和61	1	1	1	1	2	2	2	1名嘱託
金山町	平成24	-	-	-	-	1	1	1	
舟形町	昭和61	-	-	1	1	1	1	1	
真室川町	昭和41	-	-	-	-	-	1	1	
鮭川村	昭和56	1	1	1	1	1	1	1	
米沢市	平成5	1	1	1	1	1	1	1	
南陽市	平成10	1	1	1	1	1	1	1	
高畠町	平成9	1	1	1	1	1	1	1	
川西町	平成14	1	1	1	1	1	1	1	
長井市	平成元	1	1	1	1	1	1	1	嘱託
小国町	昭和59	-	-	1	1	1	1	1	臨時
白鷹町	昭和58	1	1	1	1	1	1	1	
飯豊町	昭和61	2	2	2	2	2	1	1	
鶴岡市	昭和58	8	8	8	8	8	6	6	4名嘱託
三川町	平成9	1	1	1	1	1	1	1	嘱託
酒田市	平成10	2	2	3	3	3	2	3	
庄内町		2	2	2	2	2	2	2	
遊佐町	平成元	-	-	-	-	-	-	-	
計	市町村数	23	25	27	27	28	29	29	
	人数	36	38	41	41	43	40	41	

資料：県健康長寿推進課調べ

⑫特定給食施設数（保健所別・規模別）（平成25年11月末現在）

	栄養士の有無	特 定 給 食 施 設										
		合 計	1回300食又は1日750食以上					1回100食又は1日250食以上				
			小 計	村 山	最 上	置 賜	庄 内	小 計	村 山	最 上	置 賜	庄 内
学 校	有	87	59	17	7	20	15	28	9	5	7	7
	無	53	5	2	-	2	1	48	6	7	10	25
病 院	有	52	24	11	1	5	7	28	14	3	6	5
	無	-	-	-	-	-	-	-	-	-	-	-
介護老人保健施設	有	34	-	-	-	-	-	34	14	3	7	10
	無	-	-	-	-	-	-	-	-	-	-	-
老人福祉施設	有	79	-	-	-	-	-	79	38	6	13	22
	無	-	-	-	-	-	-	-	-	-	-	-
児童福祉施設	有	51	-	-	-	-	-	51	22	-	15	14
	無	44	1	-	-	1	-	43	15	5	6	17
社会福祉施設	有	9	1	-	-	1	-	8	4	2	2	-
	無	-	-	-	-	-	-	-	-	-	-	-
事 業 所	有	16	6	3	-	2	1	10	4	1	4	1
	無	15	4	2	-	1	1	11	4	1	5	1
寄 宿 舎	有	6	1	-	-	-	1	5	-	2	2	1
	無	-	-	-	-	-	-	-	-	-	-	-
矯 正 施 設	有	-	-	-	-	-	-	-	-	-	-	-
	無	1	1	1	-	-	-	-	-	-	-	-
自 衛 隊	有	1	1	1	-	-	-	-	-	-	-	-
	無	-	-	-	-	-	-	-	-	-	-	-
一般給食センター	有	7	7	4	-	1	2	-	-	-	-	-
	無	3	1	-	-	1	-	2	2	-	-	-
そ の 他	有	7	2	1	-	1	-	5	3	-	1	1
	無	3	-	-	-	-	-	3	1	2	-	-
計	有	349	101	37	8	30	26	248	108	22	57	61
	無	119	12	5	-	5	2	107	28	15	21	43
総 計		468	113	42	8	35	28	355	136	37	78	104

資料：県健康長寿推進課「特定給食施設栄養管理状況報告書」

⑬健康増進法第21条に基づき管理栄養士を置かなければならない特定給食施設の指定状況

（平成25年11月末現在）

	指定施設数	指定施設の管理栄養士・栄養士配置状況		
		管理栄養士のいる施設	栄養士のみの施設	管理栄養士・栄養士どちらもない施設
学 校	-	-	-	-
病 院	20	20	-	-
介護老人保健施設	-	-	-	-
老人福祉施設	-	-	-	-
児童福祉施設	-	-	-	-
社会福祉施設	1	1	-	-
事 業 所	4	2	1	1
寄 宿 舎	-	-	-	-
自 衛 隊	1	1	-	-
一般給食センター	3	2	-	1
そ の 他	-	-	-	-
合 計	29	26	1	2

資料：県健康長寿推進課「特定給食施設栄養管理状況報告書」

⑭給食に従事する管理栄養士・栄養士・調理師数（各年度末現在）

		平成20年度	平成21年度	平成22年度	平成23年度	平成24年度	平成25年度
計	管理栄養士数	405	391	418	455	486	510
	栄養士数	461	446	471	487	506	499
	調理師数	3,029	3,082	3,063	3,090	3,100	3,062
特定給食施設 1回300食又は 1日750食以上 (指定施設含む)	管理栄養士数	136	139	144	155	164	172
	栄養士数	100	107	126	142	139	136
	調理師数	940	980	995	1,011	987	946
	管理栄養士数	181	168	183	209	233	252
	栄養士数	220	206	216	206	231	211
	調理師数	1,257	1,218	1,228	1,228	1,355	1,309
その他の施設	管理栄養士数	88	84	91	91	89	86
	栄養士数	141	133	129	139	136	152
	調理師数	832	884	840	851	758	807

資料：県健康長寿推進課「特定給食施設栄養管理状況報告書」

⑮食生活改善推進組織・推進員数

項目	組織名	設立年度	組織数	推進員数		
				平成23年度	平成24年度	平成25年度
県	山形県食生活改善推進協議会	昭和52年	35	5,590	5,468	5,429
地区組織	山形地区食生活改善推進連絡協議会	昭和54年	5	1,289	1,252	1,245
	西村山地区食生活改善推進連絡協議会	昭和54年	5	445	420	393
	北村山地区食生活改善推進連絡協議会	昭和51年	4	676	658	660
	最上地区食生活改善推進連絡協議会	昭和53年	8	568	542	515
	米沢地区食生活改善推進連絡協議会	昭和56年	4	556	565	578
	長井・西置賜地区食生活改善推進連絡協議会	昭和59年	4	582	591	600
	酒田地区食生活改善推進連絡協議会	昭和55年	3	675	653	665
	鶴岡地区食生活改善推進連絡協議会	昭和54年	2	799	787	773

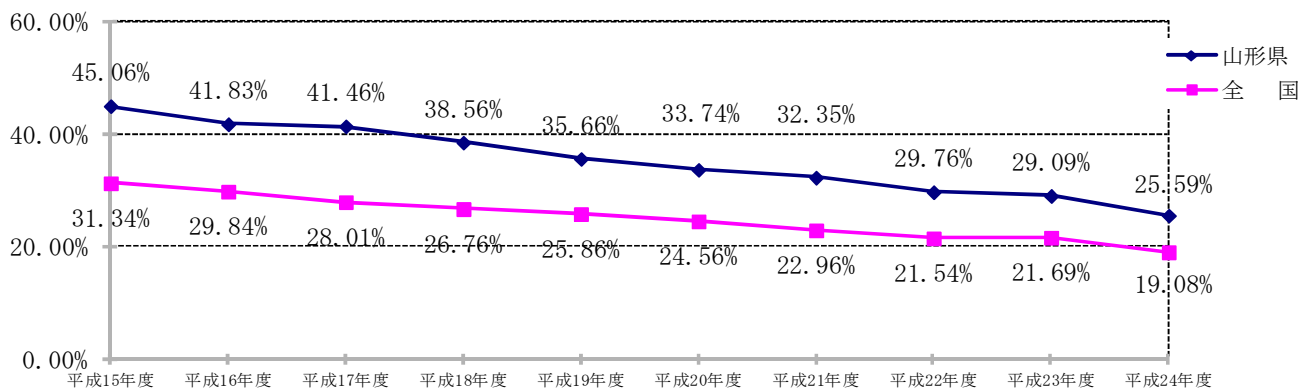
資料：県健康長寿推進課調べ

3歳児のむし歯有病率は、フッ素塗布の拡大の効果等により低下傾向にある。

⑯3歳児むし歯有病率の年次推移

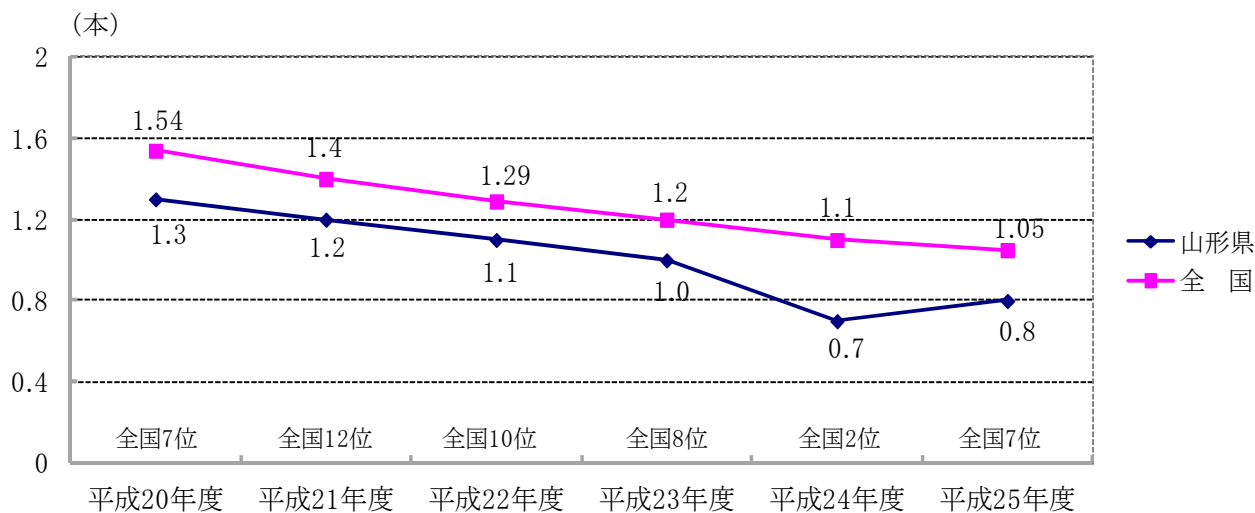
	平成15年度	平成16年度	平成17年度	平成18年度	平成19年度	平成20年度	平成21年度	平成22年度	平成23年度	平成24年度
山形県	45.06%	41.83%	41.46%	38.56%	35.66%	33.74%	32.35%	29.76%	29.09%	25.59%
全国	31.34%	29.84%	28.01%	26.76%	25.86%	24.56%	22.96%	21.54%	21.69%	19.08%
47都道府県順位	41位	39位	41位	39位	38位	38位	39位	37位	39位	34位

※平成22年度は、東日本大震災のため、岩手県、宮城県、福島県は調査対象外。



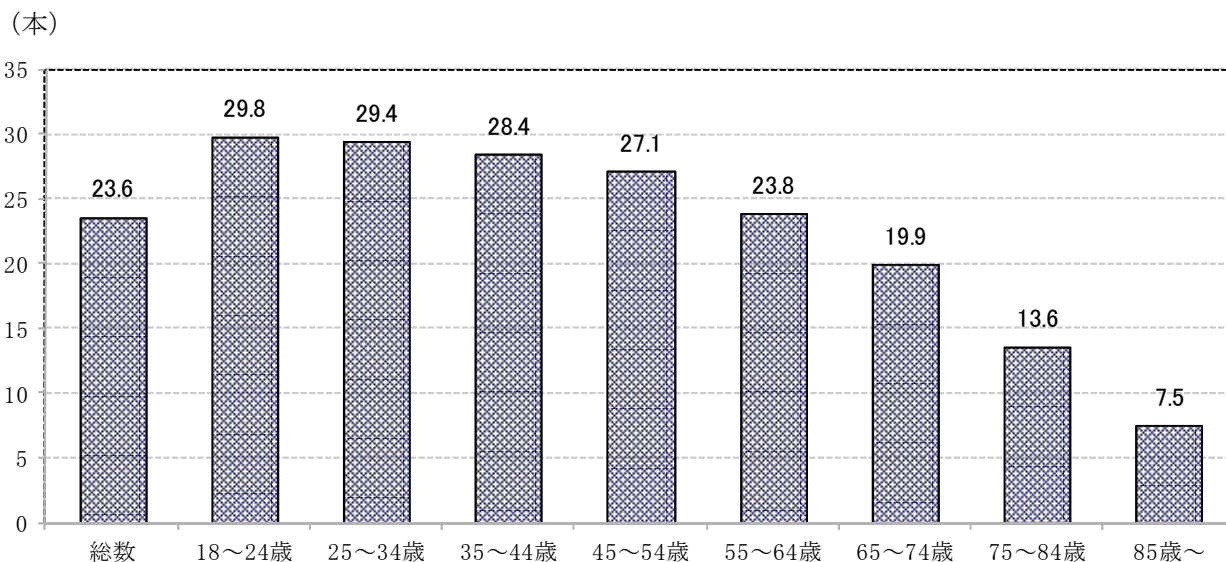
資料：県健康長寿推進課調べ

⑰12歳児一人平均むし歯本数の年次推移



資料：文部科学省「学校保健統計調査」

⑱現在残っている歯の平均本数（平成22年度）



資料：山形県「県民健康・栄養調査」

⑲8020達成者※の割合

山形県（平成22年）	全国（平成23年）
37.0%	38.3%

※8020達成者；75歳以上85歳未満で20本以上の歯を有する者

資料：山形県「県民健康・栄養調査」、厚生労働省「歯科疾患実態調査」

### 3 がん・生活習慣病対策

#### ①がんの部位別・性別死亡率（人口10万対）の年次推移

男

	昭和55年	昭和60年	平成2年	平成7年	平成12年	平成17年	平成18年	平成19年	平成20年	平成21年	平成22年	平成23年	平成24年
胃	82.1	81.2	74.6	69.6	85.0	73.5	77.5	80.0	76.1	79.1	73.3	83.1	80.0
食道	16.2	12.6	16.6	16.8	19.3	20.7	20.9	22.3	24.1	21.6	19.8	17.3	21.2
肝	13.2	17.2	23.7	26.2	29.2	28.6	30.1	28.0	31.1	28.7	30.6	29.7	29.8
膵	13.4	10.5	16.8	22.4	23.7	23.5	28.5	23.7	27.1	27.7	31.1	25.9	30.3
肺	35.8	42.2	59.0	70.3	82.3	91.7	100.3	91.1	99.6	91.3	93.3	104.9	100.4
大腸	…	…	…	37.1	39.3	44.5	39.9	42.3	47.6	38.7	44.7	48.4	49.2

女

	昭和55年	昭和60年	平成2年	平成7年	平成12年	平成17年	平成18年	平成19年	平成20年	平成21年	平成22年	平成23年	平成24年
胃	51.0	43.1	45.8	39.2	44.4	42.2	43.4	39.8	43.4	42.7	37.8	41.2	41.2
食道	2.9	3.5	3.4	1.4	4.2	3.2	1.8	4.4	2.9	5.6	3.5	3.0	4.0
肝	7.1	7.7	10.3	14.0	16.4	18.5	17.8	18.0	18.3	18.9	17.6	18.7	18.7
膵	7.7	9.2	11.4	13.7	17.2	21.7	21.2	22.7	27.7	23.3	23.2	24.2	30.4
肺	12.7	11.7	17.8	24.4	23.3	27.2	29.6	31.4	31.3	28.1	33.0	31.2	34.1
大腸	…	…	…	28.1	37.1	39.9	32.5	39.2	39.5	41.4	40.9	41.0	44.0
子宮	9.1	7.8	5.2	9.0	5.6	7.3	8.8	7.0	7.5	9.4	8.2	8.3	9.2
乳房	7.9	7.7	7.4	9.6	14.9	18.0	15.9	13.8	18.8	20.2	15.9	19.5	17.8

資料：厚生労働省「人口動態統計」

#### ②がん検診（健康増進法による検診）の状況

（単位：％）

		健康診査受診率	胃がん	肺がん	大腸がん	子宮がん	乳がん
平成24年	山形県	3.4 (全国第22位)	27.9 (全国第1位)	38.9 (全国第1位)	36.8 (全国第1位)	35.3 (全国第1位)	37.9 (全国第1位)
	全国	7.0	9.0	17.3	18.7	23.5	17.4
平成23年	山形県	5.2 (全国第22位)	28.2 (全国第1位)	38.1 (全国第1位)	36.1 (全国第1位)	36.1 (全国第2位)	38.9 (全国第1位)
	全国	6.2	9.2	17	18	23.9	18.3

※全国順位は県健康福祉企画課調べ。

資料：厚生労働省「地域保健・健康増進事業報告」

#### ③老人保健法による各種健康診査の受診者数・指導区分別実人員

ア. 基本健康診査（男女計）

	受診者数	異常認めず	要指導	要医療
平成17年度	178,996	12,555	45,093	121,348
平成18年度	177,286	10,624	42,894	123,768
平成19年度	176,785	10,475	42,747	123,563
平成20年度	276			
平成21年度	171			
平成22年度	232			
平成23年度	262			
平成24年度	288			

※平成20年度からは、高齢者医療確保法による健康診査受診者数（以下カ-cまで共通）。

イ－a. 胃がん検診（男性）

	受診者数	要精密検査者	異常認めず	がんであった者	がんの疑いのある者	がん以外の疾患であった者	未把握、未受診者
平成19年度	47,449	6,630	1,666	121	25	2,902	1,916
平成20年度	41,495	5,699	1,361	113	27	2,954	1,244
平成21年度	42,230	5,539	1,249	119	28	3,021	1,122
平成22年度	42,424	5,689	1,408	110	17	3,019	1,135
平成23年度	42,758	5,436	1,260	103	15	2,980	1,078
平成24年度	42,690						

イ－b. 胃がん検診（女性）

	受診者数	要精密検査者	異常認めず	がんであった者	がんの疑いのある者	がん以外の疾患であった者	未把握、未受診者
平成19年度	64,252	6,511	2,189	71	9	2,988	1,254
平成20年度	56,375	5,189	1,643	48	25	2,849	624
平成21年度	56,739	5,066	1,605	43	9	2,830	579
平成22年度	55,936	4,974	1,583	50	8	2,787	546
平成23年度	55,354	4,819	1,482	49	7	2,775	506
平成24年度	54,859						

イ－c. 胃がん検診（男女計）

	受診者数	要精密検査者	異常認めず	がんであった者	がんの疑いのある者	がん以外の疾患であった者	未把握、未受診者
平成19年度	111,701	13,141	3,855	192	31	5,890	3,170
平成20年度	97,870	10,888	3,004	161	52	5,803	1,868
平成21年度	98,969	10,605	2,854	162	37	5,851	1,701
平成22年度	98,360	10,663	2,991	160	25	5,806	1,681
平成23年度	98,112	10,255	2,742	152	22	5,755	1,584
平成24年度	97,549						

ウ. 子宮がん検診（女性）

	受診者数	要精密検査者	異常認めず	がんであった者	がんの疑いのある者	がん以外の疾患であった者	未把握、未受診者
平成19年度	62,712	496	86	42	49	150	169
平成20年度	60,369	547	67	31	3	106	176
平成21年度	67,234	653	106	48	3	113	160
平成22年度	68,596	937	263	67	3	196	175
平成23年度	67,992	940	247				
平成24年度	65,830						

エ－a. 肺がん検診（男性）

	受診者数	要精密検査者	異常認めず	がんであった者	がんの疑いのある者	がん以外の疾患であった者	未把握、未受診者
平成19年度	60,366	2,124	759	43	34	724	564
平成20年度	52,924	2,453	759	65	22	1,033	574
平成21年度	53,814	2,229	634	48	18	1,042	487
平成22年度	55,246	2,436	795	48	21	1,123	449
平成23年度	57,379	2,259	762	52	20	1,023	402
平成24年度	60,949						

エ－b. 肺がん検診（女性）

	受診者数	要精密検査者	異常認めず	がんであった者	がんの疑いのある者	がん以外の疾患であった者	未把握、未受診者
平成19年度	84,559	1,984	910	21	30	647	376
平成20年度	72,762	2,302	975	24	35	900	368
平成21年度	74,686	2,152	888	42	16	957	249
平成22年度	75,749	2,271	998	32	26	922	293
平成23年度	77,609	2,151	968	33	15	897	238
平成24年度	78,847						

エー c. 肺がん検診（男女計）

	受診者数	要精密検査者	異常認めず	がんであった者	がんの疑いのある者	がん以外の疾患であった者	未把握、未受診者
平成19年度	144,925	4,108	1,669	64	64	1,371	940
平成20年度	125,686	4,755	1,734	89	57	1,933	942
平成21年度	128,500	4,381	1,522	90	34	1,999	736
平成22年度	130,995	4,707	1,793	80	47	2,045	742
平成23年度	134,988	4,410	1,730	85	35	1,920	640
平成24年度	139,796						

オ. 乳がん検診（女性）

	受診者数	要精密検査者	異常認めず	がんであった者	がんの疑いのある者	がん以外の疾患であった者	未把握、未受診者
平成19年度	44,180	2,711	1,281	77	17	928	408
平成20年度	44,152	2,720	1,171	94	13	930	512
平成21年度	53,254	3,711	1,598	114	19	1,471	509
平成22年度	54,222	3,809	1,711	128	18	1,478	474
平成23年度	51,389	3,503	1,471	129	16	1,481	406
平成24年度	51,630						

カー a. 大腸がん検診（男性）

	受診者数	要精密検査者	異常認めず	がんであった者	がんの疑いのある者	がん以外の疾患であった者	未把握、未受診者
平成19年度	58,023	5,028	1,091	133	9	2,256	1,539
平成20年度	51,858	4,405	960	141	16	2,081	1,207
平成21年度	53,459	4,597	988	155	7	2,275	1,172
平成22年度	54,482	4,434	984	137	13	2,153	1,147
平成23年度	55,932	4,470	1,005	131	6	2,128	1,200
平成24年度	57,128						

カー b. 大腸がん検診（女性）

	受診者数	要精密検査者	異常認めず	がんであった者	がんの疑いのある者	がん以外の疾患であった者	未把握、未受診者
平成19年度	79,893	4,317	1,707	107	9	1,521	973
平成20年度	71,157	3,930	1,579	111	8	1,407	825
平成21年度	73,172	3,950	1,609	89	8	1,520	724
平成22年度	74,182	4,030	1,702	92	3	1,530	703
平成23年度	75,752	4,012	1,607	80	8	1,586	731
平成24年度	77,885						

カー c. 大腸がん検診（男女計）

	受診者数	要精密検査者	異常認めず	がんであった者	がんの疑いのある者	がん以外の疾患であった者	未把握、未受診者
平成19年度	137,916	9,345	2,798	240	18	3,777	2,512
平成20年度	123,015	8,335	2,539	252	24	3,488	2,032
平成21年度	126,631	8,547	2,597	244	15	3,795	1,896
平成22年度	128,664	8,464	2,686	229	16	3,683	1,850
平成23年度	131,684	8,482	2,612	211	14	3,714	1,931
平成24年度	135,013						

資料：厚生労働省「地域保健・健康増進事業報告」

#### ④健康増進法に基づく健康増進事業の実施状況

##### ア. 健康手帳の交付

	平成20年度	平成21年度	平成22年度	平成23年度	平成24年度
交付数	5,906	5,255	4,644	5,365	6,208

##### イ. 健康教育

		平成20年度	平成21年度	平成22年度	平成23年度	平成24年度
個別健康教育	検査回数	361	224	161	115	146
	実人員	92	※511	※535	※484	※492
集団健康教育	開催回数	3,144	3,475	3,757	3,078	2,839
	延受講人員	60,316	69,040	69,196	47,992	49,225

※平成21年度から「延人員」

##### ウ. 健康相談

		平成20年度	平成21年度	平成22年度	平成23年度	平成24年度
開催回数	総合	2,036	2,128	2,406	1,992	2,065
	重点	952	923	926	732	606
	計	<b>2,988</b>	<b>3,051</b>	<b>3,332</b>	<b>2,724</b>	<b>2,671</b>
被指導延人員	総合	21,875	22,234	22,878	16,516	14,227
	重点	9,494	7,694	7,393	5,773	4,971
	計	<b>31,369</b>	<b>29,928</b>	<b>30,271</b>	<b>22,289</b>	<b>19,198</b>

##### エ. 機能訓練

	平成20年度	平成21年度	平成22年度	平成23年度	平成24年度
実施市町村数	2	2	2	2	2
実施施設数	2	2	2	2	2
被指導実人員	23	24	24	24	24
被指導延人員	364	334	412	385	396

##### オ. 訪問指導

	平成20年度	平成21年度	平成22年度	平成23年度	平成24年度
対象者数	6,729	6,012	7,347	5,592	12,199
被指導実人員	3,711	2,978	3,946	2,922	3,350
訪問延日数	2,320	1,964	2,393	2,136	2,403

資料：県健康長寿推進課「山形県健康増進事業費補助金実績報告書」

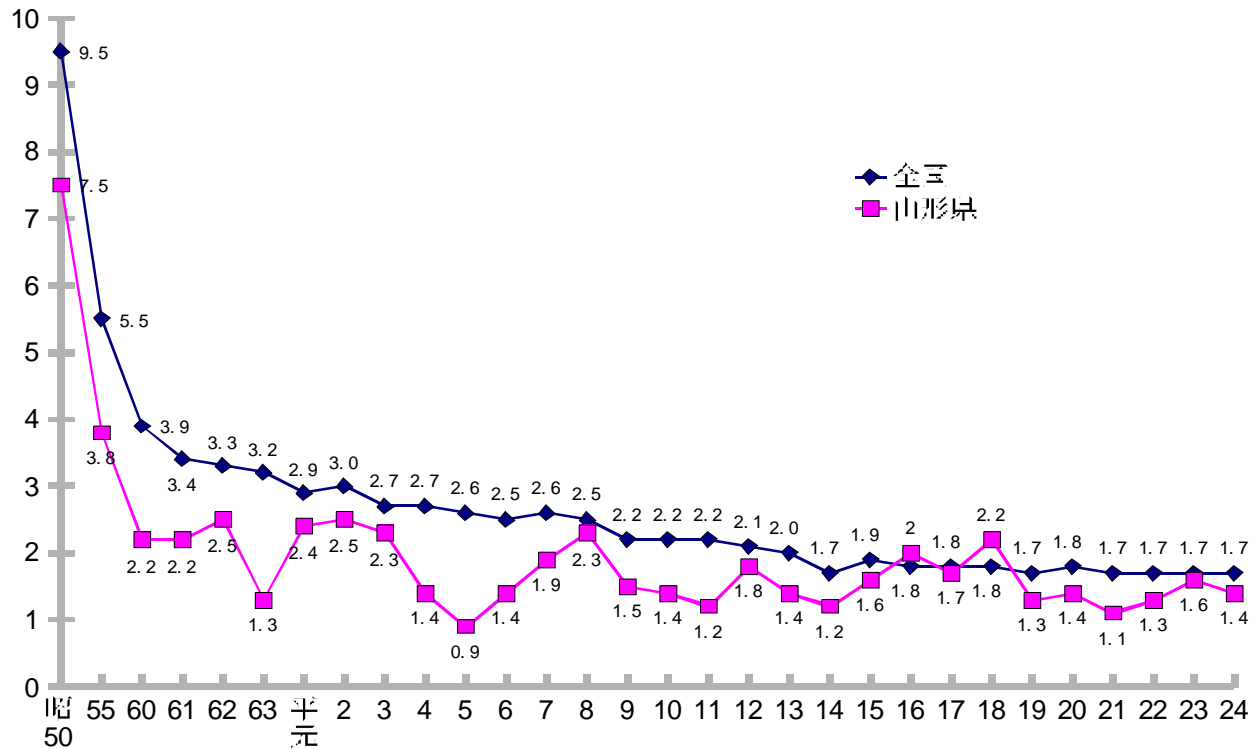


## 4 感染症等の予防

### (1) 結核

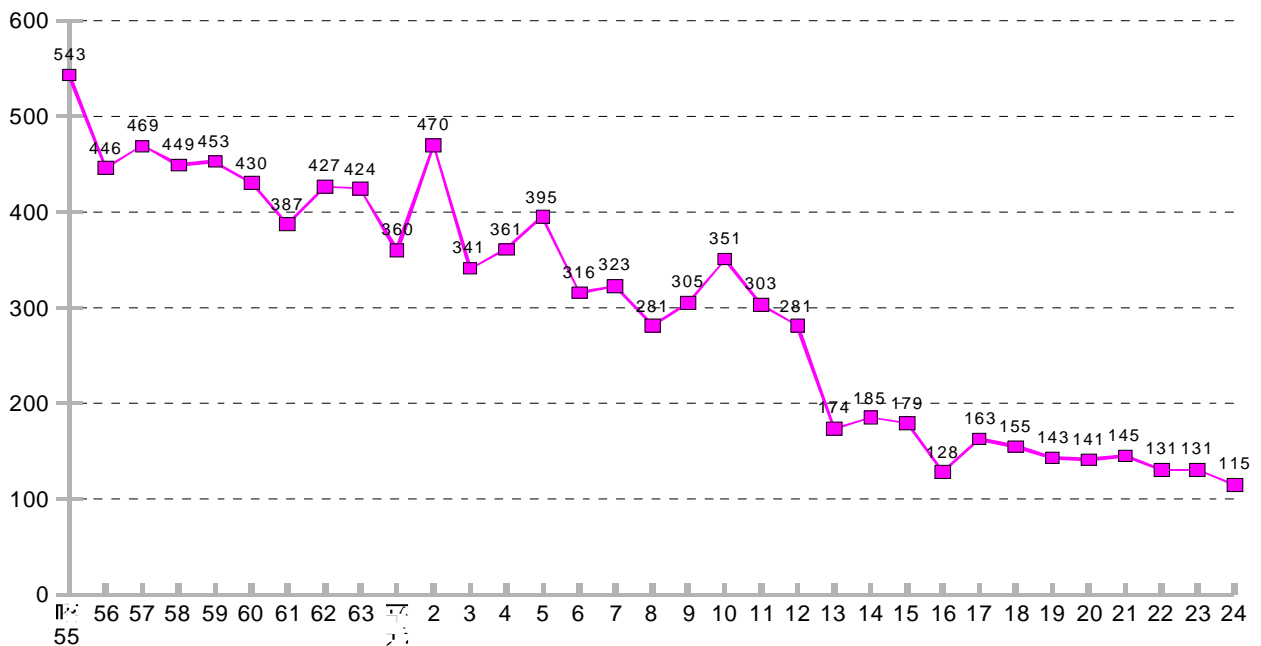
本県の結核については、死亡率は昨年に比べ0.2ポイント減少した。また、結核の新規の発生及び登録者とも減少傾向にある。

#### ①結核死亡率年次推移（人口10万対）



資料：厚生労働省「人口動態統計」

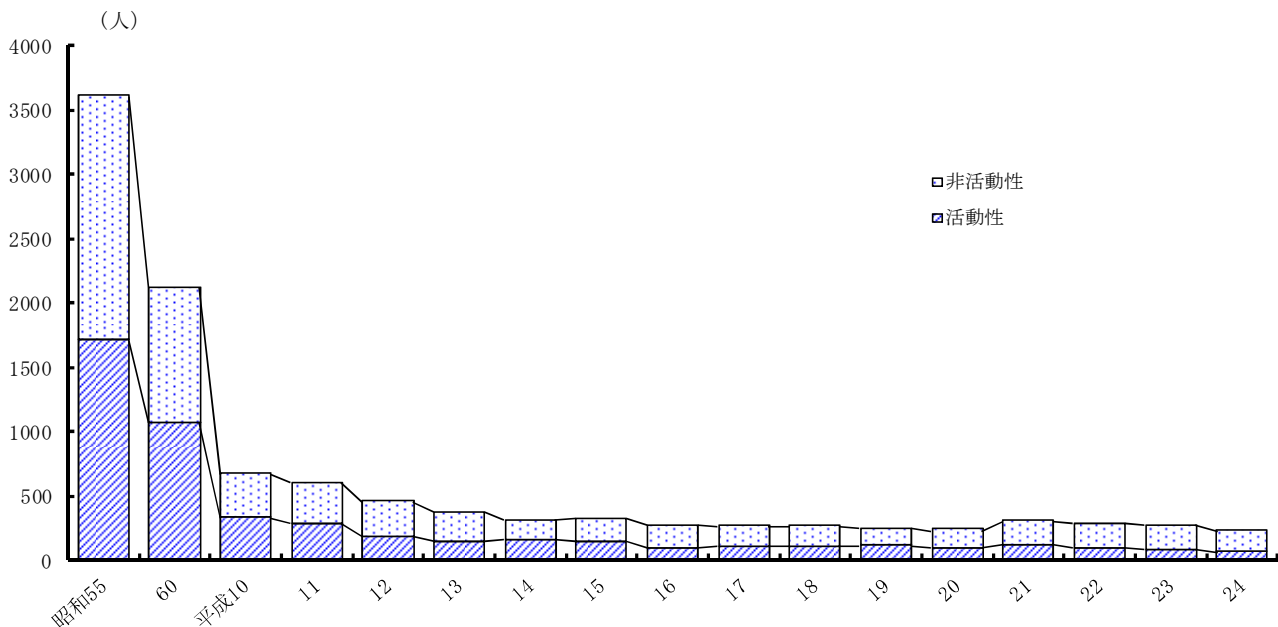
#### ②結核新規登録患者年次推移



※ 昭和55年から平成9年までについては旧活動性分類、平成10年以降の数値については新活動性分類により表示。

資料：厚生労働省「結核発生動向調査」

### ③年度末現在結核登録者年次推移



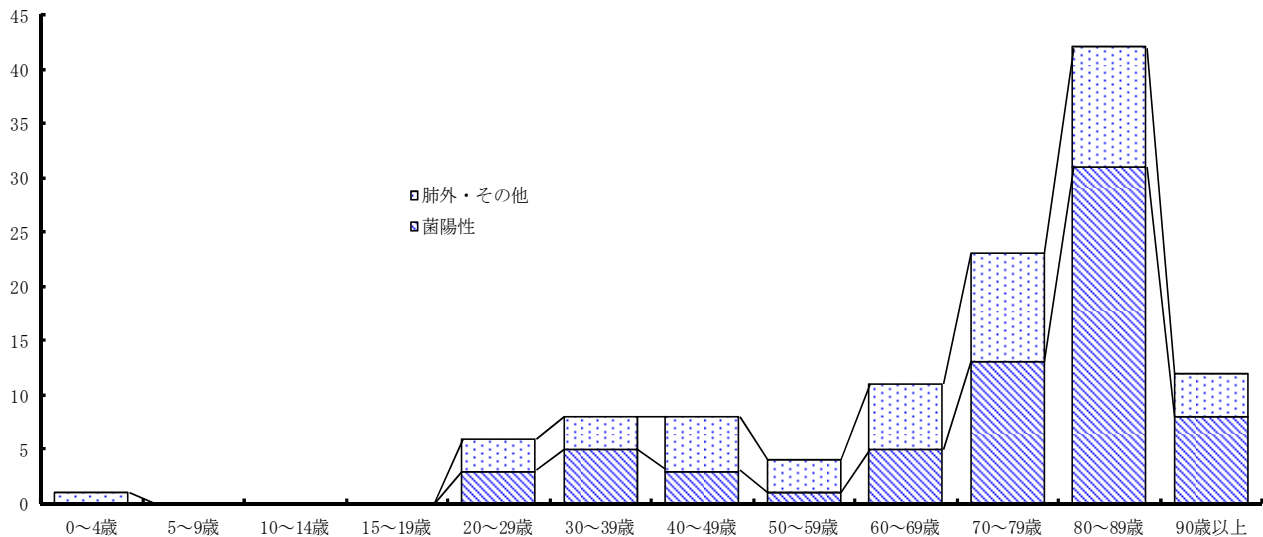
	昭和55	60	平成10	11	12	13	14	15	16	17	18	19	20	21	22	23	24
活動性	1,712	1,068	330	281	179	142	157	141	91	105	108	112	94	122	95	83	68
非活動性	1,900	1,054	341	318	277	230	154	179	179	160	155	133	145	179	186	186	161

※昭和 55 年から平成 9 年までについては旧活動性分類、平成 10 年以降の数値については新活動性分類による。

資料：厚生労働省「結核発生動向調査」

### ④年齢階級別結核患者登録数（平成 24 年）

(人)



	0～4歳	5～9歳	10～14歳	15～19歳	20～29歳	30～39歳	40～49歳	50～59歳	60～69歳	70～79歳	80～89歳	90歳以上	計
菌 陽 性	0	0	0	0	3	5	3	1	5	13	31	8	69
肺外・その他	1	0	0	0	3	3	5	3	6	10	11	4	46

資料：厚生労働省「結核発生動向調査」

⑤定期健康診断予防接種

平成24年実施主体別の定期健康診断、予防接種実施成績

	対象者数 A	受診者数 B	受診率 (B/A)	健康診断		予防接種	被発見者数	
				直接 撮影 C	間接 撮影 D	BCG 接種	結核 患者数 E	E/C+D (%)
総数	410,626	245,959	59.9%	72,064	114,059	7,943	6	0.003
事業者	48,419	46,787	96.6%	21,382	25,405	-	0	0.000
学校長	13,668	13,287	97.2%	275	13,012	-	0	0.000
施設長	10,501	9,459	90.1%	7,142	2,317	-	0	0.000
市町村長	336,776	175,172	52.0%	43,257	72,071	7,943	5	0.004

資料：県健康福祉企画課調べ

⑥結核医療費公費負担状況別比較

区分 年度	法 37 条 の 2 (一 般 患 者)			公費負担額 (円)	法 37 条 (入所勧告患者)		公費負担額計 (円)
	公費負担診査				3月末措置 患者数	公費負担額 (円)	
	申請件数	合格件数	承認件数				
平成11年	623	587	579	6,782,018	36	40,641,931	47,423,949
平成12年	584	557	548	6,255,469	38	44,835,509	51,090,978
平成13年	458	433	433	4,184,121	33	33,570,186	37,754,307
平成14年	459	438	438	4,080,841	33	30,556,398	34,637,239
平成15年	426	416	416	3,444,957	23	38,631,944	42,076,901
平成16年	365	355	355	3,167,591	15	30,209,840	33,377,431
平成17年	331	317	317	2,136,936	17	20,342,526	22,479,462
平成18年	230	227	227	1,454,392	16	17,930,930	19,385,322
平成19年	310	309	308	1,790,388	20	16,716,453	18,506,841
平成20年	338	337	337	2,340,806	28	26,343,259	28,684,065
平成21年	296	295	295	2,140,620	15	22,822,717	24,963,337
平成22年	280	278	278	1,855,925	15	19,530,555	21,386,480
平成23年	352	348	347	2,379,915	5	18,633,670	21,013,585
平成24年	320	315	315	1,775,964	15	11,962,039	13,738,003

※平成7年度から、保険給付を優先し、一般患者の自己負担を5%、残りの部分について公費負担となった。

資料：県健康福祉企画課調べ

(2) その他の感染症

①感染症（一類・二類・三類）患者発生状況（結核を除く）

ア. 発生状況の年次推移

区分 年次	赤痢	腸チフス	パラチフス	コレラ	腸管出血性 大腸菌感染症	計
平成13年	2	1	-	-	62	65
平成14年	43	1	-	-	40	84
平成15年	1	1	-	-	23	25
平成16年	3	-	1	2	18	24
平成17年	2	-	-	-	48	50
平成18年	2	-	-	-	42	44
平成19年	7	-	-	-	31	38
平成20年	-	-	-	-	100	100
平成21年	3	-	-	-	70	73
平成22年	-	-	-	-	41	41
平成23年	12	-	1	-	308	321
平成24年	2	-	-	-	50	52

イ. 保健所別発生状況（平成24年）

区分 保健所	赤痢	腸チフス	パラチフス	コレラ	腸管出血性 大腸菌感染症	計
村山保健所	2	-	-	-	21	23
最上保健所	-	-	-	-	6	6
置賜保健所	-	-	-	-	15	15
庄内保健所	-	-	-	-	8	8
計	2	-	-	-	50	52

(注) 患者数には、真性、疑似、保菌者を含む。

資料：県健康福祉企画課調べ

## ②四類・五類感染症の動向（全数報告対象のみ）

### ア. 発生状況の年次推移

	つつが虫病	E型肝炎	A型肝炎	ウイルス性肝炎（E型肝炎及びA型肝炎を除く）	レジオネラ症	ライム病	レプトスピラ症	クロイツフェルト・ヤコブ病	梅毒	後天性免疫不全症候群	破傷風	ジアルジア症	アメーバ赤痢	バンコマイン耐性腸球菌感染症	劇症型溶血性レンサ球菌感染症	急性腸炎（ウエストナイル脳炎及び日本脳炎を除く）	風しん	麻しん
平成17年	7	-	-	-	10	-	-	-	7	7	-	-	5	-	-	12	-	-
平成18年	17	-	1	-	8	-	-	-	7	4	-	-	1	1	1	1	-	-
平成19年	8	-	-	-	11	-	-	-	7	4	1	-	5	-	2	6	-	-
平成20年	10	-	-	-	11	-	-	-	7	4	2	-	4	-	-	3	-	17
平成21年	9	-	3	-	9	-	-	4	3	4	-	2	1	-	-	7	-	8
平成22年	4	2	1	2	15	-	-	4	-	3	1	-	5	2	2	1	-	2
平成23年	24	1	-	-	5	-	-	-	2	1	1	-	1	1	1	2	3	-
平成24年	18	-	-	-	16	1	1	1	2	2	2	-	2	-	-	-	5	-

（注）感染症法の一部改正（平成15年11月5日施行）により対象疾病の追加及び類型の見直しが行われ、従来の四類感染症（全数及び定点把握）は四類感染症（全数把握）と五類感染症（全数及び定点把握）に整理され、そのうち急性ウイルス性肝炎は、E型肝炎、A型肝炎及びウイルス性肝炎（E型肝炎及びA型肝炎を除く）に細分化された。

（注）風しん、麻しんは平成20年1月1日より定点報告から全数報告に変更された。

### イ. つつが虫病患者発生状況

	平成14年度	平成15年度	平成19年度	平成20年度	平成21年度	平成22年度	平成23年度	平成24年度
村山保健所	2	1	3	4	0	2	7	6
最上保健所	3	3	2	0	0	0	8	2
置賜保健所	1	2	2	3	3	1	7	8
庄内保健所	4	3	1	3	6	1	2	2
計	10	9	8	10	9	4	24	18

### ウ. エイズ相談等実施状況

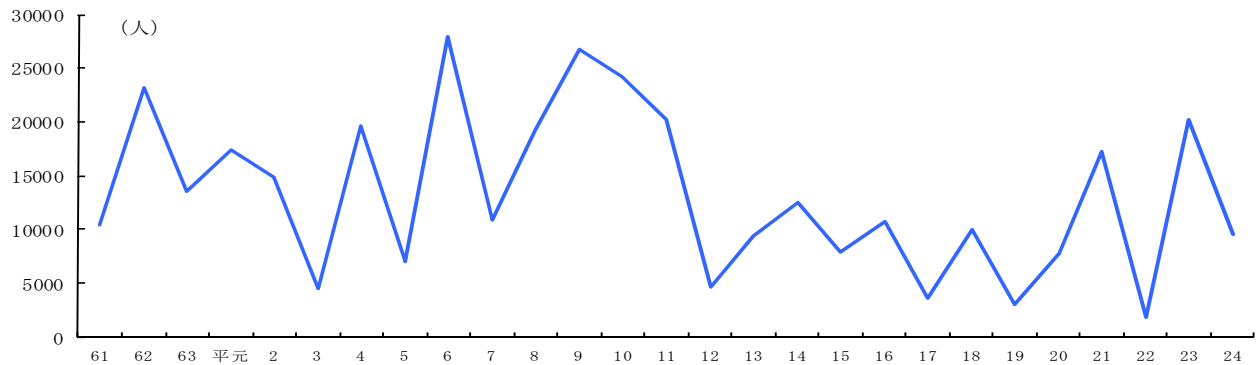
	相談件数	血液検査受検者数
平成12年度	686 件	233 人
平成13年度	602 件	243 人
平成14年度	656 件	242 人
平成15年度	720 件	304 人
平成16年度	863 件	621 人
平成17年度	390 件	417 人
平成18年度	196 件	671 人
平成19年度	178 件	998 人
平成20年度	163 件	1049 人
平成21年度	162 件	719 人
平成22年度	170 件	678 人
平成23年度	207 件	700 人
平成24年度	108 件	755 人

資料：県健康福祉企画課調べ

### ③インフルエンザ様疾患週別集団発生状況

#### ア. 年次推移

年度	期 間	発生件数	流 行 型	年度	期 間	発生件数	流 行 型
61	62. 1.12～ 2.20	30,672	B型	12	13.1.20～13.6.23	4,713	AH1N1・AH3N2・B型
62	62.12.16～63. 3.18	10,458	AH1N1	13	14.1.17～14.5.14	9,361	AH1N1・AH3N2・B型
63	63.12. 2～元. 3. 6	23,125	AH3N2・B型	14	15.1.14～15.5.3	12,542	AH3N2・B型
平元	元.12.18～ 2. 3.19	13,543	AH1N1	15	15.11.26～16.4.17	7,927	AH3N2
2	3. 2. 4～ 4.22	17,398	AH3N2・B型	16	17.1.17～17.4.26	10,668	AH1N1・AH3N2・B型
3	4. 1.27～ 3.12	14,896	AH3N2・AH1N1・B型	17	17.11.18～18.6.1	3,647	AH3N2・AH1N1
4	4.11. 9～ 5. 3. 2	4,563	AH3N2・AH1N1	18	19. 1.24～19.4. 18	10,041	AH3N2・AH1N1
5	6. 1.17～ 3.16	19,565	AH3N2・B型	19	19. 12.11～20. 3.11	2,953	AH1N1
6	7. 1.12～ 3.12	7,012	AH3N2・B型	20	20. 12.12～21. 5.21	7,710	AH1N1・B型
7	7.12. 8～ 8. 4.24	27,972	AH3N2・AH1N1・B型	21	21. 8.3～22. 6.20	17,203	AH1N1亜型
8	8.11.13～ 9. 6. 4	10,870	AH3N2・AH1N1	22	22.10.24～23.5.28	1,834	AH3N2・AH1N1亜型
9	10. 1.20～ 3.12	26,711	AH3N2・B型	23	23.11.14～24.5.20	20,176	AH3N2・AH1N1亜型
10	11. 1. 13～11.4.19	24,210	AH3N2・B型	24	24.12.17～25.6.6	9,550	AH3N2・B型
11	11.12.13～12.3.16	20,182	AH1N1	※AH3N2はA香港型、AH1N1はAソ連型			



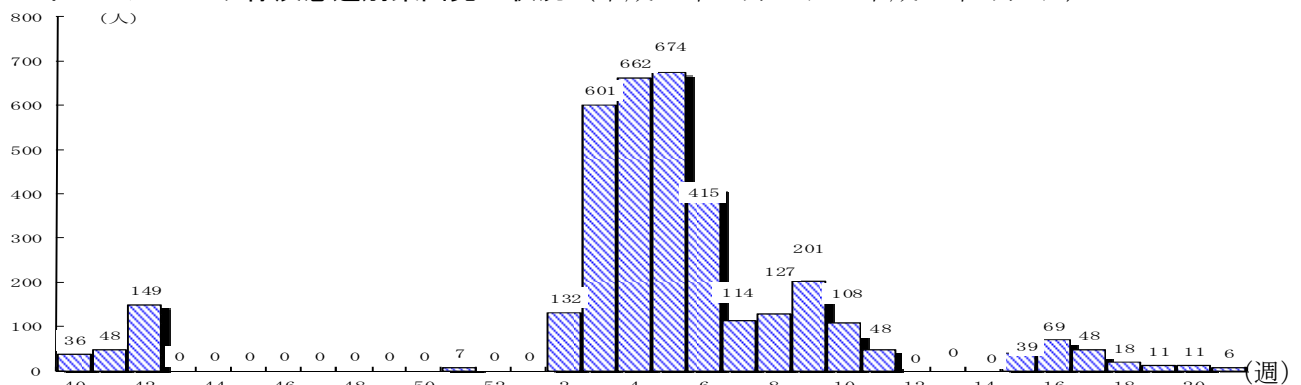
資料：県健康福祉企画課調べ

#### イ. インフルエンザ様疾患施設別集団発生状況（平成24年12月17日～平成25年6月6日）

	施 設	在籍者数	り患者数	欠席者数	休 校	学年閉鎖	学級閉鎖
保 育 所	15	496	169	149	5	1	9
幼 稚 園	21	1,490	396	326	10	1	10
小 学 校	121	4,359	1,541	1,111	6	65	50
中 学 校	37	1,821	590	385	1	11	25
高 校 他	27	2,743	601	360	-	7	20
計	221	10,909	3,297	2,331	22	85	114

資料：県健康福祉企画課調べ

#### ウ. インフルエンザ様疾患週別集団発生状況（平成24年12月17日～平成25年6月6日）



資料：県健康福祉企画課調べ

④全数把握感染症患者発生数

(平成 24 年)

分類	感染症名	患者数
二類感染症	結核	192
三類感染症	コレラ	-
〃	細菌性赤痢	2
〃	パラチフス	-
〃	腸管出血性大腸菌感染症	50
四類感染症	E型肝炎	-
〃	A型肝炎	-
〃	つつが虫病	18
〃	レプトスピラ症	1
〃	ライム病	1
〃	レジオネラ症	16
五類感染症	アメーバ赤痢	2
〃	ウイルス性肝炎	-
〃	急性脳炎(ウエストナイル脳炎及び日本脳炎を除く)	5
〃	クロイツフェルト・ヤコブ病	1
〃	劇症型溶血性レンサ球菌感染症	-
〃	後天性免疫不全症候群	2
〃	ジアルジア症	-
〃	髄膜炎 菌性髄膜炎	-
〃	梅毒	2
〃	破傷風	2
〃	バンコマイシン耐性腸球菌感染症	-
〃	風しん	5
〃	麻疹	-

資料：県健康福祉企画課調べ

⑤定点把握感染症患者発生数

(平成 24 年)

感染症名	患者数
(小児科定点 30:週報)	30,529
RSウイルス感染症	1,105
咽頭結膜熱	643
A群溶血性レンサ球菌咽頭炎	4,316
感染性胃腸炎	14,409
水痘	3,110
手足口病	2,108
伝染性紅斑	332
突発性発しん	1,040
百日咳	9
ヘルパンギーナ	1,538
流行性耳下腺炎	1,919
(インフルエンザ定点 48:週報)	20,076
インフルエンザ	20,076
(眼科定点 8:週報)	60
急性出血性結膜炎	2
流行性角結膜炎	58
(STD定点 10:月報)	346
性器クラミジア感染症	183
性器ヘルペスウイルス感染症	65
尖形コンジローマ	38
淋菌感染症	60
(基幹定点10:週報)	420
細菌性髄膜炎	13
無菌性髄膜炎	25
マイコプラズマ肺炎	370
クラミジア肺炎	12
(基幹定点10:月報)	513
メチシリン耐性黄色ブドウ球菌感染症	421
ペニシリン耐性肺炎球菌感染症	139
薬剤耐性緑膿菌感染症	3

資料：県健康福祉企画課調べ

※患者数は定点医療機関から報告を受けた患者数を集計したものである。

## 5 難病及び原爆被爆者の保健

### ①特定疾患別医療費受給者数の年次推移（各年度末現在）

（単位：人）

	平15	平16	平17	平18	平19	平20	平21	平22	平23	平24	平25
1 ベーチェット病	170	170	176	177	177	171	171	171	178	185	191
2 多発性硬化症	114	119	127	131	139	145	150	154	160	161	166
3 重症筋無力症	120	124	126	138	142	156	155	160	163	174	189
4 全身性エリテマトーデス	408	412	419	418	427	445	454	457	461	467	472
5 スモン	29	32	31	30	30	30	27	27	24	23	21
6 再生不良性貧血	94	90	89	87	91	91	98	99	104	99	90
7 サルコイドーシス	106	95	96	95	101	101	106	113	113	117	132
8 筋萎縮性側索硬化症	93	99	99	103	105	106	109	122	123	121	129
9 強皮症、皮膚筋炎及び多発性筋炎	221	221	237	245	256	250	250	253	274	287	306
10 特発性血小板減少性紫斑病	172	149	118	119	112	120	123	134	139	147	156
11 結節性動脈周囲炎	26	30	38	38	43	48	59	71	79	87	98
12 潰瘍性大腸炎	641	688	762	796	826	893	965	1,056	1,154	1,259	1,344
13 大動脈炎症候群	47	47	45	43	46	45	44	48	53	52	56
14 ビュルガー病	136	130	123	122	121	112	108	111	107	108	105
15 天疱瘡	28	27	28	32	35	37	42	50	54	55	57
16 脊髄小脳変性症	217	219	231	237	240	238	242	245	246	240	235
17 クローン病	108	120	126	136	151	159	179	198	214	224	227
18 難治性の肝炎のうちの劇症肝炎	2	2	3	3	5	3	1	3	3	3	3
19 悪性関節リウマチ	22	22	25	29	35	31	32	30	30	30	35
20 パーキンソン病関連疾患	521	573	643	679	704	762	802	855	868	902	908
21 アミロイドーシス	15	11	10	15	14	11	10	14	12	13	19
22 後縦靭帯骨化症	98	87	91	101	117	130	152	145	173	207	229
23 ハンチントン舞踏病	15	12	14	12	14	20	15	16	16	19	18
24 ウイルス動脈輪閉塞症	127	133	141	134	142	149	157	170	178	186	193
25 ウェグナー肉芽腫症	6	10	11	12	12	11	13	15	13	15	15
26 特発性拡張型(うっ血型)心筋症	211	225	239	262	283	297	314	326	346	374	384
27 多系統萎縮症	92	99	99	107	109	116	115	122	112	107	109
28 表皮水泡症(接合部型及び栄養障害型)	4	4	5	3	2	2	2	2	2	2	1
29 膿疱性乾癬	15	16	15	16	15	15	14	15	14	12	12
30 広範脊柱管狭窄症	24	26	28	29	32	32	30	33	39	43	45
31 原発性胆汁性肝硬変	158	158	163	180	184	202	213	230	240	254	266
32 重症急性膵炎	7	8	8	12	7	9	12	11	25	16	22
33 特発性大腿骨頭壊死症	79	63	52	60	77	78	76	88	108	113	121
34 混合性結合組織症	73	67	74	80	78	75	80	86	87	90	90
35 原発性免疫不全症候群	16	15	14	13	10	11	10	9	9	11	9
36 特発性間質性肺炎	19	17	22	23	22	23	27	34	37	38	42
37 網膜色素変性症	249	254	252	265	274	292	299	290	291	297	311
38 プリオン病	1	3	2	1	2	1	4	8	5	4	4
39 原発性肺高血圧症	9	10	11	11	10	11	20	23	25	25	31
40 神経線維腫症	14	17	20	23	24	30	35	34	38	39	39
41 亜急性硬化性全脳炎	-	-	-	-	-	-	-	-	-	-	-
42 バッド・キアリ(Budd-Chiari)症候群	1	1	1	1	2	2	1	1	1	1	1
43 特発性慢性肺血栓塞栓症(肺高血圧型)	2	3	3	4	5	6	6	11	13	18	27
44 ライノゾーム病	2	2	3	3	3	5	6	6	6	7	6
45 副腎白質ジストロフィー	4	5	3	2	2	-	-	-	1	1	2
46 家族性高コレステロール血症(ホモ接合体)	/	/	/	/	/	/	/	/	/	/	/
47 脊髄性筋萎縮症	/	/	/	/	/	/	/	/	/	/	/
48 球脊髄性筋萎縮症	/	/	/	/	/	/	/	/	/	/	/
49 慢性炎症性脱髄性多発神経炎	/	/	/	/	/	/	7	12	14	17	24
50 肥大型心筋症	/	/	/	/	/	/	4	8	12	13	16
51 拘束型心筋症	/	/	/	/	/	/	-	1	-	-	-
52 ミトコンドリア病	/	/	/	/	/	/	5	11	13	12	12
53 リンパ脈管筋腫症(LAM)	/	/	/	/	/	/	-	1	3	3	3
54 重症多形滲出性紅斑(急性期)	/	/	/	/	/	/	-	1	1	-	-
55 黄色靭帯骨化症	/	/	/	/	/	/	6	15	17	23	32
56 間脳下垂体機能障害	/	/	/	/	/	/	92	140	156	162	170
合計	4,516	4,615	4,823	5,027	5,226	5,471	5,846	6,253	6,575	6,885	7,199

※平成15年10月より

資料：県健康福祉部調べ

①パーキンソン病に進行性核上性麻痺及び大脳皮質性基底核変性症を加え「パーキンソン病関連疾患」となった。

②シャイ・ドレガー症候群に線条体黒質変性症及びオリブ橋小脳萎縮症（脊髄小脳変性症から移行）を加え、「多系統萎縮症」となった。

※平成21年10月より46～56の11疾患が追加された。

②被爆者数（健康手帳交付数）

前年度末現在	増(新規転入)	減(転出死亡)	24年度末現在
47人	-	3人	45人

資料：県健康福祉企画課調べ

③被爆者健康診断の実施状況

	平成17年度	平成18年度	平成19年度	平成20年度	平成21年度	平成22年度	平成23年度	平成24年度
一般検査	168人(73)	144人(69)	146人(69)	140人(67)	125人(59)	114人(54)	108人(41)	127人(27)
精密検査	8人(2)	21人(9)	14人(6)	28人(12)	28人(3)	14人(4)	10人(3)	20人(1)
計	176人(75)	165人(75)	160人(75)	168人(79)	153人(62)	128人(58)	118人(44)	147人(28)

( ) はがん検査再掲

資料：県健康福祉企画課調べ

④被爆者各種手当支給状況（年度末受給者数）

	医療特別手当	特別手当	原子爆弾 小頭症手当	健康管理手当	保 健 手 当		介 護 手 当
					一 般 分	増 額 分	
平成17年度	-	-	-	55	14	-	1
平成18年度	-	-	-	49	9	-	-
平成19年度	-	-	-	46	8	-	-
平成20年度	-	-	-	47	7	-	1
平成21年度	-	-	-	42	7	-	1
平成22年度	-	-	-	41	4	-	1
平成23年度	1	-	-	38	4	-	-
平成24年度	1	-	-	35	4	-	-

資料：県健康福祉企画課調べ