

# 山形県旅券統計

2023年

(令和5年)

山形県みらい企画創造部

国際人材活躍・コンベンション誘致推進課

## ◆ 旅券取扱窓口

- ・ **山形県パスポートセンター**  
霞城セントラル 2 階  
TEL 023-647-2566
  
- ・ **村山総合支庁西村山総務課**  
旅券事務室  
村山総合支庁西村山地域振興局 1 階  
TEL 0237-86-8197
  
- ・ **村山総合支庁北村山総務課**  
旅券事務室  
村山総合支庁北村山地域振興局 1 階  
TEL 0237-47-8607
  
- ・ **最上総合支庁総務企画部総務課**  
旅券事務室  
最上総合支庁 1 階  
TEL 0233-29-1218
  
- ・ **置賜総合支庁総務企画部総務課**  
旅券事務室  
置賜総合支庁 1 階  
TEL 0238-26-6001
  
- ・ **置賜総合支庁西置賜総務課**  
旅券事務室  
置賜総合支庁西置賜地域振興局 1 階  
TEL 0238-88-8202
  
- ・ **庄内総合支庁総務企画部総務課**  
旅券事務室  
庄内総合支庁 1 階  
TEL 0235-66-5408
  
- ・ **鶴岡市役所本所市民課**  
鶴岡市役所本所 1 階  
TEL 0235-25-2111 (内線 116)
  
- ・ **酒田市役所市民課**  
酒田市役所 1 階  
TEL 0234-26-5723
  
- ・ **天童市役所市民課**  
天童市役所 1 階  
TEL 023-654-1111 (内線 717)

# 目 次

I 令和5年 山形県の一般旅券申請等の概況	1～2
-----------------------	-----

## II 旅券統計

### 1 旅券申請件数

(1) 申請件数の推移 年次別申請件数(暦年)	3
(2) 月別・効力別 申請件数	4
(3) 月別・窓口別 申請件数	5
(4) 窓口別 申請件数の推移	6
(5) 市町村別・効力別 申請件数	7

### 2 旅券発行件数

(1) 月別・効力別 発行件数	8
(2) 月別・男女別・年齢別 発行件数	8
(3) 男女別・年齢別発行件数の推移	9

### 3 旅券交付件数

(1) 月別・効力別 交付件数	10
(2) 月別未交付失効数	10
(3) 有効旅券数(12月末現在)の推移	10

## 参考資料

1 全国の旅券発行状況	11
2 旅券関係年表	12～13

# I 令和5年 山形県の一般旅券申請等の概況

## 1 旅券申請の状況（Ⅱ1参照）

令和5年の一般旅券申請件数は12,343件で、前年の3,414件から261.5%増加したが、コロナ禍前である令和元年の19,657件と比較すると37.2%の減となっている。

### （1）月別・効力別申請件数

月別では、7月が1,669件（申請全体の13.5%）、8月が1,419件（11.5%）、6月が1,208件（9.8%）となっている。

効力別では、新規申請件数12,174件のうち10年旅券が7,060件、5年旅券が5,113件となっている。

ダウンロード申請書を用いての申請は4,080件と、申請全体の33.1%を占めている。

また、令和5年3月27日から受付を開始した電子申請（切替申請）は166件（申請全体の1.3%）であった。

### （2）窓口別申請件数

窓口別では、パスポートセンターが5,631件で全体（12,343件）の45.6%を占め、次いで、置賜総合支庁1,366件（11.1%）、鶴岡市1,355件（11.0%）、酒田市1,056件（8.6%）、村山総合支庁北村山振興局653件（5.3%）、天童市、村山総合支庁西村山振興局、最上総合支庁、庄内総合支庁、置賜総合支庁西置賜振興局の順となっている。

### （3）市町村別申請件数

市町村別では、山形市が3,757件で全体の30.4%を占め、次いで鶴岡市1,390件（11.3%）、酒田市1,080件（8.7%）、米沢市915件（7.4%）、天童市754件（6.1%）となっている。

## 2 旅券発行（作成）の状況（Ⅱ2参照）

一般旅券発行件数は、12,281件で、前年（3,367件）に比べ8,914件増加した。

### （1）月別・効力別発行件数

月別では、7月が1,621件（全体の13.2%）、8月が1,476件（12.0%）、9月が1,175件（9.6%）となっている。

効力別では、10年旅券が7,176件、5年旅券が5,104件となっており、10年旅券の割合が58.4%となっている。

### （2）男女別・年齢別発行件数

男女別では、男性が6,345件（構成比51.7%）、女性が5,936件（同48.3%）となっており、男性の占める割合がやや高くなっている。

年齢別でみると、20歳代（同21.5%）、12～19歳（同17.7%）、40歳代（同12.5%）、50歳代（同12.3%）、60歳代（構成比12.1%）、30歳代（同11.2%）となっている。

全国の発行状況から見ると、本県は日本人人口千人あたり12.1冊/年の発行となり、全国で43位となっている。（参考資料1参照）

### 3 旅券交付の状況（Ⅱ 3 参照）

一般旅券交付件数は、12,081 件で、前年（3,261 件）に比べ 8,820 件増加した。

#### （1）月別・効力別交付件数

月別では、8 月が 1,660 件、7 月が 1,383 件、9 月が 1,301 件となっている。

効力別では、新規交付件数のうち 10 年旅券は 6,927 件、5 年旅券（12 歳以上）が 4,342 件、5 年旅券（12 歳未満）が 647 件となっている。

#### （2）未交付失効件数

発行日から 6 箇月以内に申請者が旅券を受領しないために失効（未交付失効）した旅券は 6 件となっている。

#### （3）12 月末有効旅券数の推移

県内で交付された旅券のうち令和 5 年 12 月末現在で有効な旅券数は、10 年旅券が 62,929 件（前年比 1,560 件減）、5 年旅券が 17,721 件（前年比 4,201 件減）の計 80,650 件（前年比 5,761 件（6.7%）の減）となっている。

### （留意事項）

#### 1 申請件数

一般旅券発給（限定旅券含む）、渡航先追加、記載事項変更、査証欄増補の申請件数。

#### 2 発行件数

一般旅券（限定旅券含む）を発行（作成）した件数。（確定数は年毎に外務省が公表。都道府県等の比較が可能。）

#### 3 交付件数

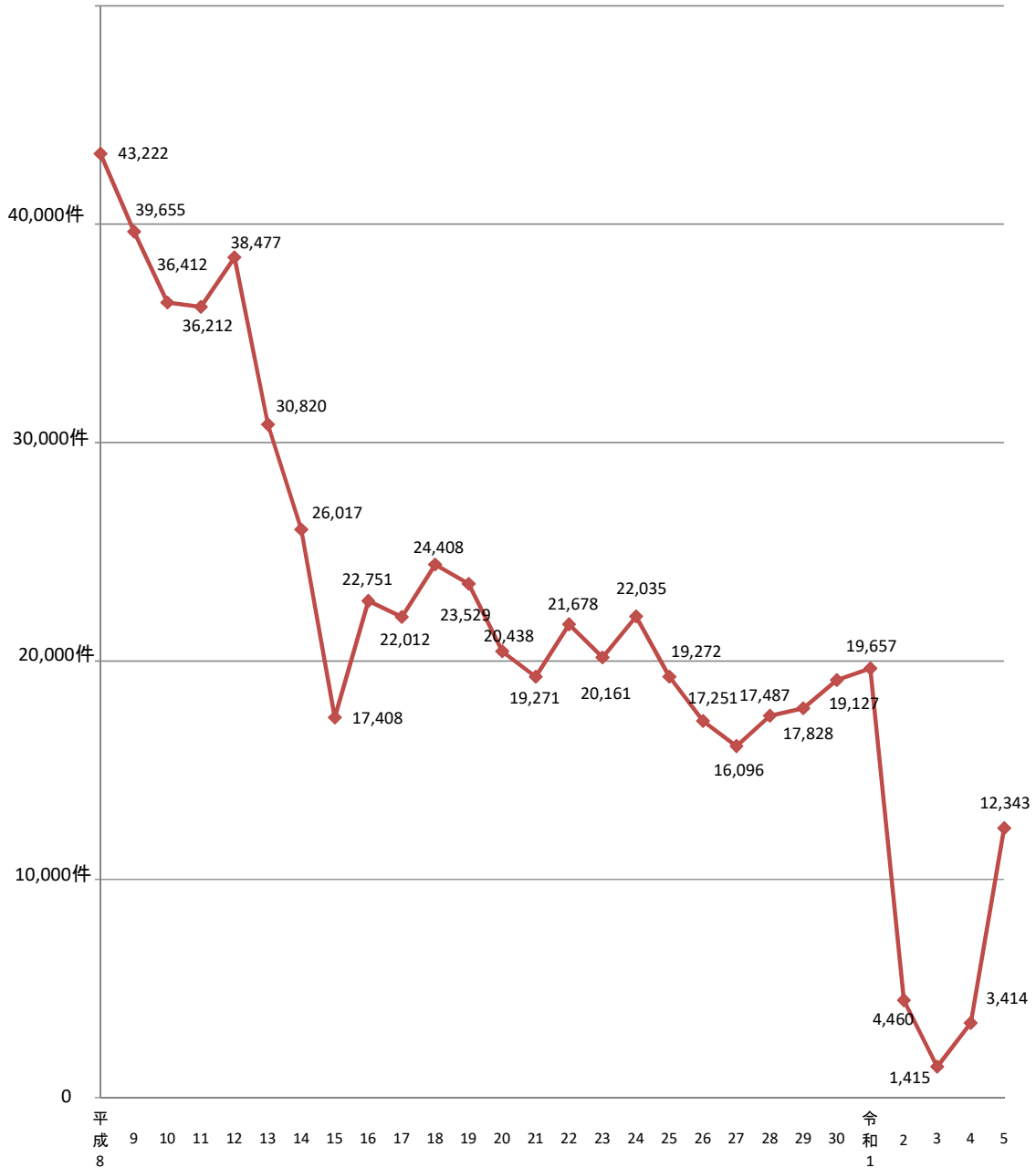
一般旅券（限定旅券含む）、記載事項訂正・変更、渡航先追加、査証欄増補した旅券を申請者に交付した件数。

申請者が旅券発行後 6 箇月経過しても旅券を受取りに来ない場合、当該旅券は失効（未交付失効）する。

## Ⅱ 旅券統計

### 1 旅券申請件数

#### (1)申請件数の推移 年次別申請件数(暦年)



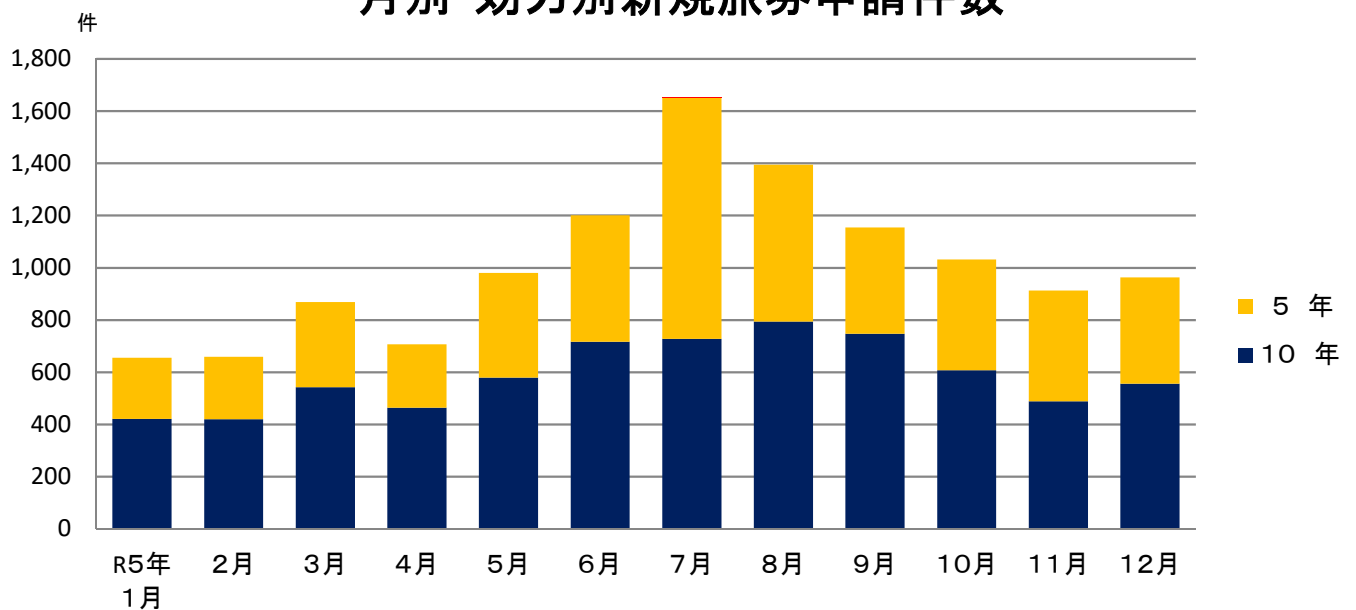
## (2)月別・効力別申請件数

月 別	R5年 1月	2月	3月	4月	5月	6月	7月	8月	9月	10月	11月	12月	計	内ダウン ロード 申請書	
新 規 限 定	10年	421	420	542	464	579	716	727	793	747	607	488	556	7,060	2,257
	5年	234	239	326	242	401	484	923	601	407	424	425	407	5,113	1,787
	小計						1							1	
小計	655	659	868	706	980	1,200	1,651	1,394	1,154	1,031	913	963	12,174	4,044	
渡航先追加														0	
変更・残存	5	8	10	14	9	8	18	25	20	15	13	10	155	25	
査証欄増補	2	1	11										14	11	
合 計	662	668	889	720	989	1,208	1,669	1,419	1,174	1,046	926	973	12,343	4,080	
内ダウンロード申請書	205	198	273	229	320	414	604	471	343	337	333	353	4,080		

### 【電子申請(上記の内数)】

月 別	R5年 1月	2月	3月	4月	5月	6月	7月	8月	9月	10月	11月	12月	計	
新 規	10年			4	19	18	9	12	19	18	23	8	6	136
	5年			1	1	7	7	5	1	2	2	4	0	30
	小計	0	0	5	20	25	16	17	20	20	25	12	6	166

## 月別・効力別新規旅券申請件数



### (3) 月別・窓口別 申請件数

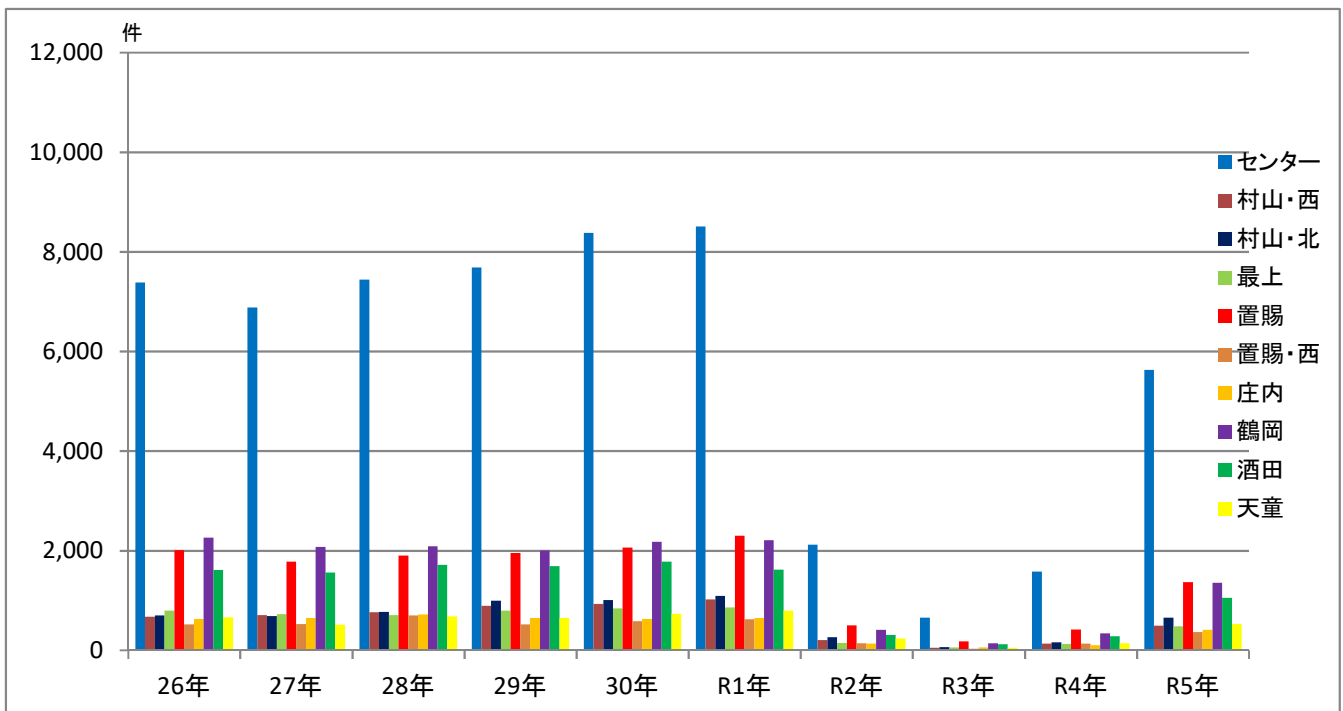
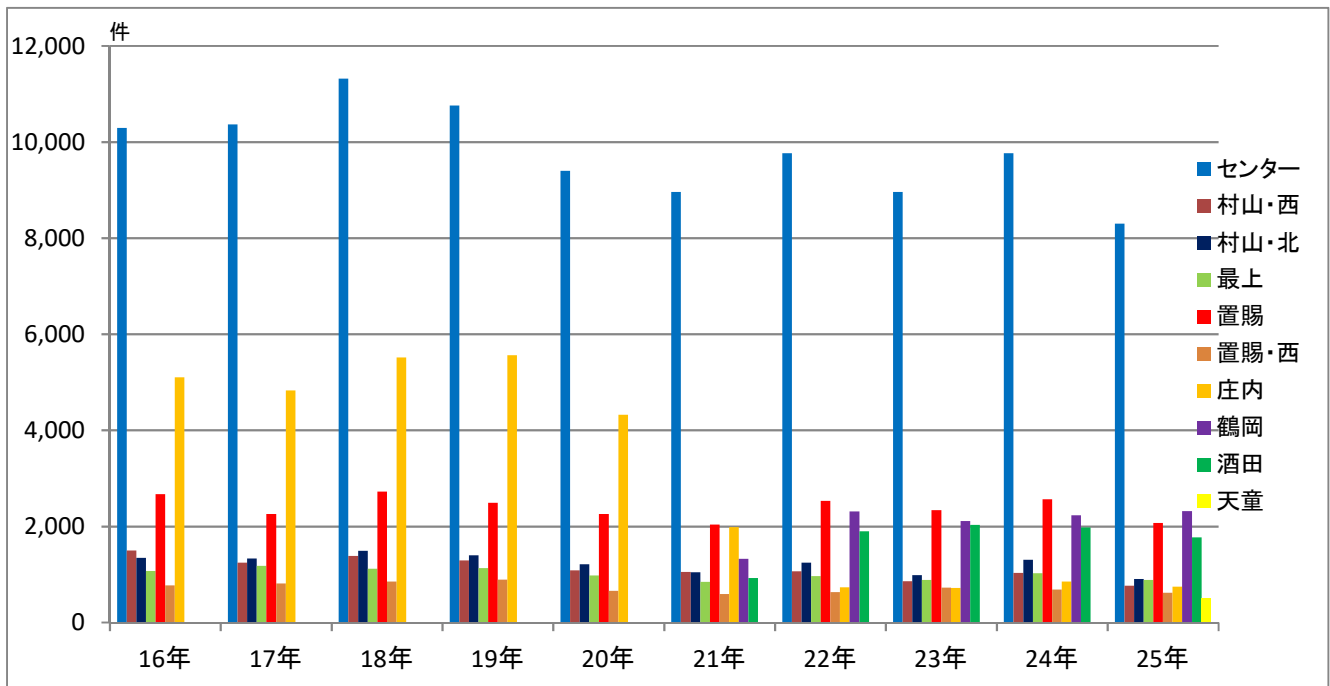
旅券事務所等名	区分	R5年 1月	2月	3月	4月	5月	6月	7月	8月	9月	10月	11月	12月	合計
パスポート センター	10年旅券	189	172	251	224	309	344	335	401	396	286	254	269	3,430
	5年旅券	101	89	137	111	195	205	287	229	209	168	183	186	2,100
	変更・残存	1	5	7	10	5	4	10	11	14	11	4	7	89
	査証欄の増補		1	11										12
	小計	291	267	406	345	509	553	632	641	619	465	441	462	5,631
村山総合支庁 西庁舎	10年旅券	13	15	24	10	11	36	28	28	33	25	12	26	261
	5年旅券	11	18	14	15	19	24	34	26	20	20	18	11	230
	変更・残存					1	1	1	1	1		1		6
	査証欄の増補													0
	小計	24	33	38	25	31	61	63	55	54	45	31	37	497
村山総合支庁 北庁舎	10年旅券	31	18	23	24	28	34	30	26	35	22	19	23	313
	5年旅券	10	17	11	9	21	39	66	46	30	21	39	26	335
	変更・残存			1				1	2			1		5
	査証欄の増補													0
	小計	41	35	35	33	49	73	97	74	65	43	59	49	653
最上総合支庁	10年旅券	24	17	24	11	16	20	38	26	26	21	12	22	257
	5年旅券	6	14	22	10	13	15	20	28	14	29	31	20	222
	変更・残存							1	1					2
	査証欄の増補	1												1
	小計	31	31	46	21	29	35	59	55	40	50	43	42	482
置賜総合支庁	10年旅券	41	51	69	64	59	79	90	94	80	61	57	56	801
	5年旅券	22	42	34	27	72	59	88	82	32	37	32	22	549
	変更・残存	1	2	1	2			2	1			6	1	16
	査証欄の増補													0
	小計	64	95	104	93	131	138	180	177	112	98	95	79	1,366
置賜総合支庁 西庁舎	10年旅券	7	10	24	18	16	24	14	10	16	9	11	33	192
	5年旅券	6	5	25	11	8	10	16	23	10	5	22	28	169
	変更・残存					1					2			3
	査証欄の増補													0
	小計	13	15	49	29	25	34	30	33	26	16	33	61	364
庄内総合支庁	10年旅券	12	9	17	17	13	29	28	22	20	26	19	16	228
	5年旅券	12	7	19	5	9	16	34	22	7	19	12	20	182
	変更・残存							1						1
	査証欄の増補													0
	小計	24	16	36	22	22	45	63	44	27	45	31	36	411
鶴岡市役所 計	10年旅券	50	55	54	48	55	70	73	73	59	71	49	64	721
	5年旅券	24	18	30	30	27	47	207	62	37	60	34	42	618
	変更・残存		1	1	2	1	2	1	4	2		1	1	16
	査証欄の増補													0
	小計	74	74	85	80	83	119	281	139	98	131	84	107	1,355
酒田市役所 市民課	10年旅券	27	46	36	39	47	49	58	81	54	61	33	28	559
	5年旅券	32	15	16	12	22	48	140	44	25	49	36	42	481
	変更・残存	3				1	1	1	4	2	2		1	15
	査証欄の増補	1												1
	小計	63	61	52	51	70	98	199	129	81	112	69	71	1,056
天童市役所 市民課	10年旅券	27	27	20	9	25	31	33	32	28	25	22	19	298
	5年旅券	10	14	18	12	15	21	32	39	23	16	18	10	228
	記載事項変更								1	1				2
	査証欄の増補													0
	小計	37	41	38	21	40	52	65	72	52	41	40	29	528
県 計	10年旅券	421	420	542	464	579	716	727	793	747	607	488	556	7,060
	5年旅券	234	239	326	242	401	484	924	601	407	424	425	407	5,114
	変更・残存	5	8	10	14	9	8	18	25	20	15	13	10	155
	査証欄の増補	2	1	11	0	0	0	0	0	0	0	0	0	14
	合計	662	668	889	720	989	1,208	1,669	1,419	1,174	1,046	926	973	12,343



#### (4) 窓口別申請件数の推移

	16年	17年	18年	19年	20年	21年	22年	23年	24年	25年	26年	27年	28年	29年	30年	R1年	R2年	R3年	R4年	R5年
センター	10,296	10,364	11,320	10,761	9,403	8,958	9,764	8,962	9,769	8,300	7,384	6,879	7,441	7,685	8,382	8,506	2,118	655	1,577	5,631
村山・西	1,497	1,247	1,384	1,291	1,086	1,048	1,063	858	1,032	767	672	703	764	890	929	1,020	204	53	135	497
村山・北	1,343	1,332	1,491	1,400	1,209	1,044	1,244	981	1,305	903	701	687	772	995	1,008	1,093	265	66	163	653
最上	1,069	1,174	1,116	1,132	978	845	967	883	1,027	883	798	724	703	794	842	863	145	54	125	482
置賜	2,673	2,260	2,726	2,493	2,259	2,037	2,529	2,340	2,561	2,072	2,008	1,780	1,902	1,951	2,064	2,297	499	178	416	1,366
置賜・西	771	809	854	893	658	594	628	726	685	616	522	524	697	522	587	620	143	34	134	364
庄内	5,102	4,826	5,517	5,559	4,323	1,986	729	715	848	744	631	648	722	651	628	646	132	59	103	411
鶴岡						1,321	2,309	2,110	2,228	2,316	2,263	2,074	2,090	2,002	2,180	2,207	410	141	341	1,355
酒田						921	1,895	2,033	1,979	1,771	1,611	1,562	1,714	1,689	1,778	1,619	308	124	282	1,056
天童										498	661	515	682	649	729	794	236	51	138	528

注) 平成25年以前は、記載事項訂正・変更及び査証欄増補を除き、平成26年以降は、記載事項変更及び査証欄増補を含む。



## (5)市町村別・効力別 申請件数

\*1:令和4年4月1日以降、12歳以上18歳未満

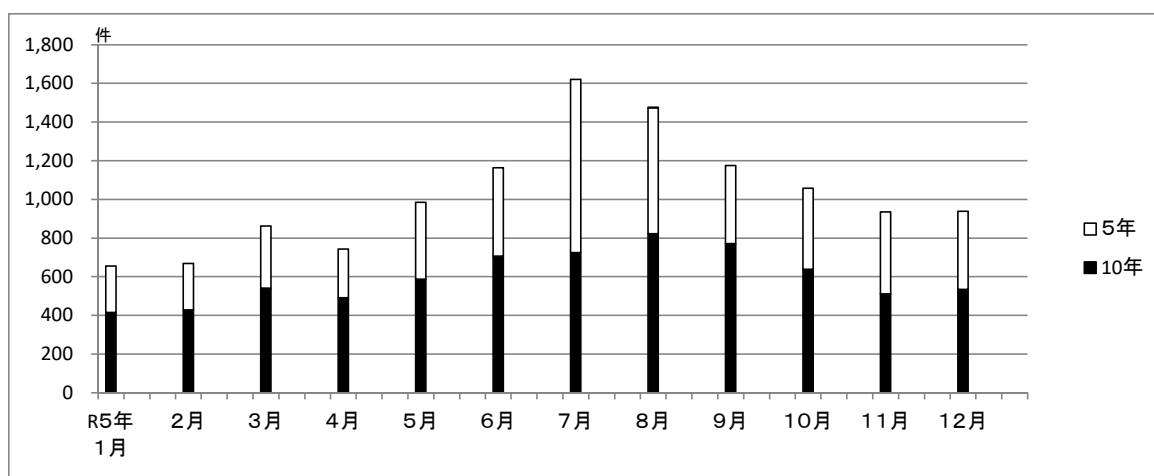
市町村名	新規発給					小計	変更 残存	渡航先 追加	査証欄 の増補	(紛失 届出)	R5 合計 (紛失届 を除く)	前年 対比	R4 合計 (紛失届 を除く)
	10年	5年											
		大人	未成年*1	12歳未満	5年計								
山形市	2,273	836	325	248	1,409	3,682	73		2	19	3,757	384.2%	978
米沢市	573	188	86	59	333	906	9			8	915	288.6%	317
鶴岡市	742	260	308	64	632	1,374	16			13	1,390	388.3%	358
酒田市	572	240	212	40	492	1,064	15		1	7	1,080	373.7%	289
新庄市	147	85	36	10	131	278	1			1	279	382.2%	73
寒河江市	254	137	45	16	198	452	8		2	3	462	352.7%	131
上山市	195	72	12	12	96	291	1			3	292	328.1%	89
村山市	120	45	39	16	100	220	1		2	2	223	405.5%	55
長井市	124	64	30	8	102	226	3				229	297.4%	77
天童市	438	189	90	31	310	748	4		2	4	754	377.0%	200
東根市	300	121	149	31	301	601	8		3	5	612	368.7%	166
尾花沢市	72	21	17	7	45	117	2			7	119	700.0%	17
南陽市	161	76	35	15	126	287	4			2	291	382.9%	76
山辺町	86	58	10	13	81	167	1			1	168	409.8%	41
中山町	52	16	8	7	31	83					83	461.1%	18
河北町	89	40	23	7	70	159			1		160	444.4%	36
西川町	20	9	4		13	33					33	206.3%	16
朝日町	31	14	1	3	18	49				1	49	376.9%	13
大江町	33	16	2		18	51				1	51	212.5%	24
大石田町	27	17	5	1	23	50				1	50	192.3%	26
金山町	9	8			8	17					17	170.0%	10
最上町	20	19	4	2	25	45	1			1	46	191.7%	24
舟形町	16	7	3	1	11	27	1				28	466.7%	6
真室川町	26	10	8	4	22	48			1		49	408.3%	12
大蔵村	11	11	3	4	18	29					29	580.0%	5
鮭川村	12	8	2	1	11	23					23	460.0%	5
戸沢村	22	4	2		6	28					28	700.0%	4
高畠町	138	55	38	5	98	236	4			1	240	421.1%	57
川西町	54	33	13	4	50	104	2				106	392.6%	27
小国町	23	8	7	2	17	40					40	222.2%	18
白鷹町	63	40	18	7	65	128					128	290.9%	44
飯豊町	38	12	7	3	22	60				2	60	272.7%	22
三川町	43	18	18		36	79					79	564.3%	14
庄内町	85	31	47	9	87	172	1			1	173	346.0%	50
遊佐町	81	15	28	8	51	132					132	507.7%	26
その他	110	41	6	11	58	168					168	186.7%	90
計	7,060	2,824	1,641	649	5,114	12,174	155	0	14	83	12,343	361.5%	3,414

## 2 旅券発行件数

### (1) 月別・効力別 発行件数

月 別	R5年 1月	2月	3月	4月	5月	6月	7月	8月	9月	10月	11月	12月	計
10年	416	428	542	492	588	706	725	823	771	639	512	534	7,176
5年	240	241	320	251	396	458	896	652	404	418	423	405	5,104
限 定								1					1
計	656	669	862	743	984	1,164	1,621	1,476	1,175	1,057	935	939	12,281

「発行件数」：申請に基づいて審査手続きを完了し、一般旅券等を発行(作成)した件数



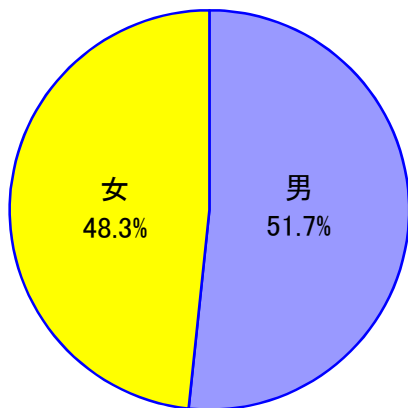
### (2) 月別・男女別・年齢別 発行件数

区分	男	女	計	12歳未満	12~19歳	20代	30代	40代	50代	60代	70代	80代以上
1月	338	318	656	36	84	164	58	74	102	93	40	5
2月	354	315	669	33	92	153	72	85	75	94	60	5
3月	480	382	862	64	104	176	96	100	105	124	84	9
4月	379	364	743	54	80	133	103	112	107	84	65	5
5月	491	493	984	72	126	179	101	145	139	155	58	9
6月	585	579	1,164	68	195	249	166	167	122	130	60	7
7月	861	760	1,621	89	482	340	177	178	153	115	78	9
8月	745	731	1,476	42	369	371	151	154	162	147	74	6
9月	603	572	1,175	46	123	278	148	170	163	151	83	13
10月	569	488	1,057	54	144	202	144	111	151	152	95	4
11月	475	460	935	50	198	189	82	112	114	116	66	8
12月	465	474	939	41	179	212	82	121	117	122	59	6
計	6,345	5,936	12,281	649	2,176	2,646	1,380	1,529	1,510	1,483	822	86

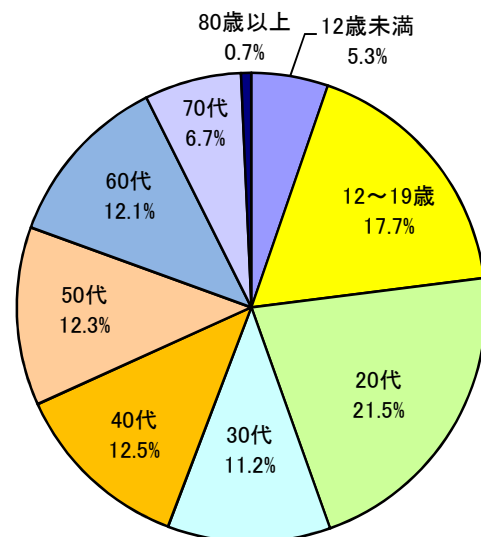
### (3)男女別・年齢別発行件数の推移

区 分	男	女	計	A	B	C	D	E	F	G	H	I
				12歳未満	12～19歳	20代	30代	40代	50代	60代	70代	80代以上
平成20年	10,715	9,199	19,914	924	4,182	3,825	2,733	2,349	3,061	1,998	748	94
平成21年	9,663	8,992	18,655	948	2,456	3,862	2,648	2,161	3,147	2,427	897	109
平成22年	11,163	10,012	21,175	1,056	3,202	4,194	2,994	2,508	3,461	2,738	911	111
平成23年	10,064	9,579	19,643	1,200	3,270	4,128	2,781	2,251	2,834	2,329	740	110
平成24年	11,442	9,988	21,430	1,085	3,325	4,651	3,300	2,438	3,089	2,622	801	119
平成25年	9,744	9,032	18,776	943	3,768	4,093	2,766	1,837	2,364	2,188	680	137
平成26年	8,827	8,347	17,174	948	3,618	3,604	2,556	1,782	2,114	1,943	516	93
平成27年	8,321	7,641	15,962	889	3,307	3,434	2,287	1,661	1,929	1,886	480	89
平成28年	9,275	8,213	17,488	933	3,210	3,656	2,429	2,007	2,302	2,213	639	99
平成29年	9,363	8,441	17,804	896	3,131	3,697	2,342	2,120	2,346	2,389	742	141
平成30年	9,863	9,203	19,066	935	3,328	3,952	2,474	2,210	2,533	2,548	960	126
令和元年	9,714	9,902	19,616	1,064	3,530	4,091	2,417	2,300	2,490	2,582	1,013	129
令和2年	2,393	2,191	4,584	223	567	1,020	602	566	619	644	302	41
令和3年	820	597	1,417	76	160	223	186	205	226	230	100	11
令和4年	1,916	1,451	3,367	195	406	690	386	450	499	473	230	38
令和5年 (割合%)	51.7%	48.3%	—	5.3%	17.7%	21.5%	11.2%	12.5%	12.3%	12.1%	6.7%	0.7%

男女別発行割合(令和5年)



年齢別発行割合(令和5年)



### 3 旅券交付件数

#### (1) 月別・効力別交付件数

月 別	R5年 1月	2月	3月	4月	5月	6月	7月	8月	9月	10月	11月	12月	計	
新 規	10年	378	363	529	491	512	636	712	772	805	651	527	551	6,927
	5年	188	189	232	213	276	339	558	823	415	379	348	382	4,342
	12歳未満	31	33	57	51	68	62	97	44	53	55	36	60	647
計	597	585	818	755	856	1,037	1,367	1,639	1,273	1,085	911	993	11,916	
限 定								1					1	
小 計	597	585	818	755	856	1,037	1,367	1,640	1,273	1,085	911	993	11,917	
渡航先追加													0	
変更・残存	6	6	8	15	6	9	16	20	28	16	11	9	150	
査証欄増補	2	1	11										14	
小 計	8	7	19	15	6	9	16	20	28	16	11	9	164	
合 計	605	592	837	770	862	1,046	1,383	1,660	1,301	1,101	922	1,002	12,081	

#### (2) 未交付失効数

失効月別	R5年 1月	2月	3月	4月	5月	6月	7月	8月	9月	10月	11月	12月	計
(旅券発行月)	R4年 7月	8月	9月	10月	11月	12月	R5年 1月	2月	3月	4月	5月	6月	
未交付失効 件数	1	1				1		1	1		1		6

#### (3) 有効旅券数(12月末現在)の推移

年 別	30年	R元年	R2年	R3年	R4年	R5年	
有 効 旅 券	10年	88,795	88,679	81,127	72,623	64,489	62,929
	5年	44,698	44,889	38,318	29,815	21,922	17,721
	計	133,493	133,568	119,445	102,438	86,411	80,650

参考資料

1 全国の旅券発行状況

都道府県名	令和4年旅券 発行件数(件)	令和5年旅券 発行件数(件)	対前年伸び率 (%)	R5.10.1 人口 (千人)	人口千人あたり 旅券発行件数	順位 (千人あたり件数)
北海道	27,026	77,666	287.4	5,041	15.4	36
青森県	3,376	9,922	293.9	1,177	8.4	46
岩手県	3,659	10,931	298.7	1,154	9.5	45
宮城県	11,763	36,253	308.2	2,239	16.2	34
秋田県	2,516	7,526	299.1	909	8.3	47
<b>山形県</b>	<b>3,367</b>	<b>12,281</b>	<b>364.7</b>	<b>1,018</b>	<b>12.1</b>	<b>43</b>
福島県	6,825	21,327	312.5	1,751	12.2	42
茨城県	20,145	58,927	292.5	2,744	21.5	17
栃木県	12,328	34,410	279.1	1,848	18.6	26
群馬県	10,870	34,176	314.4	1,831	18.7	25
埼玉県	70,070	199,820	285.2	7,113	28.1	11
千葉県	72,562	189,343	260.9	6,081	31.1	6
東京都	309,458	708,608	229.0	13,448	52.7	1
神奈川県	139,855	348,642	249.3	8,970	38.9	2
新潟県	8,233	26,684	324.1	2,107	12.7	41
富山県	5,241	16,849	321.5	987	17.1	32
石川県	6,397	23,334	364.8	1,091	21.4	18
福井県	4,030	14,624	362.9	729	20.1	22
山梨県	5,542	16,874	304.5	776	21.7	16
長野県	12,167	35,811	294.3	1,965	18.2	27
岐阜県	12,312	41,195	334.6	1,868	22.1	15
静岡県	26,450	77,589	293.3	3,449	22.5	13
愛知県	74,322	223,635	300.9	7,195	31.1	7
三重県	10,979	36,837	335.5	1,669	22.1	14
滋賀県	12,344	38,901	315.1	1,367	28.5	10
京都府	28,570	84,178	294.6	2,465	34.1	4
大阪府	100,106	296,496	296.2	8,488	34.9	3
兵庫県	55,809	165,023	295.7	5,247	31.5	5
奈良県	11,696	36,534	312.4	1,279	28.6	9
和歌山県	4,601	16,762	364.3	884	19.0	23
鳥取県	2,059	7,863	381.9	532	14.8	37
島根県	2,106	7,636	362.6	640	11.9	44
岡山県	10,059	34,375	341.7	1,814	18.9	24
広島県	17,722	55,849	315.1	2,682	20.8	19
山口県	6,543	22,088	337.6	1,279	17.3	31
徳島県	3,083	11,271	365.6	688	16.4	33
香川県	4,655	16,288	349.9	910	17.9	28
愛媛県	5,564	19,930	358.2	1,277	15.6	35
高知県	2,807	9,211	328.1	660	14.0	38
福岡県	43,093	151,000	350.4	5,011	30.1	8
佐賀県	4,016	15,820	393.9	786	20.1	21
長崎県	6,388	21,917	343.1	1,254	17.5	30
熊本県	9,305	34,355	369.2	1,685	20.4	20
大分県	5,280	18,901	358.0	1,079	17.5	29
宮崎県	4,117	13,894	337.5	1,032	13.5	39
鹿児島県	6,074	19,685	324.1	1,533	12.8	40
沖縄県	13,202	40,292	305.2	1,443	27.9	12
合計	1,218,692	3,401,533	279.1	121,193	28.1	

(注)人口は、総務省統計令和5年10月1日現在の日本人人口男女計

## 2 旅券関係年表

### 昭和

- 26. 11. 28 旅券法制定
- 26. 12. 1 旅券法施行
- 38. 4. 1 業務渡航の自由化
- 39. 4. 1 観光渡航の自由化
- 45. 6. 1 庄内支庁に受付窓口を開設
- 45. 9. 21 旅券事務委任に係る政令の制定（昭和 45 年 12 月 1 日施行）
- 45. 12. 1 旅券法改正により数次往復用旅券（5 年間有効）発給開始
- 47. 5. 15 沖縄返還
- 47. 9. 29 中国と国交回復
- 48. 9. 21 北ベトナムと国交回復
- 50. 3. 1 旅券法施行規則改正による身元確認事務の強化（昭和 50 年 4 月 1 日から代理申請取扱いの厳格化）
- 50. 4. 1 旅券変造防止対策として旅券面への保護シート添付
- 52. 12. 19 52 年 9 月のダッカ事件等を契機にハイジャック防止のため旅券発給手続きの規制強化
- 53. 5. 1 旅券手数料改正約 3.3%増（例…数次旅券 6,000 円→8,000 円、一回旅券 3,000 円→4,000 円）
- 53. 5. 20 新東京国際空港開港
- 53. 8. 10 旅券冊子の様式変更（表紙紺色→赤色、ページ数 36→40）
- 55. 2. 1 一般旅券発給申請書様式改正
- 57. 4. 1 旅券法施行規則の一部改正により渡航費用の支払い能力立証書類の簡素化
- 57. 7. 23 旅券法の一部改正により身元確認書類の種類及び代理申請の範囲拡大並びに申請書等の様式改正
- 58. 3. 7 旅券冊子のページ数削減（ページ数 40→24）
- 58. 3. 19 渡航先、渡航目的により特に必要とされる書類の一部指定解除
- 59. 1. 25 一般旅券発給申請書様式の一部改正
- 59. 12. 26 戸籍法改正（父系主義から両系主義）に伴う氏名のヘボン式表記に関する旅券法施行規則の一部改正（昭和 61 年 1 月 1 日から施行）
- 61. 1. 1 改正旅券法施行規則（昭和 60 年 12 月 4 日）の施行 渡航費用の支払い能力立証書類の簡素化（渡航費用に関する誓約書を立証資料として追加）
- 61. 1. 10 渡航趣意書の様式改正
- 61. 4. 16 旅券冊子署名欄を一段書きに改正（昭和 61 年 6 月 1 日から施行）
- 62. 4. 1 代理申請の範囲拡大（旅行者による代理申請）

### 平成

- 元. 6. 1 旅券手数料分納制実施
  - 一回旅券収入印紙 4,000 円→収入印紙 3,200 円と県証紙 800 円
  - 数次旅券収入印紙 8,000 円→収入印紙 6,500 円と県証紙 1,500 円
- 2. 4. 1 改正旅券法（平成元年 4 月）の施行①一般旅券の数次往復旅券化、②有効期間満了時点の明確化、③提出書類の簡素化、④代理申請枠の大幅拡大、⑤記載事項訂正の原則廃止、⑥切替発給の規格化と再発給制度の一部廃止、⑦合冊の廃止
- 2. 4. 20 最上地方事務所、東南置賜地方事務所に受付窓口開設、県内の受付窓口は 4 か所となる。
- 3. 4. 1 北朝鮮が外務大臣の指定地域から除外され、数次往復用旅券が「本邦外のすべての地域」となる。
- 4. 6. 1 西村山地方事務所、北村山地方事務所、西置賜地方事務所に受付窓口開設、県内の受付窓口は 7 か所となる。

- 4. 8. 1 改正旅券法(平成4年4月)の施行①切替申請時の戸籍謄(抄)本提出省略②罰金額の改定(最高限度 30 万円)
- 4. 11. 1 改正旅券法(平成4年4月24日)の施行①手数料改正(数次旅券、収入印紙 6,500 円と県証紙 1,500 円→収入印紙 8,000 円と県証紙 2,000 円②申請書の副は正のコピー可③写真 45mm×35mmとし提出1葉④身元確認書類の拡大⑤記載事項の一部改正(身長削除)⑥併記者の写真の改正⑦MRP旅券(機械読取り旅券:サイズ縮小 12.5 cm×8.7 cm)の導入
- 5. 6. 1 東南置賜地方事務所で昼時間の受付開始。昼時間受付事務所は3か所となる。(本庁、庄内支庁、東南置賜地方事務所)
- 7. 11. 1 改正旅券法(平成7年3月8日)の施行①10年旅券の新設(収入印紙 13,000 円と県証紙 2,000 円、表紙えんじ、ページ数 48)、②12歳未満者への子供旅券制度の新設(収入印紙 3,000 円と県証紙 2,000 円)③子の併記制度の廃止
- 10. 2. 20 「旅券の日」制定(海外旅券規則制定 120 周年)
- 10. 4. 1 改正旅券法(平成10年2月26日)の施行①旅券申請に係る押印廃止②申請書類の一通化(新規、訂正、増補の場合:提出部数1枚へ)③申請書様式の一部変更  
外務省での光ファイリングシステム稼働(3月から試験稼働、4月から本格運用開始)
- 10. 11. 2 居所申請の全国統一基準による実施(拡大)(従来の一時帰国者、船員に加え、学生、単身赴任者等も一定の条件のもとに居所申請を容認。)
- 11. 11 新型旅券への切替(マイクロプリント、ステルス印刷等)
- 12. 4. 1 改正旅券法・旅券法施行規則(平成11年7月16日)の施行(地方分権関連法の施行に伴う改正)改正手数料条例の施行(前述の地方分権推進に伴う旅券法改正により、旅券発給手数料は各県が条例で定めることとなったため)①機関委任事務から法定受託事務への移行②都道府県に対する国の関与③手数料の分納制から標準額方式への移行(手数料額を都道府県条例で定める。)長音表記(OH)の実施
- 13. 1. 9 パスポートセンターへ移転(県庁旅券事務室廃止)  
パスポートセンター窓口開設時間延長(月~木 9:00~18:00(17:00以降は交付のみ)、金 9:00~17:00。従前は 9:00~17:00。正職員 2 名駐在)
- 14. 8. 5 渡航先追加、記載事項訂正、査証欄増補の3申請について住民基本台帳ネットワークシステムを利用
- 15. 4. 1 居所申請を除く全ての旅券申請について住民基本台帳ネットワークシステムを利用
- 17. 12. 10 改正旅券法(平成17年6月10日)の施行 罰則の強化
- 18. 3. 20 改正旅券法(平成17年6月10日)の施行①IC旅券の導入②失効制度の導入及び再発給制度の廃止③手数料改正(10年 旅券:15,000 円→16,000 円、5年旅券:10,000 円→11,000 円、12歳未満:5,000 円→6,000 円)
- 19. 4. 1 総合支庁・分庁舎窓口開設時間延長。(平日 9:00~17:00)
- 19. 11. 4 パスポートセンター日曜日窓口開設。(交付のみ 9:00~17:00)
- 21. 3. 1 改正旅券法(平成21年2月23日)の施行①葉書の省略(廃止)②身元確認書類の追加(写真付き身体障害者手帳・後期高齢者医療被保険者証)
- 21. 6. 1 鶴岡市及び酒田市に権限移譲、県内の旅券事務所は9箇所となる。
- 23. 3. 11 東北地方太平洋沖地震発生
- 23. 6. 8 東日本大震災の被災者に係る一般旅券の発給の特例に関する法律施行(申請期限平成25年3月末日)
- 25. 3. 18 新旅券発給管理システム稼働開始
- 25. 6. 1 天童市に権限移譲し県内の旅券事務所は10箇所となる。
- 26. 3. 20 改正旅券法等(平成25年6月28日)、改正県手数料条例の施行 記載事項変更旅券(手数料 6,000 円)導入(記載事項訂正の廃止)



- 27. 7. 16 施行規則改正 身元確認書類として「個人番号カード」を追加
  - 27. 11. 27 施行規則改正 ダウンロード方式のための旅券発給申請書様式の追加
  - 28. 1. 4 海外大使館・領事館におけるダウンロード申請書の先行運用開始
  - 29. 9. 1 山形県パスポートセンターにおいて、ダウンロード申請書の試験運用実施  
～10. 31
  - 30. 10. 1 「パスポートダウンロード申請書」の日本国内での受付開始
- 令和
- 2. 2. 4 新型旅券への切替（全ページ異なるデザイン、IC 不正読取防止機能改良）
  - 2. 12. 28 施行規則改正 一般旅券発給申請書等から一部押印・署名欄廃止
  - 3. 4. 1 施行規則改正 旧姓併記要件緩和及び記載方法変更
  - 4. 4. 1 成年年齢の引き下げ（民法改正）により 10 年有効旅券取得年齢 18 歳以上に引下げ
  - 5. 3. 27 改正旅券法等（令和 4 年 4 月 27 日）の施行
    - ①旅券の発給申請手続等の電子化、②未交付の旅券の発行経費の徴収③旅券の査証欄の増補の廃止④旅券の失効に係る例外規定の整備⑤大規模な災害の被災者に係る手数料の減免制度山形県パスポートセンターにおいて、電子申請受付開始（切替申請のみ）