

山形県旅券統計

2021年

(令和3年)

山形県みらい企画創造部

国際人材活躍・コンベンション誘致推進課

◆ 旅券取扱窓口

- ・ **山形県パスポートセンター**
霞城セントラル 2 階
TEL 023-647-2566
- ・ **村山総合支庁西村山総務課**
旅券事務室
村山総合支庁西村山地域振興局 1 階
TEL 0237-86-8197
- ・ **村山総合支庁北村山総務課**
旅券事務室
村山総合支庁北村山地域振興局 1 階
TEL 0237-47-8607
- ・ **最上総合支庁総務企画部総務課**
旅券事務室
最上総合支庁 1 階
TEL 0233-29-1218
- ・ **置賜総合支庁総務企画部総務課**
旅券事務室
置賜総合支庁 1 階
TEL 0238-26-6001
- ・ **置賜総合支庁西置賜総務課**
旅券事務室
置賜総合支庁西置賜地域振興局 1 階
TEL 0238-88-8202
- ・ **庄内総合支庁総務企画部総務課**
旅券事務室
庄内総合支庁 1 階
TEL 0235-66-5408
- ・ **鶴岡市役所本所市民課**
鶴岡市役所本所 1 階
TEL 0235-25-2111(内線 140)
- ・ **酒田市役所市民課**
酒田市役所 1 階
TEL 0234-26-5723
- ・ **天童市役所市民課**
天童市役所 1 階
TEL 023-654-1111(内線 717)

目 次

I 令和3年 山形県の一般旅券申請等の概況	1～2
-----------------------	-----

II 旅券統計

1 旅券申請件数

(1) 申請件数の推移 年次別申請件数(暦年)	3
(2) 月別・効力別 申請件数	4
(3) 月別・窓口別 申請件数	5
(4) 窓口別 申請件数の推移	6
(5) 市町村別・効力別 申請件数	7

2 旅券発行件数

(1) 月別・効力別 発行件数	8
(2) 月別・男女別・年齢別 発行件数	8
(3) 男女別・年齢別発行件数の推移	9

3 旅券交付件数

(1) 月別・効力別 交付件数	10
(2) 月別未交付失効数	10
(3) 有効旅券数(12月末現在)の推移	10

参考資料

1 全国の旅券発行状況	11
2 旅券関係年表	12～13

I 令和3年 山形県の一般旅券申請等の概況

1 旅券申請の状況

本県における令和3年の一般旅券申請件数は1,415件で、前年に比べ3,045件(68.3%)の減で、平成8年以降最低となった。(Ⅱ1(1)参照)

(1) 月別・効力別申請件数

月別では、3月が177件となっているが、新型コロナウイルス感染拡大に伴う申請数の減少により、年間を通し、おおよそ90件~130件と、少ない申請数で推移している。

効力別では、新規申請件数のうち5年旅券は418件、10年旅券が957件となっており、10年旅券が539件多くなっている。

記載事項変更は35件、査証欄の増補は5件であった。(Ⅱ1(2)参照)

平成30年10月から始まったダウンロード申請書を用いての申請は、総数353件で、そのうち5年旅券は108件、10年旅券が242件となっている。

(2) 窓口別申請件数

窓口別では、パスポートセンターが655件で全体(1,415件)の46.2%を占め、次いで、置賜総合支庁178件(12.6%)、鶴岡市141件(10.0%)、酒田市124件(8.8%)、村山総合支庁北庁舎66件(4.7%)、庄内総合支庁、最上総合支庁、村山総合支庁西庁舎、天童市、置賜総合支庁西庁舎、の順となっている。(Ⅱ1(3)参照)

(3) 市町村別申請件数

市町村別では、山形市が419件で全体の29.6%を占め、次いで鶴岡市143件(10.1%)、米沢市124件(8.8%)、酒田市124件(8.8%)、天童市85件(6.0%)、となっている。

2 旅券発行(作成)の状況

本県における一般旅券発行件数は、1,417件で、前年に比べ3,167件(69.1%)減少した。(Ⅱ2(2)参照)

(1) 月別・効力別発行件数

月別では、3月は174件となっているが、新型コロナウイルス感染拡大の影響により、年間を通し、おおよそ90件~130件と少ない発行件数で推移している。

効力別では、高校生による修学旅行に参加するための旅券の申請がなかったため、例年のような5年旅券の6~8月の発行件数増は見られなかった。

(2) 男女別・年齢別発行件数

男女別では、男性が820件(構成比57.9%)、女性が597件(同42.1%)となっており、男性の占める割合がやや高い。(Ⅱ2(2)参照)

年齢別で見ると、60歳代(構成比16.2%)、50歳代(同15.9%)、20歳代(同15.7%)、40歳代(同14.5%)、30歳代(同13.1%)、12~19歳(同11.3%)、となっている。(Ⅱ2(3)参照)

全国の実行状況から見ると、本県は日本人人口千人あたり1.4冊/年の発行となり、全国で43位となっている。(参考資料1参照)

3 旅券交付の状況

(1) 月別・効力別交付件数

月別では、新型コロナウイルス感染拡大により、概ね100件前後で推移している。
(Ⅱ 3 (1) 参照)

効力別では、新規交付件数のうち10年旅券は962件、5年旅券(12歳以上)が336件、5年旅券(12歳未満)が79件となっている。例年は7～8月に5年旅券(12歳以上)の交付が多くなっているが、令和3年は高校生による修学旅行に参加するための旅券の申請・発行がなかったため、交付件数増は見られなかった。

記載事項変更は34件、査証欄の増補は5件であった。

(2) 未交付失効件数

発行日から6箇月以内に申請者が旅券を受領しないために失効(未交付失効)した旅券は2件となっている。

(3) 12月末有効旅券数の推移

県内で交付された旅券のうち令和3年12月末現在で有効な旅券数は、5年旅券が29,815件(前年比8,503件減)、10年旅券が72,623件(前年比8,504件減)の計102,438件(前年比17,007件(14.2%)の減)となっている。

(留意事項)

1 申請件数

一般旅券発給(限定旅券(旅券法第13条、有効期間5年未満の震災特例旅券(震災特例旅券の有効期間5年は5年旅券に算入))含む)、渡航先追加、記載事項変更(平成26年3月20日から。それまでは記載事項訂正)、査証欄増補の申請件数。

(月毎に外務省が集計。市町村比較が可能。紛失届と返納申出は除く。)

2 発行件数

一般旅券(限定旅券含む)を発行(作成)した件数。外務省が使用する統計。(月毎に都道府県年齢別概数を外務省が集計。確定数は年毎に外務省が公表。都道府県等の比較が可能。)

3 交付件数

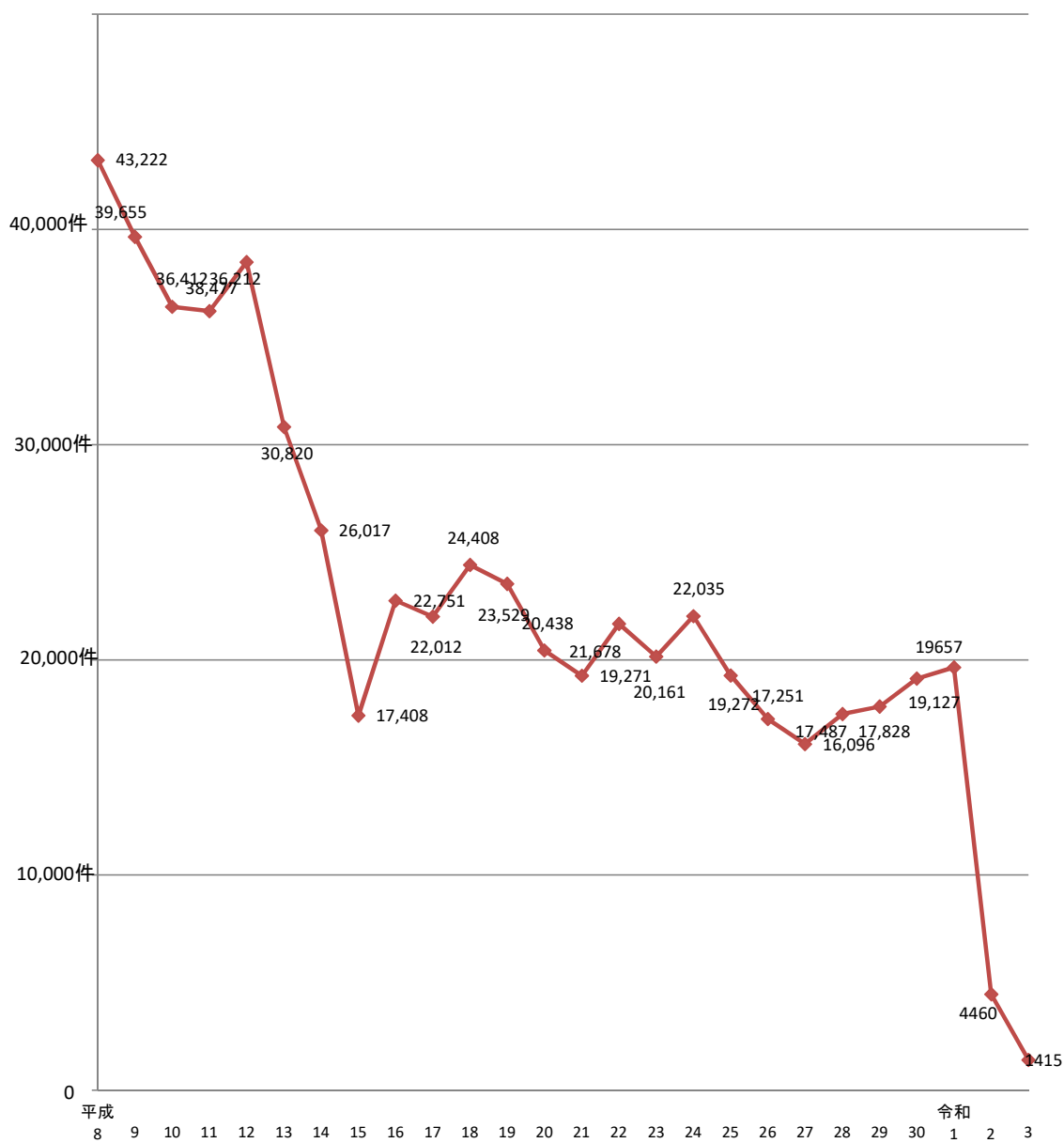
手数料収入が伴う一般旅券(限定旅券含む)、記載事項訂正・変更、渡航先追加、査証欄増補した旅券を申請者に交付した件数。(各旅券事務所が毎月集計)

申請者が旅券発行後6箇月経過しても旅券を受取りに来ない場合、当該旅券は失効(未交付失効)する。

Ⅱ 旅券統計

1 旅券申請件数

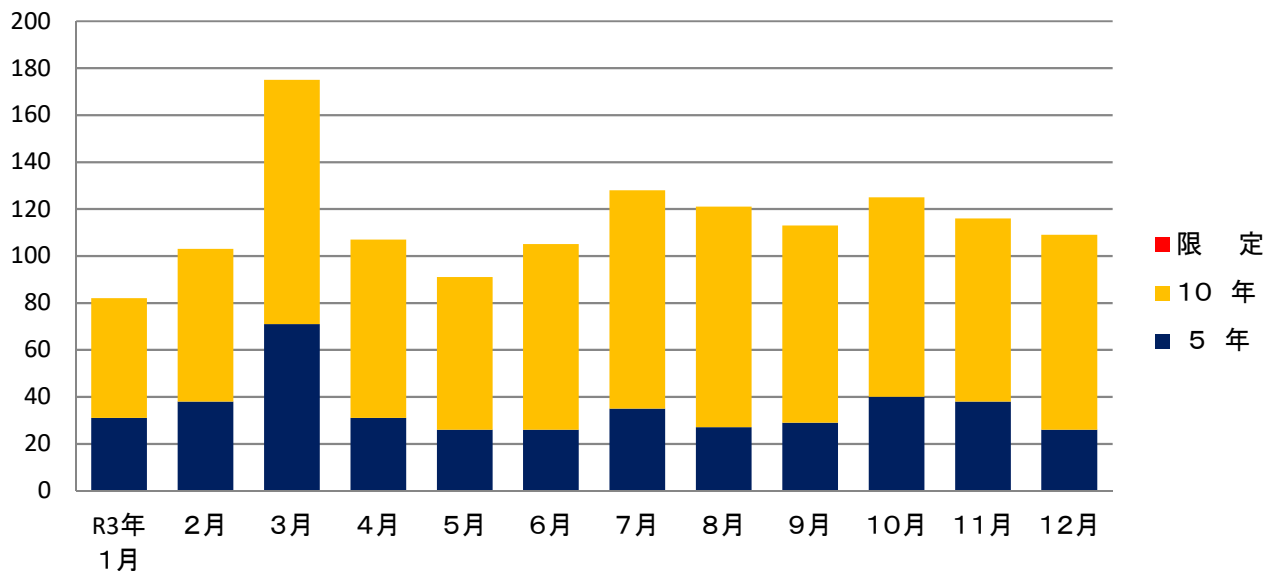
(1) 申請件数の推移 年次別申請件数(暦年)



(2)月別・効力別申請件数

月 別	R3年 1月	2月	3月	4月	5月	6月	7月	8月	9月	10月	11月	12月	計	内ダウン ロード 申請書	
新 規 限 定	5 年	31	38	71	31	26	26	35	27	29	40	38	26	418	108
	10 年	51	65	104	76	65	79	93	94	84	85	78	83	957	242
														0	
	小 計	82	103	175	107	91	105	128	121	113	125	116	109	1,375	350
渡航先追加														0	0
記載事項変更	6	2	2	5	2	1	2	3	2	4	4	2	35	2	
査証欄増補					1		1	1		1	1		5	1	
合 計	88	105	177	112	94	106	131	125	115	130	121	111	1,415	353	
内ダウンロード申請書	19	29	45	33	20	31	33	29	25	35	21	33	353		

月別・効力別新規旅券申請件数



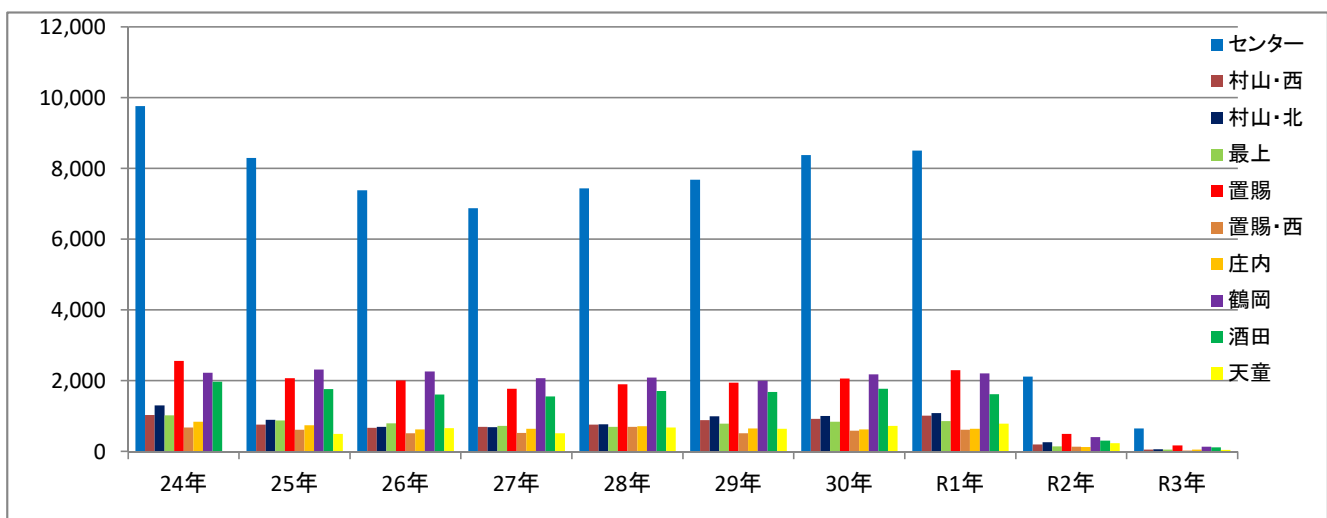
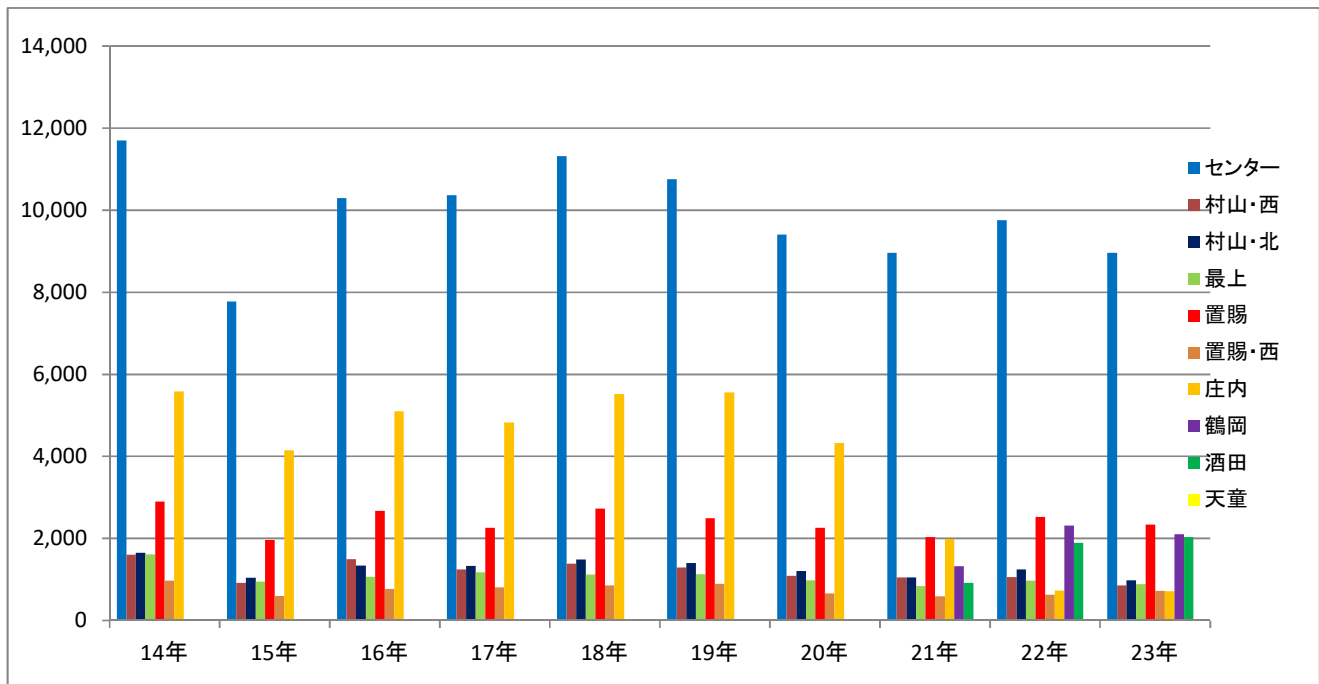
(3) 月別・窓口別 申請件数

旅券事務所等名	区分	R3年 1月	2月	3月	4月	5月	6月	7月	8月	9月	10月	11月	12月	合計	
パスポート センター	10年旅券	17	33	49	39	27	35	48	49	36	37	35	44	449	
	5年旅券	12	18	27	16	13	11	16	13	10	16	16	17	185	
	記載事項変更	6	2	1	4	2		1		1	2	2		21	
	査証欄の増補														0
	小計	35	53	77	59	42	46	65	62	47	55	53	61	655	
村山総合支庁 西庁舎	10年旅券	6	3	3	2	1	6	3	1	7	3		2	37	
	5年旅券	1	1	5	2		3	2	1		1			16	
	記載事項変更													0	
	査証欄の増補													0	
	小計	7	4	8	4	1	9	5	2	7	4	0	2	53	
村山総合支庁 北庁舎	10年旅券	1	7	5	3	1	3	5	3	5	3	6	4	46	
	5年旅券	4	1	3			1		1	2	5	1		18	
	記載事項変更													0	
	査証欄の増補								1			1		2	
	小計	5	8	8	3	1	4	5	5	7	8	8	4	66	
最上総合支庁	10年旅券	1	1	8	3	3	4	7	1	1	4	3	3	39	
	5年旅券	2	1	2	1	1		2	1		1	1	1	13	
	記載事項変更							1						1	
	査証欄の増補					1								1	
	小計	3	2	10	4	5	4	10	2	1	5	4	4	54	
置賜総合支庁	10年旅券	8	9	14	7	11	10	6	9	10	16	9	7	116	
	5年旅券	7	6	13		3	4	2	1	7	2	5	4	54	
	記載事項変更			1			1		2		1	1	1	7	
	査証欄の増補							1						1	
	小計	15	15	28	7	14	15	9	12	17	19	15	12	178	
置賜総合支庁 西庁舎	10年旅券		2	2		4	3	3	3	5	1	2	1	26	
	5年旅券			1	1	2	1			1		1		7	
	記載事項変更													0	
	査証欄の増補										1			1	
	小計	0	2	3	1	6	4	3	3	6	2	3	1	34	
庄内総合支庁	10年旅券	5		4	5	1	4	1	5	1	4	5	3	38	
	5年旅券	2		5	1		1	5		3	1	1	1	20	
	記載事項変更								1					1	
	査証欄の増補													0	
	小計	7	0	9	6	1	5	6	6	4	5	6	4	59	
鶴岡市役所 計	10年旅券	6	3	3	6	3	4	5	16	10	9	7	11	83	
	5年旅券	2	4	6	4	5	4	2	9	2	6	9	2	55	
	記載事項変更									1	1		1	3	
	査証欄の増補													0	
	小計	8	7	9	10	8	8	7	25	13	16	16	14	141	
酒田市役所 市民課	10年旅券	6	4	15	7	12	6	11	7	5	8	9	4	94	
	5年旅券		5	5	4	2	1	1	1	4	3	3		29	
	記載事項変更											1		1	
	査証欄の増補													0	
	小計	6	9	20	11	14	7	12	8	9	11	13	4	124	
天童市役所 市民課	10年旅券	1	3	1	4	2	4	4		4		2	4	29	
	5年旅券	1	2	4	2			5			5	1	1	21	
	記載事項変更				1									1	
	査証欄の増補													0	
	小計	2	5	5	7	2	4	9	0	4	5	3	5	51	
県 計	10年旅券	51	65	104	76	65	79	93	94	84	85	78	83	957	
	5年旅券	31	38	71	31	26	26	35	27	29	40	38	26	418	
	記載事項変更	6	2	2	5	2	1	2	3	2	4	4	2	35	
	査証欄の増補	0	0	0	0	1	0	1	1	0	1	1	0	5	
合計		88	105	177	112	94	106	131	125	115	130	121	111	1,415	

(4) 窓口別申請件数の推移

	14年	15年	16年	17年	18年	19年	20年	21年	22年	23年	24年	25年	26年	27年	28年	29年	30年	R1年	R2年	R3年
センター	11,697	7,773	10,296	10,364	11,320	10,761	9,403	8,958	9,764	8,962	9,769	8,300	7,384	6,879	7,441	7,685	8,382	8,506	2,118	655
村山・西	1,600	924	1,497	1,247	1,384	1,291	1,086	1,048	1,063	858	1,032	767	672	703	764	890	929	1,020	204	53
村山・北	1,648	1,041	1,343	1,332	1,491	1,400	1,209	1,044	1,244	981	1,305	903	701	687	772	995	1,008	1,093	265	66
最上	1,619	952	1,069	1,174	1,116	1,132	978	845	967	883	1,027	883	798	724	703	794	842	863	145	54
置賜	2,904	1,970	2,673	2,260	2,726	2,493	2,259	2,037	2,529	2,340	2,561	2,072	2,008	1,780	1,902	1,951	2,064	2,297	499	178
置賜・西	969	596	771	809	854	893	658	594	628	726	685	616	522	524	697	522	587	620	143	34
庄内	5,580	4,152	5,102	4,826	5,517	5,559	4,323	1,986	729	715	848	744	631	648	722	651	628	646	132	59
鶴岡								1,321	2,309	2,110	2,228	2,316	2,263	2,074	2,090	2,002	2,180	2,207	410	141
酒田								921	1,895	2,033	1,979	1,771	1,611	1,562	1,714	1,689	1,778	1,619	308	124
天童												498	661	515	682	649	729	794	236	51

注)平成25年以前は、記載事項訂正・変更及び査証欄増補を除き、平成26年以降は、記載事項変更及び査証欄増補を含む。



(5)市町村別・効力別 申請件数

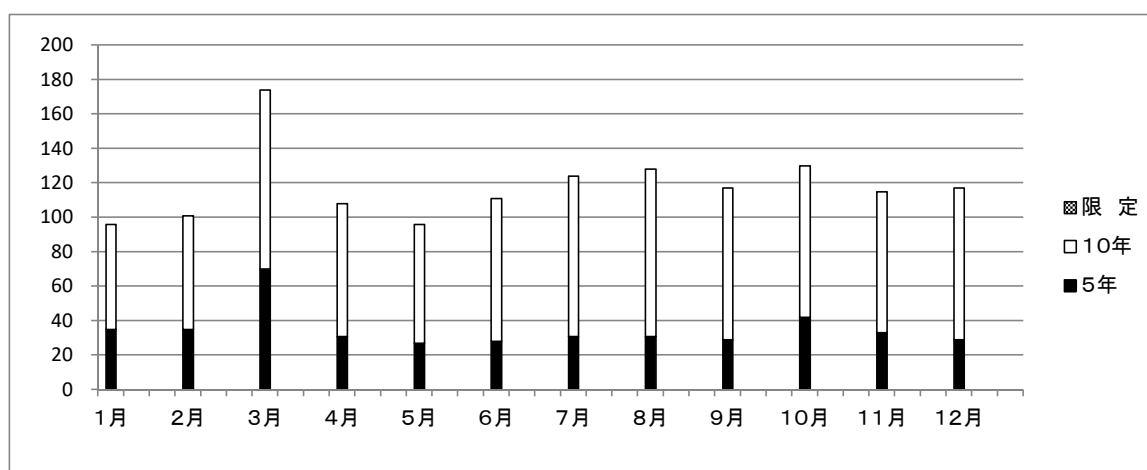
市町村名	新規発給					小計	記載 変更	渡航先 追加	査証欄 の増補	(紛失 届出)	R3 合計 (紛失届 を除く)	前年 対比	R2 合計 (紛失届 を除く)
	10年	5年											
		大人	20歳未満	12歳未満	5年計								
山形市	282	55	42	25	122	404	15			6	419	32.1%	1,305
米沢市	83	15	15	5	35	118	5		1		124	38.2%	325
鶴岡市	84	31	15	10	56	140	3				143	34.6%	413
酒田市	94	13	9	7	29	123	1				124	39.2%	316
新庄市	19	4	3	0	7	26	1		1		28	30.1%	93
寒河江市	33	6	6	1	13	46				1	46	23.8%	193
上山市	22	6	3	2	11	33	1				34	29.8%	114
村山市	22	2	4	1	7	29			1		30	33.7%	89
長井市	13		3	3	6	19			1		20	27.8%	72
天童市	56	16	7	3	26	82	3				85	21.5%	395
東根市	46	8	6	2	16	62	1			1	63	23.7%	266
尾花沢市	10	3	3	1	7	17			1		18	45.0%	40
南陽市	15		6		6	21	1			1	22	18.8%	117
山辺町	12	4		1	5	17					17	27.9%	61
中山町	10	1	1		2	12					12	24.0%	50
河北町	11	3	1	4	8	19					19	31.1%	61
西川町	1		2		2	3					3	37.5%	8
朝日町	5		1		1	6					6	27.3%	22
大江町	7		2		2	9					9	39.1%	23
大石田町	3	2	1	1	4	7					7	24.1%	29
金山町	1				0	1					1	9.1%	11
最上町	7				0	7					7	63.6%	11
舟形町	3				0	3					3	33.3%	9
真室川町	4		2	1	3	7					7	46.7%	15
大蔵村	2				0	2					2	66.7%	3
鮭川村	3		2	1	3	6					6	150.0%	4
戸沢村	2		1		1	3					3	42.9%	7
高畠町	20	4	5	3	12	32	2				34	47.2%	72
川西町	8	3	1	1	5	13	1				14	35.0%	40
小国町	4				0	4					4	16.0%	25
白鷹町	15	1	2		3	18				2	18	47.4%	38
飯豊町	3				0	3					3	13.0%	23
三川町	8	2	4		6	14					14	77.8%	18
庄内町	13	1	3	3	7	20	1				21	34.4%	61
遊佐町	15	2	4		6	21					21	53.8%	39
その他	21	2	4	1	7	28					28	30.4%	92
計	957	184	158	76	418	1,375	35	0	5	11	1,415	31.7%	4,460

2 旅券発行件数

(1) 月別・効力別 発行件数

月 別	1月	2月	3月	4月	5月	6月	7月	8月	9月	10月	11月	12月	計
5 年	35	35	70	31	27	28	31	31	29	42	33	29	421
10 年	61	66	104	77	69	83	93	97	88	88	82	88	996
限 定													0
計	96	101	174	108	96	111	124	128	117	130	115	117	1,417

「発行件数」：申請に基づいて審査手続きを完了し、一般旅券、限定旅券及び記載事項変更旅券を発行(作成)した件数



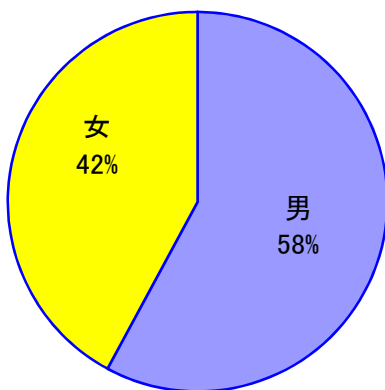
(2) 月別・男女別・年齢別 発行件数

区分	男	女	計	12歳未満	12~19歳	20代	30代	40代	50代	60代	70代	80代以上
1月	47	49	96	4	19	17	11	13	9	17	5	1
2月	66	35	101	3	17	16	14	11	14	19	4	3
3月	109	65	174	7	37	29	17	17	30	27	10	0
4月	66	42	108	5	11	21	19	13	16	14	8	1
5月	53	43	96	5	8	9	17	17	18	12	8	2
6月	76	35	111	13	4	20	20	18	21	11	4	0
7月	74	50	124	7	11	17	15	17	20	24	12	1
8月	65	63	128	7	7	20	19	17	25	20	13	0
9月	57	60	117	8	8	21	15	14	24	19	8	0
10月	65	65	130	6	14	19	19	21	17	20	12	2
11月	69	46	115	10	11	14	12	22	16	26	4	0
12月	73	44	117	1	13	20	8	25	16	21	12	1
計	820	597	1,417	76	160	223	186	205	226	230	100	11

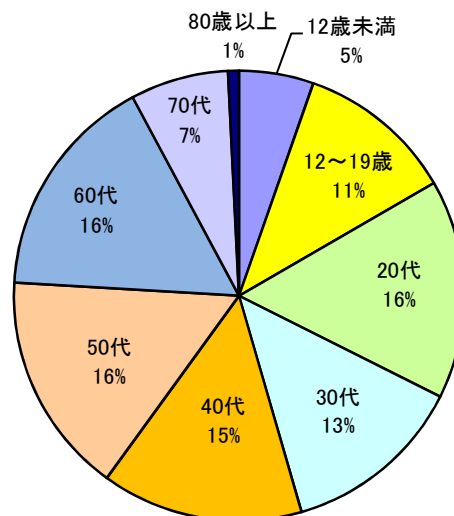
(3) 男女別・年齢別発行件数の推移

区 分	男	女	計	A	B	C	D	E	F	G	H	I
				12歳未満	12～19歳	20代	30代	40代	50代	60代	70代	80代以上
平成18年	12,633	11,053	23,686	1,277	4,474	4,801	3,319	2,838	3,793	2,227	851	106
平成19年	12,154	10,806	22,960	1,117	4,239	4,553	3,200	2,677	3,731	2,340	977	126
平成20年	10,715	9,199	19,914	924	4,182	3,825	2,733	2,349	3,061	1,998	748	94
平成21年	9,663	8,992	18,655	948	2,456	3,862	2,648	2,161	3,147	2,427	897	109
平成22年	11,163	10,012	21,175	1,056	3,202	4,194	2,994	2,508	3,461	2,738	911	111
平成23年	10,064	9,579	19,643	1,200	3,270	4,128	2,781	2,251	2,834	2,329	740	110
平成24年	11,442	9,988	21,430	1,085	3,325	4,651	3,300	2,438	3,089	2,622	801	119
平成25年	9,744	9,032	18,776	943	3,768	4,093	2,766	1,837	2,364	2,188	680	137
平成26年	8,827	8,347	17,174	948	3,618	3,604	2,556	1,782	2,114	1,943	516	93
平成27年	8,321	7,641	15,962	889	3,307	3,434	2,287	1,661	1,929	1,886	480	89
平成28年	9,275	8,213	17,488	933	3,210	3,656	2,429	2,007	2,302	2,213	639	99
平成29年	9,363	8,441	17,804	896	3,131	3,697	2,342	2,120	2,346	2,389	742	141
平成30年	9,863	9,203	19,066	935	3,328	3,952	2,474	2,210	2,533	2,548	960	126
令和元年	9,714	9,902	19,616	1,064	3,530	4,091	2,417	2,300	2,490	2,582	1,013	129
令和2年	2,393	2,191	4,584	223	567	1,020	602	566	619	644	302	41
令和3年	820	597	1,417	76	160	223	186	205	226	230	100	11
(割合%)	57.9%	42.1%	—	5.4%	11.3%	15.7%	13.1%	14.5%	15.9%	16.2%	7.1%	0.8%

男女別発行割合(令和3年)



年齢別発行割合(令和3年)



3 旅券交付件数

(1) 月別・効力別交付件数

月 別		3年 1月	2月	3月	4月	5月	6月	7月	8月	9月	10月	11月	12月	計
新 規	10年	55	57	109	81	71	80	78	103	77	89	71	91	962
	5年	28	22	56	37	21	23	20	29	14	29	32	26	337
	12歳未満	6	1	5	9	4	7	9	10	8	6	9	5	79
計		89	80	170	127	96	110	107	142	99	124	112	122	1,378
限 定														0
小 計		89	80	170	127	96	110	107	142	99	124	112	122	1,378
渡航先追加														0
記載事項変更		4	3	2	6		3	2		5	3	3	3	34
査証欄増補						1		1	1		1	1		5
小 計		4	3	2	6	1	3	3	1	5	4	4	3	39
合 計		93	83	172	133	97	113	110	143	104	128	116	125	1,417

(2) 未交付失効数

失効月別	3年 1月	2月	3月	4月	5月	6月	7月	8月	9月	10月	11月	12月	計
(旅券 発行月)	2年 7月	8月	9月	10月	11月	12月	3年 1月	2月	3月	4月	5月	6月	
未交付失効 件数	1	0	0	1	0	0	0	0	0	0	0	0	2

(3) 有効旅券数(12月末現在)の推移

年 別	28年	29年	30年	令和 元年	令和 2年	令和 3年
有 効 旅 券	10年	91,615	89,034	88,795	88,679	81,127
	5年	47,927	45,733	44,698	44,889	38,318
	計	139,542	134,767	133,493	133,568	119,445

参考資料

1 全国の旅券発行状況

都道府県名	令和2年旅券 発行件数(件)	令和3年旅券 発行件数(件)	対前年伸び率 (%)	R3.10.1 人口 (千人)	人口千人あたり 旅券発行件数	順位 (千人あたり件数)
北海道	30,570	10,839	35.5	5,147	2.1	28
青森県	4,580	1,519	33.2	1,216	1.2	46
岩手県	4,533	1,515	33.4	1,189	1.3	45
宮城県	13,445	5,053	37.6	2,269	2.2	23
秋田県	2,823	1,034	36.6	941	1.1	47
山形県	4,584	1,417	30.9	1,048	1.4	43
福島県	8,278	2,864	34.6	1,799	1.6	40
茨城県	21,805	8,190	37.6	2,785	2.9	14
栃木県	12,924	4,949	38.3	1,880	2.6	17
群馬県	13,062	4,627	35.4	1,866	2.5	19
埼玉県	73,974	29,032	39.2	7,152	4.1	9
千葉県	74,250	31,254	42.1	6,114	5.1	3
東京都	240,890	135,957	56.4	13,459	10.1	1
神奈川県	132,184	60,922	46.1	9,007	6.8	2
新潟県	10,627	3,167	29.8	2,161	1.5	42
富山県	6,511	2,142	32.9	1,008	2.1	27
石川県	8,534	2,420	28.4	1,111	2.2	24
福井県	5,136	1,375	26.8	746	1.8	32
山梨県	5,711	1,903	33.3	789	2.4	21
長野県	14,736	5,154	35.0	1,999	2.6	18
岐阜県	15,386	4,603	29.9	1,907	2.4	20
静岡県	29,117	11,502	39.5	3,515	3.3	12
愛知県	81,639	31,453	38.5	7,261	4.3	7
三重県	14,679	4,768	32.5	1,705	2.8	16
滋賀県	13,938	4,860	34.9	1,377	3.5	11
京都府	30,960	11,704	37.8	2,505	4.7	5
大阪府	110,991	40,550	36.5	8,565	4.7	4
兵庫県	59,077	22,811	38.6	5,324	4.3	8
奈良県	13,727	4,671	34.0	1,302	3.6	10
和歌山県	5,876	1,692	28.8	907	1.9	31
鳥取県	2,785	935	33.6	544	1.7	37
島根県	2,832	854	30.2	655	1.3	44
岡山県	13,724	3,983	29.0	1,847	2.2	25
広島県	22,019	8,002	36.3	2,729	2.9	15
山口県	8,433	2,708	32.1	1,312	2.1	29
徳島県	3,946	1,246	31.6	706	1.8	36
香川県	6,080	2,000	32.9	930	2.2	26
愛媛県	7,373	2,390	32.4	1,309	1.8	33
高知県	3,428	1,219	35.6	680	1.8	35
福岡県	46,734	16,249	34.8	5,045	3.2	13
佐賀県	4,696	1,328	28.3	800	1.7	38
長崎県	6,987	2,588	37.0	1,288	2.0	30
熊本県	10,580	3,943	37.3	1,712	2.3	22
大分県	6,128	1,998	32.6	1,102	1.8	34
宮崎県	4,744	1,724	36.3	1,054	1.6	39
鹿児島県	6,956	2,418	34.8	1,565	1.5	41
沖縄県	12,936	6,411	49.6	1,449	4.4	6
外務省	0		#DIV/0!			
合計	1,234,928	513,943	41.6	122,780	4.2	

(注)人口は、総務省統計令和3年10月1日現在の日本人人口男女計

2 旅券関係年表

昭和

- 26. 11. 28 旅券法制定
- 26. 12. 1 旅券法施行
- 38. 4. 1 業務渡航の自由化
- 39. 4. 1 観光渡航の自由化
- 45. 6. 1 庄内支庁に受付窓口を開設
- 45. 9. 21 旅券事務委任に係る政令の制定（昭和 45 年 12 月 1 日施行）
- 45. 12. 1 旅券法改正により数次往復用旅券（5 年間有効）発給開始
- 47. 5. 15 沖縄返還
- 47. 9. 29 中国と国交回復
- 48. 9. 21 北ベトナムと国交回復
- 50. 3. 1 旅券法施行規則改正による身元確認事務の強化（昭和 50 年 4 月 1 日から代理申請取扱いの厳格化）
- 50. 4. 1 旅券変造防止対策として旅券面への保護シート添付
- 52. 12. 19 52 年 9 月のダッカ事件等を契機にハイジャック防止のため旅券発給手続きの規制強化
- 53. 5. 1 旅券手数料改正約 3.3%増（例…数次旅券 6,000 円→8,000 円、一回旅券 3,000 円→4,000 円）
- 53. 5. 20 新東京国際空港開港
- 53. 8. 10 旅券冊子の様式変更（表紙紺色→赤色、ページ数 36→40）
- 55. 2. 1 一般旅券発給申請書様式改正
- 57. 4. 1 旅券法施行規則の一部改正により渡航費用の支払い能力立証書類の簡素化
- 57. 7. 23 旅券法の一部改正により身元確認書類の種類及び代理申請の範囲拡大並びに申請書等の様式改正
- 58. 3. 7 旅券冊子のページ数削減（ページ数 40→24）
- 58. 3. 19 渡航先、渡航目的により特に必要とされる書類の一部指定解除
- 59. 1. 25 一般旅券発給申請書様式の一部改正
- 59. 12. 26 戸籍法改正（父系主義から両系主義）に伴う氏名のヘボン式表記に関する旅券法施行規則の一部改正（昭和 61 年 1 月 1 日から施行）
- 61. 1. 1 改正旅券法施行規則（昭和 60 年 12 月 4 日）の施行 渡航費用の支払い能力立証書類の簡素化（渡航費用に関する誓約書を立証資料として追加）
- 61. 1. 10 渡航趣意書の様式改正
- 61. 4. 16 旅券冊子署名欄を一段書きに改正（昭和 61 年 6 月 1 日から施行）
- 62. 4. 1 代理申請の範囲拡大（旅行者による代理申請）

平成

- 元. 6. 1 旅券手数料分納制実施
 - 一回旅券収入印紙 4,000 円→収入印紙 3,200 円と県証紙 800 円
 - 数次旅券収入印紙 8,000 円→収入印紙 6,500 円と県証紙 1,500 円
- 2. 4. 1 改正旅券法（平成元年 4 月）の施行①一般旅券の数次往復旅券化、②有効期間満了時点の明確化、③提出書類の簡素化、④代理申請枠の大幅拡大、⑤記載事項訂正の原則廃止、⑥切替発給の規格化と再発給制度の一部廃止、⑦合冊の廃止
- 2. 4. 20 最上地方事務所、東南置賜地方事務所に受付窓口開設、県内の受付窓口は 4 か所となる。
- 3. 4. 1 北朝鮮が外務大臣の指定地域から除外され、数次往復用旅券が「本邦外のすべての地域」となる。
- 4. 6. 1 西村山地方事務所、北村山地方事務所、西置賜地方事務所に受付窓口開設、県内の受付窓口は 7 か所となる。

- 4. 8. 1 改正旅券法(平成4年4月)の施行①切替申請時の戸籍謄(抄)本提出省略②罰金額の改定(最高限度 30 万円)
- 4. 11. 1 改正旅券法(平成4年4月24日)の施行①手数料改正(数次旅券、収入印紙 6,500 円と県証紙 1,500 円→収入印紙 8,000 円と県証紙 2,000 円②申請書の副は正のコピー可③写真 45mm×35mmとし提出1葉④身元確認書類の拡大⑤記載事項の一部改正(身長削除)⑥併記者の写真の改正⑦MRP旅券(機械読取り旅券:サイズ縮小 12.5 cm×8.7 cm)の導入
- 5. 6. 1 東南置賜地方事務所で昼時間の受付開始。昼時間受付事務所は3か所となる。(本庁、庄内支庁、東南置賜地方事務所)
- 7. 11. 1 改正旅券法(平成7年3月8日)の施行①10年旅券の新設(収入印紙 13,000 円と県証紙 2,000 円、表紙えんじ、ページ数 48)、②12歳未満者への子供旅券制度の新設(収入印紙 3,000 円と県証紙 2,000 円)③子の併記制度の廃止
- 10. 2. 20 「旅券の日」制定(海外旅券規則制定 120 周年)
- 10. 4. 1 改正旅券法(平成10年2月26日)の施行①旅券申請に係る押印廃止②申請書類の一通化(新規、訂正、増補の場合:提出部数1枚へ)③申請書様式の一部変更
外務省での光ファイリングシステム稼働(3月から試験稼働、4月から本格運用開始)
- 10. 11. 2 居所申請の全国統一基準による実施(拡大)(従来の一時的帰国者、船員に加え、学生、単身赴任者等も一定の条件のもとに居所申請を容認。)
- 11. 11 新型旅券への切替(マイクロプリント、ステルス印刷等)
- 12. 4. 1 改正旅券法・旅券法施行規則(平成11年7月16日)の施行(地方分権関連法の施行に伴う改正)改正手数料条例の施行(前述の地方分権推進に伴う旅券法改正により、旅券発給手数料は各県が条例で定めることとなったため)①機関委任事務から法定受託事務への移行②都道府県に対する国の関与③手数料の分納制から標準額方式への移行(手数料額を都道府県条例で定める。)長音表記(OH)の実施
- 13. 1. 9 パスポートセンターへ移転(県庁旅券事務室廃止)
パスポートセンター窓口開設時間延長(月~木 9:00~18:00(17:00以降は交付のみ)、金 9:00~17:00。従前は 9:00~17:00。正職員 2 名駐在)
- 14. 8. 5 渡航先追加、記載事項訂正、査証欄増補の3申請について住民基本台帳ネットワークシステムを利用
- 15. 4. 1 居所申請を除く全ての旅券申請について住民基本台帳ネットワークシステムを利用
- 17. 12. 10 改正旅券法(平成17年6月10日)の施行 罰則の強化
- 18. 3. 20 改正旅券法(平成17年6月10日)の施行①IC旅券の導入②失効制度の導入及び再発給制度の廃止③手数料改正(10年 旅券:15,000 円→16,000 円、5年旅券:10,000 円→11,000 円、12歳未満:5,000 円→6,000 円)
- 19. 4. 1 総合支庁・分庁舎窓口開設時間延長。(平日 9:00~17:00)
- 19. 11. 4 パスポートセンター日曜日窓口開設。(交付のみ 9:00~17:00)
- 21. 3. 1 改正旅券法(平成21年2月23日)の施行①葉書の省略(廃止)②身元確認書類の追加(写真付き身体障害者手帳・後期高齢者医療被保険者証)
- 21. 6. 1 鶴岡市及び酒田市に権限移譲、県内の旅券事務所は9箇所となる。
- 23. 3. 11 東北地方太平洋沖地震発生
- 23. 6. 8 東日本大震災の被災者に係る一般旅券の発給の特例に関する法律施行(申請期限平成25年3月末日)
- 25. 3. 18 新旅券発給管理システム稼働開始
- 25. 6. 1 天童市に権限移譲し県内の旅券事務所は10箇所となる。
- 26. 3. 20 改正旅券法等(平成25年6月28日)、改正県手数料条例の施行 記載事項変更旅券(手数料 6,000 円)導入(記載事項訂正の廃止)

- 27. 7. 16 施行規則改正 身元確認書類として「個人番号カード」を追加
 - 27. 11. 27 施行規則改正 ダウンロード方式のための旅券発給申請書様式の追加
 - 28. 1. 4 海外大使館・領事館におけるダウンロード申請書の先行運用開始
 - 29. 9. 1 山形県パスポートセンターにおいて、ダウンロード申請書の試験運用実施
～10. 31
 - 30. 10. 1 「パスポートダウンロード申請書」の日本国内での受付開始
- 令和
- 2. 2. 4 新型旅券への切替（全ページ異なるデザイン、IC 不正読取防止機能改良）
 - 2. 12. 28 施行規則改正 一般旅券発給申請書等から一部押印・署名欄廃止
 - 3. 4. 1 施行規則改正 旧姓併記要件緩和及び記載方法変更
 - 4. 4. 1 成年年齢の引き下げ(民法改正)により 10 年有効旅券取得年齢 18 歳以上に引下げ