

働いてよし&暮らしてよし むらやまの企業

# エムテックスマツムラ株式会社

天童市にあるエムテックスマツムラ株式会社の須藤佑李さん取材しました！  
須藤さんは山形県天童市出身で、2023年に入社しました。  
現在は人事総務部人事総務課で勤務しています。

## (1) 仕事内容編



——現在の仕事内容を教えてください。

私は今、人事総務課に所属していますので、総務と人事に関わる仕事をそれぞれ行っています。総務に関係する仕事の例としては、安全防災に関わる業務が挙げられます。例えば、安全衛生防災委員会に出席して、議事録を作成します。人事関係では採用を担当していますので、合同企業説明会の出席や工場見学の受け入れ、次の日に採用試験がある場合は試験会場のレイアウトや必要な備品の準備をします。

——大学時代の専攻と今のお仕事に関連性はありますか。

私は、山形大学人文社会科学部経済・マネジメントコース出身ですが、学んでいたことが直接関係していることはないかもしれません。ですが、大学時代にエクセルやワードなどを使っていたことが今の業務に活かされていると思います。

——エムテックスマツムラでは、4つの事業部があるとのことですが、具体的には何をされていますか。

1つ目は装置事業です。天童事業所では、半導体製造装置を生産しています。2つ目は半導体事業であり、尾花沢にある事業所で、半導体デバイスの生産を行っています。天童事業所で製造した装置を尾花沢事業所に持って行って半導体を製造することもあります。3つ目は、樹脂成型事業といって、プラスチックパッケージ等を生産しています。4つ目は、自動車部品事業です。

関連会社に新庄エレメックスという企業があって、新庄エレメックスでは樹脂成型や自動車部品の生産を行っています。また、ベトナム・ホーチミンにエムテックスベトナムという事業所があり、半導体の量産生産を行っています。



——事務職で採用されていると思いますが、工業系という専門と関係のない分野に入るのに不安などはありませんでしたか。

最初は不安が少しありました。大学時代に学んでいたことからすれば、金融や会計という分野に行く人が多いと思いますので、違う分野に行くのは正直どうなんだろうかと思ったこともありました。

実際に入社してみると、入社してから覚えていける内容が多かったです。自分が今まで習っていない、専攻していない分野の仕事でも、恐れずに入ってみると、楽しく仕事ができると思います。

——入社して大変だった点がありますか。

最初の実習でいろいろな現場をまわりましたが、本当に予備知識が一切ない状態だったので、「一体何をしているんだろうな？」という状態でした。もともとの知識がないところが一番大変な部分でした。それでも各部署でそれぞれ1か月とか2週間仕事をして、それほど長い時間実習したわけではないのですが、大まかな業務内容についてはしっかり理解することができました。

——入社してから新しく学んだこと、成長したと感じたことを教えてください。

学んだことはいろいろあると思います。例えば、事務作業ではエクセルなどの資料作成の知識、社会人としてのマナー、他の人と話すコミュニケーションスキルという部分では、学生時代よりも成長できたと思います。人事総務での仕事では、社内の他部署の方と話したり、学生さんと話したりすることも多いので、日々のコミュニケーションの中で、話す力が身に

R6 年度働いてよし、暮らしてよし むらやまの企業  
エムテックスマツムラ  
ついたと思っています。



——仕事のやりがいや楽しみは何ですか。

やりがいや楽しさは、最近すごく感じるようになってきました。入社してすぐの頃は、必死に仕事を覚えて、日々の業務をこなすことを目標にやっていたのですが、最近はちょっとずつ仕事を覚えてきて、自分の1日の大体の流れを判断できるようになってきました。

他部署の方に業務を頼まれることだったり、自分の職場で仕事を任されたりして、そういった業務をこなせるようになってきたことが最近感じる楽しさややりがいだと思います。これからは、日々の業務をこなしてだけでなく、今まで会社になかったような新しい考えを提案できたらいいなと思っています。

## (2) 職場編



### ——入社を決めたきっかけは何ですか？

入社を決めた理由は、地元にあることと、他社にはない魅力があるからです。

私は就活するときに、地元に残りたいという思いと、生まれ育った山形県や天童市で働きたいという思いが強かったので、出身地から近い企業を探していました。その中でもエムテックスマツムラは、徒歩で通えるほど近いこともあり、小さい頃から知っていたんですが、実際どんなことをしているかは知りませんでした。

就職活動中、ホームページをみると4つの事業を展開しているとあり、そこに他社にない安定感があると感じました。なかでも、半導体の分野に関しては、半導体製造装置の設計、開発、製造を一貫して行っています。そういった一連のプロセスを社内で行えるほど規模の大きい、安心して働ける会社だと思ったので、入社を決めました。

### ——入社してみて、社内の雰囲気や上司と同僚との関係はどうでしたか。

社内の雰囲気はかなりアットホームな雰囲気だと思っていて、そこが入社してよかったなと一番感じるところです。

ちょっと話がそれるかもしれませんが、入社して半年間、実習がありました。天童事業所と尾花沢事業所を合わせて、6 か月間いろいろな部署を回りました。最初は結構不安もありましたが、半年間あっという間に過ぎたと感じるくらい、仲良くしていただきました。

年齢が高めの社員も多いのですが、気さくに話しかけてもらえますし、分からないところは何回でもすぐに聞けて、気を遣ってあまり話せないということもありません。休み時間は世間話をすることもありますので、かなりアットホームな職場だと思います。



### ——貴社の福利厚生で、良いと思うところは何ですか。

研修制度の充実と、自己啓発の支援制度があります。研修制度は、1～3 年目ぐらいまでの若手社員に向けた研修を充実させています。他にも、中堅社員向けのリーダー研修、安全性に関する研修等があります。各個人がスキルアップのために受けたい研修があれば、上司を通して申し込んでもらって、研修を受けていただいています。

自己啓発の支援では、技能検定の受験や、通信教育を受講するための費用補助もしています。

——個人的に気になったところですが、健康への取組みがホームページにあり、その中にチャレンジウォーキングというものがありました。これは何ですか。

チャレンジウォーキングは1か月間、毎日1万歩を歩くことを目指すもので、社員の健康増進のために行います。10月からチャレンジウォーキングが始まりますが、私は去年、実習中でよく知らなくて、参加しませんでした。今年は参加しようと思っています！

——環境に対する取組みも行われていましたが、須藤さんはどのようなことをしていますか。

当社は「エコアクション21」の認証を受けています。エコアクション21は、環境に対して配慮している企業が受けられる認証ですので、企業全体として環境対応に取り組んでいます。また、「美化運動」を実施しており、事業所の周りを清掃する活動を天童事業所、尾花沢事業所でそれぞれ行っています。私自身は、昨年天童駅周辺の清掃ボランティアに参加しました。



### (3) ある日の過ごし方編

#### ●8:00 【出社】

全員でラジオ体操をして、その後朝礼を行います。

#### ●9:00 【安全衛生・防災委員会に出席】

社内の安全衛生・防災に関わることを月に1回、会議で確認しています。私は議事録の作成を行っています。



#### ●12:00 【お昼休憩】

社員食堂で先輩や後輩と一緒に食べます。日替わりの弁当を注文しており、1食360円で食べることができます。

#### ●13:00 【工場見学の受け入れ】

学生さんに会社の概要について説明し、工場見学で実際に社内を見ていただきます。





●15：00【車両紹介の申請】

お得に車を購入できる車両紹介という制度があります。事務局として社員から提出された車両紹介票の申請を行っています。

●16：00【採用試験の準備】

翌日の採用試験の準備をします。レイアウトの変更や必要な備品の準備をします。



●16：50【退勤】

退勤後は、家に帰ってゆっくり過ごしています。

#### (4) むらやまでの暮らし編

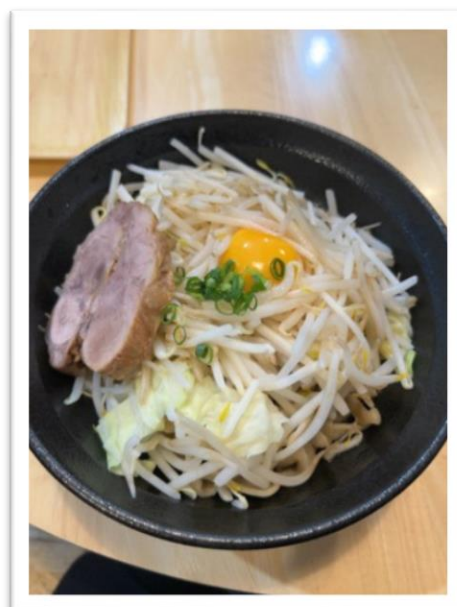
——山形で働きたいと思ったのは、どうしてですか。

地元が好きだったのはもちろん、友達が山形県にたくさんいたこともあって、東京とか宮城のような新しい場所よりも、ずっと育ってきた街でこれからも働いていきたいと思いました。それに、山形の食べ物とかいろいろ好きなものがあったので、私は山形で働きたいと思いました。

——山形の食で何がおすすめですか。

やっぱりラーメンですね。おすすめのお店は、東根にある二代目高橋商店さん。もう一つあって、東根の麺屋大志さん。そこがすごくおいしいです。

毎週ではないですが、2週間に1回くらいはラーメンを食べに行っています。



——退勤後や休日の過ごし方を教えてください。

家が近いので、4時50分過ぎに退勤したら、5時過ぎにはもう家についています。結構時間があるので、友達と遊んだりすることもあります。あとは、サウナが好きなので、ちょっと疲れを取りたいなと思ってサウナに行きます。基本はのんびり過ごします。

休日の過ごし方としては、友達と遊ぶことが多いです。山形に就職したおかげで、近くに住んでいる友達や、庄内方面に住んでいる友達とも遊べます。それに、天童市は仙台にも近

R6 年度働いてよし、暮らしてよし むらやまの企業

エムテックスマツムラ

いので、仙台に住んでいる友達とも結構遊びます。

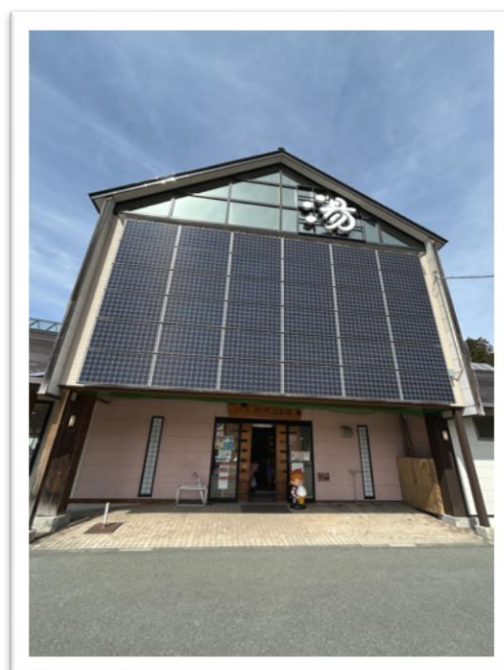
——アクティブな休日を過ごしているんですね！

あ、でも、何もしない日ももちろんあります（笑）。

サウナ目的で県外遠征することは結構あります。一番遠いのは、九州まで行きました。大学時代はサウナ目的で熊本県まで行ったことがあります。

——逆に、山形県に就職して不便だなということはありませんか。

最近買い物もネットで全部できるようになっていますので、あまり不便は感じません。あえて言えば、サウナとか飲食店の数がちょっと少ないと感じることはありますが。



——将来的に、山形でないところで働いてみたいという願望はありますか。

R6 年度働いてよし、暮らしてよし むらやまの企業

エムテックスマツムラ

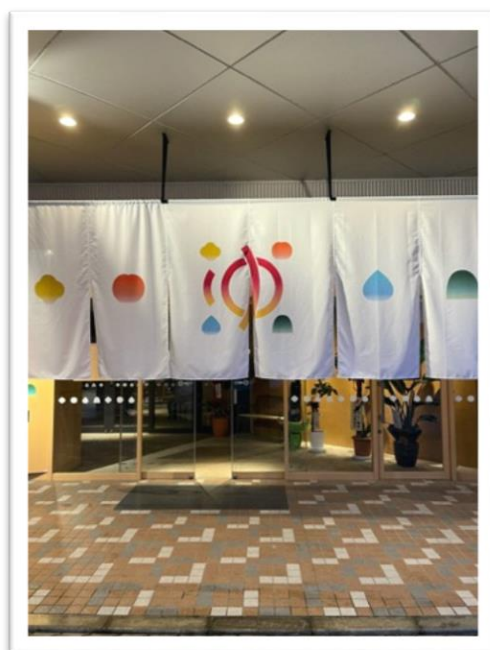
今のところは全然ありません。当社は全国転勤がなく、県内転勤しかないんですよ。県内で働きやすい会社であることを重視して選んだところもありますので、山形県から飛び出して働いてみたいという気持ちは今のところないです。

——私は県外出身ですが、山形県でここに行ったほうがいいという場所があったら教えてください。

尾花沢事業所がある尾花沢市には銀山温泉があります。お湯がすごくきれいで、たしか東北の観光地ランキングで一位だったと思います。ぜひ銀山温泉に行ってみてください。雪が積もったら温泉街の景色がきれいです。それが有名なので、私としては冬に行くのがおすすめですが、他の季節に行っても十分楽しめる場所だと思います。

——山形に住んでいたら、雪はマストになると思いますが、大変ですか。

天童だとそこまで積もりません。積もっても 30 センチくらい。ただ、尾花沢など県北部に行くとかかなり積もりますので、そういう時は注意して通勤することが必要です。

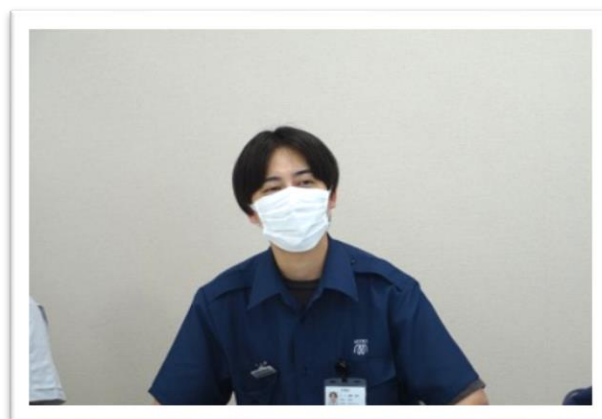


——須藤さんは現在、人事に関わっていて就職希望者を受け入れる側として最前線にいると思います。もし、山形で働くことを考える県外出身の方がいた場合に、山形で暮らして働くことについてお勧めしたいことはありますか。

村山地域は仙台にも行けますし、山形で自然を満喫することもできて、働くことと遊びのバランスがちょうどいいと思います。山形はスキーもそうですが、キャンプのスポットも多く、自然を楽しみながら暮らすことができると思います。

私の勝手な感想ですが、都会に比べて、山形の人には温かみがあるというか、雰囲気優しく話しやすい人が多い気がします。すごく話しやすい人が多いと感じるので、「山形は働く人の雰囲気がすごく良いよ」とお勧めしたいです。

## (5) まとめ編



——今後の目標を教えてください。

普段の業務をこなしていくだけではなく、新しい考えや会社に役立つような考えを提案していけるようになりたいと思っています。他にも、労働衛生に関わる資格などがあるので、そういった資格取得もしていきたいと思っています。

——これから就職活動をする学生にメッセージをお願いします。

就職活動では、自分がどんなことをしたいのかを深く考えてほしいです。自分のやりがいや働く理由を分かったうえで就職活動を行うと、自分が付きたい職業が見えてくると思います。就職活動では、いろいろな人の話や周りの人の状況を聞いて、大いに悩むこともあると思いますが、悩んだり考えたりすることが、自分が成長するためのまたとないチャンスになります。適度に肩の力を抜きながら就職活動を楽しんでもらえればと思います。

——就活している中で、須藤さんが悩んだときにはどうやって気持ちの整理をすることが多かったですか。

やっぱりサウナに行ったことですかね（笑）。気持ちという面だと、あまり他の人を気にしないことが大事だと思っています。私も、他人と比べて焦ったり不安になったりしたこともありましたが、他の人と全く同じ会社に就職したいと思っていることは少ないですし、県外企業に行こうとしている人、県内企業に行こうとしている人とバラバラなので、他人と比べてもしょうがないと思います。自分が行きたい会社を深堀して、就職活動を切り抜けることが大事だと思います。



———ありがとうございました！

須藤さん自身が、自分の成長を確実に感じていた点が印象的でした。社員同士の雰囲気が高く、質問がしやすい環境があるとおっしゃっていたので、そのような点が成長につながりやすいと思いました。

また、研修制度にも力を入れていると聞き、社内の雰囲気だけでなく会社の方向性として社員の成長につながる環境があるのではないかと思います。やりがいを求めている人、働くことで成長したいという人にはとてもいい企業だと思いました。

【インタビュアー：山形大学工学部 井上桃希  
渡辺千晶、人文社会科学部 齊藤凜 土田圭一】





## エムテックスマツムラ株式会社

---

★若手からベテランまで幅広い社員が活躍しています。

平均勤続年数 29 年 安心して働ける環境です。

若手も積極的に提案できる企業風土があります。

★デミング賞実施賞受賞、エコアクション 21 認証取得、IATF16949:2016 認証取得 等

- ・所在地 山形県天童市北久野本 1-7-43
- ・設立 昭和 20 年 3 月
- ・従業員数 233 名（男性 179 名、女性 54 名）
- ・事業内容 半導体事業・樹脂成型事業・装置事業・自動車部品事業の 4 つの事業を展開しています。
- ・ URL <https://www.mtex.co.jp/>

