

山形県の人口と世帯数（推計）

（平成24年5月1日現在）

4月の概況

平成24年5月1日現在の本県の人口は、1,154,135人（男 553,507人・女 600,628人）で、前月に比べ698人減少した。

内訳では、自然動態で487人（出生635人・死亡1,122人）減少、社会動態で211人（県外転入3,036人・県外転出3,247人）減少した。

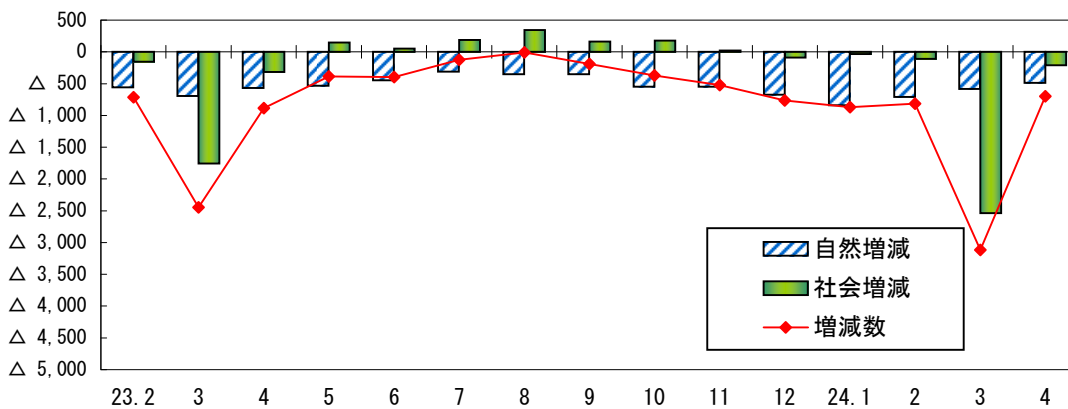
市町村別で見ると、増加したのは7市町村、減少したのは28市町村であった。

世帯数は、392,160世帯で、前月に比べ1,817世帯増加した。

表1 平成24年4月中の人口動態

		総数	男	女	
4月1日現在人口		1,154,833	553,813	601,020	
自然動態	出生	635	317	318	
	死亡	1,122	571	551	
	自然動態増減	△ 487	△ 254	△ 233	
社会動態	転入	県内	3,126	1,768	1,358
		県外	3,036	1,697	1,339
	転出	県内	3,126	1,768	1,358
		県外	3,247	1,749	1,498
	社会動態増減	△ 211	△ 52	△ 159	
実増減		△ 698	△ 306	△ 392	
5月1日現在人口		1,154,135	553,507	600,628	

〈移動人口の月別推移〉



平成24年5月25日

山形県企画振興部統計企画課

表2 県人口と世帯数の推移

	総数	男	女	対前月 増減数	世帯数	対前月 増減数	
* H 2. 10. 1	1,258,390	607,041	651,349	—	341,638	—	
* H 7. 10. 1	1,256,958	607,316	649,642	—	360,178	—	
* H12. 10. 1	1,244,147	601,372	642,775	—	377,049	—	
* H17. 10. 1	1,216,181	585,023	631,158	—	386,728	—	
* H22. 10. 1	1,168,924	560,643	608,281	—	388,608	—	
H23.	11. 1	1,168,426	560,479	607,947	△ 498	388,723	115
	12. 1	1,167,788	560,161	607,627	△ 638	388,769	46
	1. 1	1,167,098	559,887	607,211	△ 690	388,768	△ 1
	2. 1	1,166,444	559,536	606,908	△ 654	388,767	△ 1
	3. 1	1,165,731	559,208	606,523	△ 713	388,641	△ 126
	4. 1	1,163,283	557,945	605,338	△ 2,448	388,114	△ 527
	5. 1	1,162,397	557,540	604,857	△ 886	389,725	1,611
	6. 1	1,162,011	557,369	604,642	△ 386	390,144	419
	7. 1	1,161,616	557,162	604,454	△ 395	390,338	194
	8. 1	1,161,492	557,107	604,385	△ 124	390,578	240
9. 1	1,161,485	557,149	604,336	△ 7	390,781	203	
10. 1	1,161,294	557,063	604,231	△ 191	390,950	169	
H24.	11. 1	1,160,923	556,840	604,083	△ 371	391,125	175
	12. 1	1,160,400	556,584	603,816	△ 523	391,256	131
	1. 1	1,159,638	556,171	603,467	△ 762	391,247	△ 9
	2. 1	1,158,767	555,749	603,018	△ 871	391,210	△ 37
	3. 1	1,157,951	555,389	602,562	△ 816	390,997	△ 213
	4. 1	1,154,833	553,813	601,020	△ 3,118	390,343	△ 654
5. 1	1,154,135	553,507	600,628	△ 698	392,160	1,817	

[利用上の注意]

- この月報は、平成22年国勢調査人口及び世帯数(確定値)(平成23年10月26日公表)を基礎として、これに市町村から報告される住民基本台帳及び外国人登録法に基づく「増減数」(出生、死亡及び転入、転出者)を加減して推計したものです。
 - 「*」は国勢調査確定値です。
 - 「—」は該当なしです。
 - 推計人口の基礎となる国勢調査の人口・世帯数と住民基本台帳及び外国人登録法に基づく人口・世帯のとらえ方に相違がありますので、利用に当たってはご注意ください。
- ◆ 各月報を取りまとめ、毎年10月1日現在で「山形県の人口と世帯数 ～山形県社会的移動人口調査結果報告書～」を刊行しておりますのでご利用ください。
 また、平成23年の年報を山形県ホームページに掲載しております。
 (<http://www.pref.yamagata.jp/ou/kikakushinko/020052/>)

山形県の人口と世帯数についての照会は、下記にお願いします。
 山形市松波二丁目8-1
 山形県企画振興部統計企画課 生活統計班
 TEL 023-630-2186
 FAX 023-630-2185

表3 市町村別人口と世帯数

平成24年5月1日現在

	総数	男	女	自然動態			社会動態			総増減	世帯数	世帯数増減
				出生	死亡	増減	転入	転出	増減			
総数	1,154,135	553,507	600,628	635	1,122	△ 487	6,162 (3,036)	6,373 (3,247)	△ 211 (△ 211)	△ 698	392,160	1,817
市部計	914,860	438,562	476,298	526	852	△ 326	5,368	5,303	65	△ 261	321,767	1,624
郡部計	239,275	114,945	124,330	109	270	△ 161	794	1,070	△ 276	△ 437	70,393	193
村山地域	559,561	268,989	290,572	327	473	△ 146	3,330	3,144	186	40	193,393	960
最上地域	82,090	39,161	42,929	36	100	△ 64	394	486	△ 92	△ 156	25,492	149
置賜地域	223,508	108,496	115,012	138	231	△ 93	1,123	1,105	18	△ 75	74,898	378
庄内地域	288,976	136,861	152,115	134	318	△ 184	1,315	1,638	△ 323	△ 507	98,377	330
山形市	254,250	121,452	132,798	155	193	△ 38	2,118	1,714	404	366	98,185	678
米沢市	88,496	43,382	45,114	54	61	△ 7	575	515	60	53	33,215	213
鶴岡市	134,390	63,785	70,605	69	134	△ 65	668	706	△ 38	△ 103	45,885	214
酒田市	109,165	51,595	57,570	52	134	△ 82	491	672	△ 181	△ 263	39,069	88
新庄市	38,025	18,029	19,996	15	44	△ 29	263	308	△ 45	△ 74	12,951	99
寒河江市	41,923	20,292	21,631	30	38	△ 8	154	247	△ 93	△ 101	12,935	48
上山市	33,024	15,620	17,404	20	42	△ 22	83	149	△ 66	△ 88	10,673	△ 2
村山市	26,133	12,549	13,584	12	27	△ 15	64	116	△ 52	△ 67	7,909	△ 5
長井市	29,084	14,045	15,039	22	41	△ 19	181	121	60	41	9,359	61
天童市	62,070	30,008	32,062	35	46	△ 11	321	267	54	43	20,761	111
東根市	46,884	23,157	23,727	40	33	7	291	238	53	60	14,837	94
尾花沢市	18,270	8,828	9,442	7	27	△ 20	44	98	△ 54	△ 74	5,336	8
南陽市	33,146	15,820	17,326	15	32	△ 17	115	152	△ 37	△ 54	10,652	17
山辺町	14,994	7,105	7,889	8	9	△ 1	56	57	△ 1	△ 2	4,452	4
中山町	11,822	5,692	6,130	0	16	△ 16	44	39	5	△ 11	3,448	0
河北町	19,626	9,470	10,156	10	17	△ 7	72	91	△ 19	△ 26	5,799	15
西川町	6,048	2,883	3,165	1	5	△ 4	15	25	△ 10	△ 14	1,883	7
朝日町	7,621	3,747	3,874	4	6	△ 2	29	35	△ 6	△ 8	2,280	0
大江町	9,008	4,342	4,666	5	9	△ 4	28	26	2	△ 2	2,695	4
大石田町	7,888	3,844	4,044	0	5	△ 5	11	42	△ 31	△ 36	2,200	△ 2
金山町	6,213	2,971	3,242	1	8	△ 7	23	18	5	△ 2	1,697	6
最上町	9,581	4,633	4,948	4	9	△ 5	13	40	△ 27	△ 32	2,758	△ 2
舟形町	5,960	2,890	3,070	4	2	2	15	19	△ 4	△ 2	1,665	23
真室川町	8,845	4,185	4,660	5	8	△ 3	23	43	△ 20	△ 23	2,589	△ 5
大蔵村	3,669	1,762	1,907	1	10	△ 9	22	8	14	5	1,039	6
鮭川村	4,674	2,250	2,424	2	11	△ 9	23	26	△ 3	△ 12	1,317	21
戸沢村	5,123	2,441	2,682	4	8	△ 4	12	24	△ 12	△ 16	1,476	1
高島町	24,671	11,909	12,762	13	29	△ 16	79	76	3	△ 13	7,277	21
川西町	16,904	8,199	8,705	13	24	△ 11	44	73	△ 29	△ 40	4,687	22
小国町	8,539	4,160	4,379	8	17	△ 9	93	67	26	17	3,023	48
白鷹町	14,944	7,268	7,676	7	16	△ 9	24	69	△ 45	△ 54	4,473	2
飯豊町	7,724	3,713	4,011	6	11	△ 5	12	32	△ 20	△ 25	2,212	△ 6
三川町	7,724	3,717	4,007	3	6	△ 3	32	51	△ 19	△ 22	2,196	15
庄内町	22,680	10,719	11,961	8	22	△ 14	101	144	△ 43	△ 57	6,653	18
遊佐町	15,017	7,045	7,972	2	22	△ 20	23	65	△ 42	△ 62	4,574	△ 5

【社会動態について】

社会動態の数値は、県内転出入と県外転出入の合計
ただし、()内は県外転出入のみの数値

じんこうTOPICS

平成24年5月



平成22年国勢調査 人口等基本集計結果より 山形県の配偶関係

「未婚」の割合は男性が高く、「死別」の割合は女性が高い

男女別15歳以上人口を配偶関係^(注)別にみると、男性(481,869人)は、「未婚」が131,485人(15歳以上男性の27.4%)、「有配偶」が312,527人(同65.1%)、「死別」が18,957人(同3.9%)、「離別」が17,409人(同3.6%)となっている。

一方、女性(533,963人)は、「未婚」が95,509人(15歳以上女性の18.0%)、「有配偶」が313,745人(同59.0%)、「死別」が96,228人(同18.1%)、「離別」が26,538人(同5.0%)となっている。

「未婚」の割合は男性が高く、「死別」の割合は女性が高い。平成2年からの推移をみるとそれぞれ上昇した。

(注) 配偶関係については届け出の有無にかかわらず、実際の状態により、「未婚」はまだ結婚したことのない人、「有配偶」は妻又は夫のある人、「死別」は妻又は夫と死別して独身の人、「離別」は妻又は夫と離別して独身の人。

表 配偶関係、男女別15歳以上人口 — 平成2年、7年、12年、17年、22年 —

		総数 (男女計)	男					女				
			総数	未婚	有配偶	死別	離別	総数	未婚	有配偶	死別	離別
実数 (人)	平成22年	1,015,832	481,869	131,485	312,527	18,957	17,409	533,963	95,509	313,745	96,228	26,538
	平成17年	1,048,943	499,587	135,175	329,689	18,231	14,807	549,356	99,100	330,543	95,914	22,866
	平成12年	1,057,690	506,197	136,139	340,836	17,073	11,333	551,493	99,549	340,317	92,573	18,309
	平成7年	1,048,068	500,547	131,741	343,951	15,801	8,722	547,521	98,320	344,273	89,561	15,078
	平成2年	1,023,777	486,762	121,533	343,027	14,905	6,668	537,015	92,544	344,989	85,793	12,979
割合 (%)	平成22年	(100)	(47.4)	27.4	65.1	3.9	3.6	(52.6)	18.0	59.0	18.1	5.0
	平成17年	(100)	(47.6)	27.1	66.2	3.7	3.0	(52.4)	18.1	60.3	17.5	4.2
	平成12年	(100)	(47.9)	26.9	67.4	3.4	2.2	(52.1)	18.1	61.8	16.8	3.3
	平成7年	(100)	(47.8)	26.3	68.8	3.2	1.7	(52.2)	18.0	62.9	16.4	2.8
	平成2年	(100)	(47.5)	25.0	70.6	3.1	1.4	(52.5)	17.3	64.3	16.0	2.4

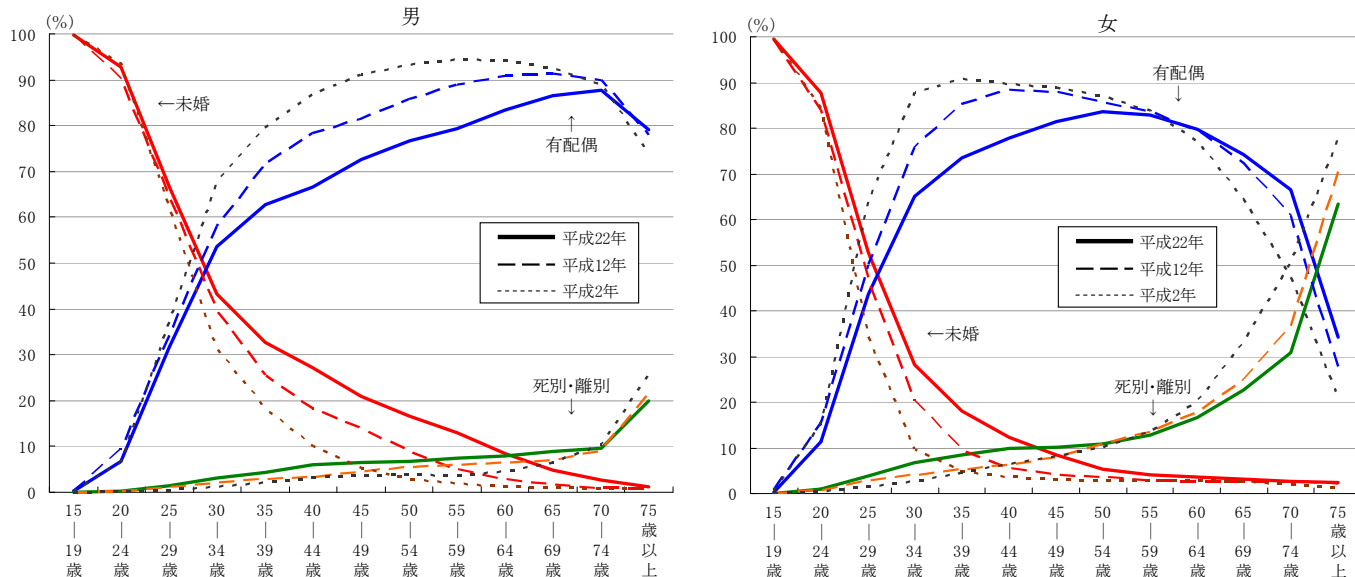
※ 総数には、配偶関係「不詳」を含む。割合は、総数から配偶関係不詳を除いて算出。

「有配偶」が「未婚」の割合を上回るのは男女ともに30~34歳以上の年齢階級

男女別15歳以上人口について、配偶関係の割合を年齢5歳階級別にみると、「未婚」は男女ともにどの年齢階級でも上昇している。また、「有配偶」をみると、男性は70~74歳(87.6%)、女性は50~54歳(83.7%)をピークとした山型となっている。

「未婚」の割合と「有配偶」の割合をみると、男女ともに「有配偶」が「未婚」を上回るのは30~34歳より上の年齢構造となっている。男性の25~29歳、30~34歳の「未婚」はそれぞれ66.7%、43.3%で、女性はそれぞれ52.8%、28.3%となっている。また、男性の25~29歳、30~34歳の「有配偶」はそれぞれ31.8%、53.5%で、女性はそれぞれ43.5%、65.1%となっている。

図 配偶関係、年齢(5歳階級)、男女別15歳以上人口の割合 — 平成2年、12年、22年 —



※ 割合は、総数から配偶関係不詳を除いて算出。