

# 学校基本調査



# 調 査 の 概 要

## I 調査の目的

学校教育行政に必要な学校に関する基本的事項を明らかにすることを目的とする。

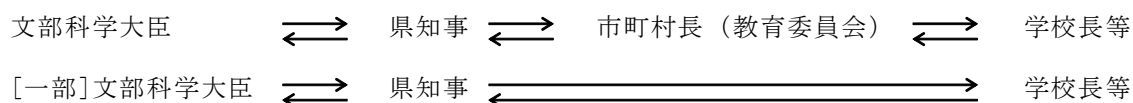
## II 調査の対象

- 1 学校教育法第1条に規定する幼稚園、小学校、中学校、義務教育学校、高等学校及び特別支援学校
- 2 就学前の子どもに関する教育、保育等の総合的な提供の推進に関する法律第2条第7項に規定する幼保連携型認定こども園
- 3 学校教育法第124条に規定する専修学校
- 4 学校教育法第134条に規定する各種学校
- 5 学校教育法第18条に規定する不就学学齢児童生徒

## III 調査事項

- 1 学校調査
  - ① 学校の名称、種別及び所在地
  - ② 学校の特性に関する事項
  - ③ 学科、課程又は学級に関する事項
  - ④ 教員及び職員の数
  - ⑤ 幼児、児童又は生徒の在籍状況及び出席状況
  - ⑥ 幼児、児童又は生徒の入学、卒業及び転出入の状況
- 2 学校通信教育調査
  - ① 学校の名称及び所在地
  - ② 学校の特性に関する事項
  - ③ 教員及び職員の数
  - ④ 生徒の在籍状況
  - ⑤ 生徒の入学、卒業、退学及び単位修得の状況
- 3 不就学学齢児童生徒調査
  - ① 教育委員会の名称及び所在地
  - ② 学齢児童生徒の就学の免除及び猶予の状況
  - ③ 居所不明の学齢児童生徒の数
  - ④ 死亡した学齢児童生徒の数
- 4 学校施設調査
  - ① 学校の名称、種別及び所在地
  - ② 学校の特性に関する事項
  - ③ 土地又は建物の用途別、構造別等の面積
  - ④ 土地又は建物の増減の状況
- 5 卒業後の状況調査
  - ① 学校の名称、種別及び所在地
  - ② 学校の特性に関する事項
  - ③ 卒業者の卒業時における所属に関する事項
  - ④ 卒業者の進学、就職等の状況

## IV 調査系統



## V 調査の実施時期

平成28年5月1日現在

## 利 用 上 の 注 意

- 1 この報告書は、文部科学省が平成 28 年度に実施した学校基本調査の結果をもとに、山形県分をとりまとめたものである。
- 2 調査内容は、平成 28 年 5 月 1 日現在の状況である。ただし、卒業後の状況調査は、平成 28 年 3 月卒業者の状況を調査している。
- 3 調査結果については、国立学校（国立大学法人の設置する学校）も含めている。
- 4 数字の単位未満は、四捨五入を原則としたため、合計と内訳の計とが一致しない場合がある。
- 5 統計表の中の記号は次のとおりとする。

「－」 …… 計数がない場合

「0.0」 …… 計数が単位未満の場合

「…」 …… 計数の出現があり得ない場合又は調査対象とならなかった場合

「△」 …… 減少の場合、または負数の場合

- 6 用語の説明は次のとおりである。

|    |                  |  |
|----|------------------|--|
| 1  | 単式学級             | 同学年の児童生徒で編制されている学級   |
| 2  | 複式学級             | 2以上の学年の児童生徒で編制されている学級  |
| 3  | 特別支援学級           | 学校教育法第 81 条第 2 項各号に該当する児童生徒で編制されている学級  |
| 4  | 児童生徒数            | 当該学校に指導要録が作成されている者の数   |
| 5  | 本務者              | 当該学校の専任の教職員  |
| 6  | (中高一貫教育の実施形態)併設型 | 学校教育法第 71 条の規定により、高等学校入学者選抜を行わずに、同一の設置者による中学校と高等学校を接続する形態  |
| 7  | (中高一貫教育の実施形態)連携型 | 学校教育法施行規則第 75 条及び第 87 条の規定により、簡便な高等学校入学者選抜を行い、同一または異なる設置者による中学校と高等学校を接続する形態  |
| 8  | 高等学校等進学者         | 高等学校の本科（全日制、定時制及び通信制）及び別科、中等教育学校後期課程の本科及び別科、高等専門学校、特別支援学校高等部の本科及び別科へ進学した者及び進学しかつ就職した者  |
| 9  | 大学等進学者           | 大学（学部）、短期大学（本科）、大学・短期大学の通信教育部（正規の課程）及び放送大学（全科履修生）、大学・短期大学（別科）、高等学校（専攻科）及び特別支援学校高等部（専攻科）へ進学した者及び進学しかつ就職した者  |
| 10 | 専修学校（高等課程）進学者    | 中学校卒業で専修学校の高等課程（中学校卒業程度を入学資格とする課程）へ進学した者及び進学しかつ就職した者   |
| 11 | 専修学校（専門課程）進学者    | 高等学校卒業で専修学校の専門課程（高等学校卒業程度を入学資格とする課程で通常、専門学校と称する。）へ進学した者及び進学しかつ就職した者  |
| 12 | 専修学校（一般課程）等入学者   | 中学校卒業で専修学校（一般課程）、各種学校（予備校等）に入学した者又は高等学校卒業で専修学校（一般課程又は高等課程）、各種学校（予備校等）に入学した者及び入学しかつ就職した者  |
| 13 | 公共職業能力開発施設等入学者   | 公共職業能力開発施設等（職業能力開発大学校、職業能力開発短期大学校、職業能力開発促進センターなど、職業能力開発促進法に基づき設置された施設。海上技術学校、准看護師学校養成所、看護師学校養成所、海技大学校及び水産大学校など学校教育法以外の法令に基づいて設置された教育訓練機関を含む）に入学した者及び入学しかつ就職した者 |

|    |                                    |  |
|----|------------------------------------|--|
| 14 | 就職者                                | 上記 8、9、10、11、12、13 以外で就職した者。「就職」とは給料、賃金、報酬その他経常的な収入を得る仕事に就くことをいう。自家・自営業に就いた者は含めるが、家事手伝いや臨時的な仕事に就いた者は就職者としてしない。 |
| 15 | 正規の職員・従業員、自営業主等                    | 雇用の期間の定めのないものとして就職した者、個人経営の事業を営んでいる者及び家族の営む事業に継続的に本業として従事する者   |
| 16 | 正規の職員等でない者（雇用契約が1年以上かつフルタイム勤務相当の者） | 雇用の期間が1年以上で期間の定めのある者であり、かつ1週間の所定の労働時間がおおむね40～30時間程度の者  |
| 17 | 一時的な仕事に就いた者                        | 臨時的な収入を得る仕事（アルバイト、パート等）に就いた者   |
| 18 | 左記以外の者                             | 家事手伝いをしている者、外国の学校に入学した者及び進学でも就職でもないことが明らかな者  |
| 19 | 不詳・死亡の者                            | 卒業者のうち、上記のいずれに該当するか不明の者及び卒業後5月1日までに死亡した者   |
| 20 | 就職者総数                              | 「就職者」に、上記 8、9、10、11、12、13 の進学及び入学しかつ就職した者を加えた全就職者数   |
| 21 | 高等学校進学率                            | 中学校卒業者に占める高等学校等へ進学した者の割合   |
| 22 | 大学等進学率                             | 高等学校卒業者に占める大学等へ進学した者の割合  |
| 23 | 就職率                                | 卒業者に占める「就職者総数」の割合  |
| 24 | 県内進学率                              | 「大学等進学者数」に占める県内大学等進学者数の割合  |
| 25 | 県内就職率                              | 「就職者総数」に占める県内就職者総数の割合。   |

◎本年度調査の主な変更点

- 学校教育法の改正により、9年間一貫した系統的な教育課程を編成・実施する学校種として、新たに「義務教育学校」が設置されたことに伴い、本年度から新たに当該学校に対する調査を実施。
- 小学校・中学校について、「小中一貫教育の実施形態」に関する調査項目を追加。一方、「理由別長期欠席者数」の調査項目を削除。

# 調査結果の概要

## I 学校調査

### 1 小学校

(1) **学校数**は262校(本校254校、分校8校)で、前年度より7校減少(新設2校、廃止9校)している。

- ① 国立の学校数は1校(本校)で、前年度と同数となっている。
- ② 公立の学校数は261校(本校253校、分校8校)で、前年度より7校減少している。
- ③ 「特別支援学級」を置く学校数は217校で、前年度より3校減少している。また、「特別支援学級」を置く学校の全学校数に占める比率は82.8%で、前年度より1ポイント上昇している。
- ④ へき地指定学校数は24校で、前年度より5校減少している。

(2) **学級数**は2,715学級で、前年度より63学級減少している。

- ① 1学級当たりの児童数は20.3人で、前年度より0.1人減少している。
- ② 「単式学級」数は2,187学級で、前年度より68学級減少している。
- ③ 「複式学級」数は99学級で、前年度より5学級減少している。
- ④ 「特別支援学級」数は429学級で、前年度より10学級増加している。また、「特別支援学級」の全学級数に占める比率は15.8%で、前年度より0.7ポイント上昇している。

(3) **児童数**は55,152人(男子28,304人、女子26,848人)で、前年度より1,422人減少(△2.5%)している。

- ① 児童数は昭和59年度から本年度まで33年連続で減少している。
- ② 小学校第1学年の児童数は8,754人(男子4,508人、女子4,246人)で、前年度より296人減少(△3.3%)している。

(4) **教員数**(本務者)は4,085人(男1,639人、女2,446人)で、前年度より85人減少(△2.0%)している。

- ① 教員数(本務者)のうち、女性教員の占める比率は59.9%で、前年度と同率となっている。
- ② 教員(本務者)1人当たりの児童数は13.5人で、前年度より0.1人減少している。

表1 小学校数・学級数・児童数・教員数（本務者）

（単位：校、学級、人）

| 区 分    | 学 校 数 |     |     | 学級数   | 児童数    | 1学級<br>当たりの<br>児童数 | 教員数<br>(本務者) | 教員1人<br>当たりの<br>児童数 |
|--------|-------|-----|-----|-------|--------|--------------------|--------------|---------------------|
|        | 計     | 本 校 | 分 校 |       |        |                    |              |                     |
| 平成19年度 | 346   | 332 | 14  | 3,125 | 66,272 | 21.2               | 4,637        | 14.3                |
| 平成20年度 | 344   | 331 | 13  | 3,115 | 65,429 | 21.0               | 4,630        | 14.1                |
| 平成21年度 | 337   | 325 | 12  | 3,060 | 64,207 | 21.0               | 4,568        | 14.1                |
| 平成22年度 | 332   | 321 | 11  | 3,035 | 62,972 | 20.7               | 4,554        | 13.8                |
| 平成23年度 | 323   | 313 | 10  | 2,991 | 62,119 | 20.8               | 4,474        | 13.9                |
| 平成24年度 | 309   | 300 | 9   | 2,965 | 61,132 | 20.6               | 4,442        | 13.8                |
| 平成25年度 | 292   | 282 | 10  | 2,898 | 59,595 | 20.6               | 4,330        | 13.8                |
| 平成26年度 | 276   | 267 | 9   | 2,826 | 57,993 | 20.5               | 4,220        | 13.7                |
| 平成27年度 | 269   | 261 | 8   | 2,778 | 56,574 | 20.4               | 4,170        | 13.6                |
| 平成28年度 | 262   | 254 | 8   | 2,715 | 55,152 | 20.3               | 4,085        | 13.5                |

## 2 中 学 校

(1) 学校数は101校（本校98校、分校3校）で、前年度より3校減少（新設2校、廃止5校）している。

- ① 国立の学校数は1校（本校）で、前年度と同数となっている。
- ② 公立の学校数は100校（本校97校、分校3校）で、前年度より3校減少している。
- ③ 「特別支援学級」を置く学校数は89校で、前年度より3校減少している。また、「特別支援学級」を置く学校の全学校数に占める比率は88.1%で、前年度より0.4ポイント低下している。
- ④ へき地指定学校数は6校で、前年度と同数となっている。

(2) 学級数は1,231学級で、前年度より37学級減少している。

- ① 1学級当たりの生徒数は24.8人で、前年度より0.1人減少している。
- ② 「単式学級」数は1,040学級で、前年度より32学級減少している。
- ③ 「複式学級」数は4学級で、前年度と同数となっている。
- ④ 「特別支援学級」数は187学級で、前年度より5学級減少している。また、「特別支援学級」数の全学級数に占める比率は15.2%で、前年度より0.1ポイント上昇している。

(3) 生徒数は30,544人（男子15,494人、女子15,050人）で、前年度より985人減少（△3.1%）している。

- ① 生徒数は昭和63年度から本年度まで29年連続で減少している。
- ② 中学校第1学年の生徒数は9,770人（男子4,948人、女子4,822人）で、前年度より524人減少（△5.1%）している。

(4) 教員数（本務者）は2,414人（男1,356人、女1,058人）で、前年度より82人減少（△3.3%）している。

- ① 教員数（本務者）のうち、女性教員の占める比率は43.8%で、前年度と同率となっている。
- ② 教員（本務者）1人当たりの生徒数は12.7人で、前年度より0.1人増加している。

表2 中学校数・学級数・生徒数・教員数(本務者)

(単位:校、学級、人)

| 区 分    | 学 校 数 |     |     | 学級数   | 生徒数    | 1学級当たりの生徒数 | 教員数<br>(本務者) | 教員1人<br>当たりの<br>生徒数 |
|--------|-------|-----|-----|-------|--------|------------|--------------|---------------------|
|        | 計     | 本 校 | 分 校 |       |        |            |              |                     |
| 平成19年度 | 130   | 128 | 2   | 1,289 | 36,035 | 28.0       | 2,718        | 13.3                |
| 平成20年度 | 130   | 128 | 2   | 1,271 | 35,287 | 27.8       | 2,695        | 13.1                |
| 平成21年度 | 128   | 126 | 2   | 1,259 | 34,809 | 27.6       | 2,652        | 13.1                |
| 平成22年度 | 120   | 118 | 2   | 1,276 | 33,642 | 26.4       | 2,579        | 13.0                |
| 平成23年度 | 117   | 115 | 2   | 1,319 | 33,250 | 25.2       | 2,593        | 12.8                |
| 平成24年度 | 114   | 112 | 2   | 1,292 | 32,587 | 25.2       | 2,537        | 12.8                |
| 平成25年度 | 112   | 109 | 3   | 1,282 | 32,214 | 25.1       | 2,526        | 12.8                |
| 平成26年度 | 106   | 103 | 3   | 1,281 | 31,949 | 24.9       | 2,510        | 12.7                |
| 平成27年度 | 104   | 101 | 3   | 1,268 | 31,529 | 24.9       | 2,496        | 12.6                |
| 平成28年度 | 101   | 98  | 3   | 1,231 | 30,544 | 24.8       | 2,414        | 12.7                |

### 3 義 務 教 育 学 校

- (1) 学校数は、1校(公立)である。(新設1校)
- (2) 学級数は、19学級である。
- (3) 児童生徒数は、408人(男子228人、女子180人)である。
- (4) 教員数(本務者)は、37人(男18人、女19人)である。

表3 義務教育学校数・学級数・児童生徒数・教員数(本務者)

(単位:校、学級、人)

| 区 分    | 学 校 数 |     |     | 学級数 | 児童<br>生徒数 | 1学級当たりの児童<br>生徒数 | 教員数<br>(本務者) | 教員1人<br>当たりの<br>児童生徒数 |
|--------|-------|-----|-----|-----|-----------|------------------|--------------|-----------------------|
|        | 計     | 本 校 | 分 校 |     |           |                  |              |                       |
| 平成27年度 | ...   | ... | ... | ... | ...       | ...              | ...          | ...                   |
| 平成28年度 | 1     | 1   | -   | 19  | 408       | 21.5             | 37           | 11.0                  |



## 4 高等学校

### a 全日制課程・定時制課程

(1) **学校数**は62校(本校58校、分校4校)で、前年度と同数となっている。

① 課程別学校数は、全日制課程のみを置く学校が57校、全日制・定時制の両課程を併置している学校が4校、定時制課程のみを置く学校が1校となっている。

② 県立の学校数は46校(本校42校、分校4校)、市立の学校数は1校(本校)、私立の学校数は15校(本校)で、前年度と同数となっている。

(2) **学科数**(本科)は87学科で、前年度と同数となっている。

学科の主な内訳は、普通科42学科、工業科11学科、商業科9学科、総合学科8学科、農業科5学科などとなっている。

(3) **生徒数**は30,861人(男子15,683人、女子15,178人)で、前年度より364人減少(△1.2%)している。また、全生徒数のうち本科の生徒数は30,732人、専攻科の生徒数は129人となっている。

① 公立、私立別にみると、公立の生徒数は21,760人(男子10,571人、女子11,189人)で、前年度より370人減少(△1.7%)しており、私立の生徒数は9,101人(男子5,112人、女子3,989人)で、前年度より6人増加(0.1%)している。

② 本科の生徒数(30,732人)のうち全日制課程の生徒数は30,379人で、定時制課程の生徒数は353人となっている。

③ 本科の生徒数(30,732人)を学科別にみると、普通科が18,908人(61.5%)で最も多く、次いで工業科4,511人(14.7%)、総合学科2,402人(7.8%)、商業科2,154人(7.0%)、農業科1,042人(3.4%)などとなっている。

(4) **本科の入学者数**は10,296人(男子5,238人、女子5,058人)で、前年度より81人減少(△0.8%)している。

① 本科の入学者数のうち全日制課程の入学者数は10,184人(98.9%)で、定時制課程の入学者数は112人(1.1%)となっている。

② 本科の入学者数を学科別にみると、普通科が6,325人(61.4%)で最も多く、次いで工業科1,503人(14.6%)、総合学科846人(8.2%)、商業科718人(7.0%)、農業科368人(3.6%)などとなっている。

(5) **教員数**(本務者)は2,559人(男1,771人、女788人)で、前年度より22人減少(△0.9%)している。

① 教員数(本務者)のうち、女性教員の占める比率は30.8%で、前年度より0.3ポイント上昇している。

② 公立、私立別にみると、公立は1,957人で前年度より25人減少し、私立は602人で3人増加している。

③ 教員(本務者)1人当たりの生徒数は、公立は11.1人で前年度より0.1人減少し、私立は15.1人で0.1人減少している。

表4 高等学校(全日制課程・定時制課程)の設置者別学校数・生徒数 (単位:校、人)

| 区 分    | 学 校 数 |     |     | 生 徒 数  |        |        |
|--------|-------|-----|-----|--------|--------|--------|
|        | 計     | 公 立 | 私 立 | 計      | 公 立    | 私 立    |
| 平成19年度 | 68    | 53  | 15  | 36,871 | 26,451 | 10,420 |
| 平成20年度 | 68    | 53  | 15  | 35,904 | 25,914 | 9,990  |
| 平成21年度 | 68    | 53  | 15  | 35,197 | 25,619 | 9,578  |
| 平成22年度 | 68    | 53  | 15  | 34,642 | 25,092 | 9,550  |
| 平成23年度 | 68    | 53  | 15  | 33,893 | 24,573 | 9,320  |
| 平成24年度 | 64    | 49  | 15  | 33,511 | 23,992 | 9,519  |
| 平成25年度 | 63    | 48  | 15  | 32,480 | 23,331 | 9,149  |
| 平成26年度 | 62    | 47  | 15  | 31,945 | 22,737 | 9,208  |
| 平成27年度 | 62    | 47  | 15  | 31,225 | 22,130 | 9,095  |
| 平成28年度 | 62    | 47  | 15  | 30,861 | 21,760 | 9,101  |

表5 高等学校(全日制課程・定時制課程)の設置者別教員数(本務者) (単位:人)

| 区 分    | 教 員 数 |       |     | 教員1人当たりの生徒数 |      |      |
|--------|-------|-------|-----|-------------|------|------|
|        | 計     | 公 立   | 私 立 | 全 体         | 公 立  | 私 立  |
| 平成19年度 | 2,871 | 2,220 | 651 | 12.8        | 11.9 | 16.0 |
| 平成20年度 | 2,830 | 2,188 | 642 | 12.7        | 11.8 | 15.6 |
| 平成21年度 | 2,805 | 2,174 | 631 | 12.5        | 11.8 | 15.2 |
| 平成22年度 | 2,759 | 2,140 | 619 | 12.6        | 11.7 | 15.4 |
| 平成23年度 | 2,707 | 2,093 | 614 | 12.5        | 11.7 | 15.2 |
| 平成24年度 | 2,660 | 2,051 | 609 | 12.6        | 11.7 | 15.6 |
| 平成25年度 | 2,639 | 2,031 | 608 | 12.3        | 11.5 | 15.0 |
| 平成26年度 | 2,625 | 2,015 | 610 | 12.2        | 11.3 | 15.1 |
| 平成27年度 | 2,581 | 1,982 | 599 | 12.1        | 11.2 | 15.2 |
| 平成28年度 | 2,559 | 1,957 | 602 | 12.1        | 11.1 | 15.1 |

## b 通信制課程

- (1) 学校数は3校(県立2校、私立1校)で、前年度と同数となっており、1校は独立校、2校は併置校となっている。
- (2) 生徒数は1,242人(男子575人、女子667人)で、前年度より34人減少(△2.7%)している。  
年齢別にみると、20歳代が600人(48.3%)で最も多く、次いで10歳代524人(42.2%)、30歳代94人(7.6%)、40歳代16人(1.3%)などとなっている。
- (3) 入学者数は156人(男子63人、女子93人)で、前年度より25人減少している。
- (4) 教員数(本務者)は49人(男31人、女18人)で、前年度より3人減少している。

## 5 特別支援学校

- (1) 学校数は18校(本校13校、分校5校)で、前年度と同数となっている。
- (2) 学級数は328学級で、前年度より6学級減少している。
- (3) 在学者数は1,127人(男子763人、女子364人)で、前年度より24人減少している。
- (4) 教員数(本務者)は776人(男263人、女513人)で、前年度より6人減少している。

## 6 幼稚園

(1) 幼稚園数は81園(国立1園、公立12園、私立68園)で、前年度より7園減少(廃止7園)している。

幼稚園数の設置者別構成比をみると、国立1.2%、公立14.8%、私立84.0%(学校法人立82.7%、個人立1.2%)となっている。

(2) 学級数は429学級で、前年度より40学級減少している。

1学級当たりの園児数は19.2人で、前年度より0.3人増加している。

(3) 園児数は8,229人(男子4,160人、女子4,069人)で、前年度より656人減少(△7.4%)している。

① 設置者別の園児数は国立96人(1.2%)、公立660人(8.0%)、私立7,473人(90.8%)となっている。

② 年齢別園児数は3歳児2,386人(29.0%)、4歳児2,843人(34.5%)、5歳児3,000人(36.5%)となっている。

③ 小学校及び義務教育学校第1学年児童数(8,784人)に対する幼稚園修了者(3,269人)の比率は37.2%で、前年度より7.4ポイント低下している。

(4) 教員数(本務者)は786人(男64人、女722人)で、前年度より55人減少(△6.5%)している。

教員(本務者)1人当たりの園児数は10.5人で、前年度より0.1人減少している。

## 7 幼保連携型認定こども園

(1) 幼保連携型認定こども園数は30園(公立2園、私立28園)で、前年度より10園増加(新設10園)している。

幼保連携型認定こども園数の設置者別構成比をみると、公立6.7%、私立93.3%(学校法人立56.7%、社会福祉法人立36.7%)となっている。

(2) 学級数(3～5歳児)は166学級で、前年度より41学級増加している。

1学級当たりの園児数(3～5歳児)は18.6人で、前年度より0.1人減少している。

(3) 園児数は4,176人(男子2,093人、女子2,083人)で、前年度より1,117人(36.5%)増加している。

① 設置者別の園児数は公立224人(5.4%)、私立3,952人(94.6%)となっている。

② 年齢別園児数は0～2歳児1,094人(26.2%)、3歳児988人(23.7%)、4歳児1,041人(24.9%)、5歳児1,053人(25.2%)となっている。

③ 小学校及び義務教育学校第1学年児童数(8,784人)に対する幼保連携型認定こども園修了者(771人)の比率は、8.8%となっている。

(4) 教育・保育職員数(本務者)は619人(男32人、女587人)で、前年度より181人(41.3%)増加している。

教育・保育職員(本務者)1人当たりの園児数は6.7人で、前年度より0.3人減少している。

## 8 専修学校

- (1) 学校数は21校（公立4校、私立17校）で、前年度より1校減少（廃止1校）している。
- (2) 学科数は37学科（高等課程2学科、専門課程35学科）で、前年度より2学科減少している。全課程の分野別学科数をみると、医療関係が10学科（27.0%）で最も多く、次いで農業関係7学科（18.9%）、衛生関係6学科（16.2%）、文化・教養関係5学科（13.5%）などとなっている。
- (3) 生徒数は1,839人（男子514人、女子1,325人）で、前年度より38人減少（△2.0%）している。
  - ① 課程別生徒数をみると、高等課程が30人（1.6%）、専門課程が1,809人（98.4%）となっている。
  - ② 学科別生徒数をみると、医療関係が1,254人（68.2%）で最も多く、次いで衛生関係291人（15.8%）、農業関係112人（6.1%）、文化・教養関係64人（3.5%）などとなっている。

## 9 各種学校

- (1) 学校数は5校（私立）で、前年度と同数となっている。
- (2) 課程数は5課程で、前年度と同数となっている。
- (3) 生徒数は144人（男子56人、女子88人）で、前年度より6人減少（△4.0%）している。生徒数を課程別にみると、准看護が51人（35.4%）で最も多く、次いで予備校25人（17.4%）、料理20人（13.9%）などとなっている。

## II 卒業後の状況調査

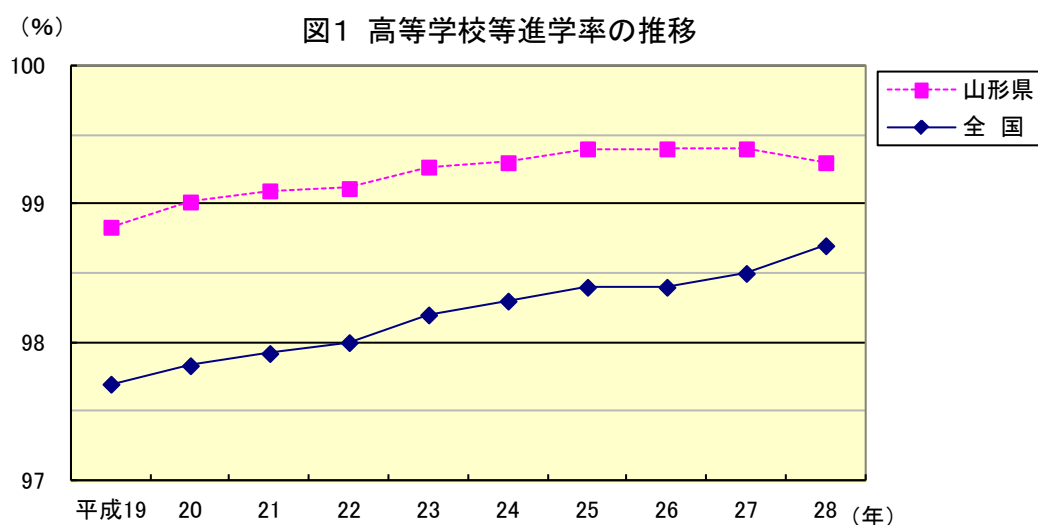
### 1 中学校卒業生

(1) 平成 28 年 3 月の中学校卒業生数は 10,616 人（男子 5,418 人、女子 5,198 人）で、前年度より 68 人減少（△0.6%）している。

卒業生の進路別内訳は、「高等学校等進学者」10,544 人、「就職者」15 人（就職者総数 17 人）などとなっている。

(2) 高等学校等進学者数は 10,544 人（男子 5,377 人、女子 5,167 人）で、前年度より 76 人減少（△0.7%）している。

高等学校等進学率は 99.3%（男子 99.2%、女子 99.4%）で、前年度より 0.1 ポイント低下し、全国第 3 位となっている。全国平均は 98.7%（男子 98.5%、女子 99.0%）となっている。



( 単位 : % )

| 区分  | 19   | 20   | 21   | 22   | 23   | 24   | 25   | 26   | 27   | 28   |
|-----|------|------|------|------|------|------|------|------|------|------|
| 山形県 | 98.8 | 99.0 | 99.1 | 99.1 | 99.3 | 99.3 | 99.4 | 99.4 | 99.4 | 99.3 |
| 全国  | 97.7 | 97.8 | 97.9 | 98.0 | 98.2 | 98.3 | 98.4 | 98.4 | 98.5 | 98.7 |

(3) 専修学校(高等課程)進学者数は 13 人(男子 1 人、女子 12 人)で、前年度より 2 人増加(18.2%)している。専修学校(一般課程)等入学者数は 4 人(男子 2 人、女子 2 人)で、前年より 3 人減少している。その内訳は専修学校(一般課程)入学者 0 人、各種学校入学者 4 人となっている。また、公共職業能力開発施設等入学者数は 2 人となっている。

(4) 就職者総数(就職進学者 2 人を含む)は 17 人(男子 15 人、女子 2 人)で、前年度より 5 人減少(△22.7%)している。

① 就職率は 0.2%で、前年度と同率となっている。

② 就職者総数を産業部門別にみると、第 2 次産業 8 人(47.1%)、第 3 次産業が 7 人(41.2%)などとなっている。

③ 就職者総数のうち県内就職者数は 12 人、県内就職率は 70.6%で、前年度より 15.8 ポイント低下している。

表6 中学校進路別卒業生数・構成比

(単位:人、%)

| 区分      | 卒業生数   | A<br>高等学校等<br>進学者数 | B<br>専修学校<br>(高等課程)<br>進学者数 | C<br>専修学校<br>(一般課程)等<br>入学者数 | D<br>公共職業能<br>力開発施設<br>等入学者数 | E<br>就職者数 | F<br>左記以外、<br>不詳・死亡 | A、B、C、Dのうち就職<br>している者(再掲) |      |      |      |
|---------|--------|--------------------|-----------------------------|------------------------------|------------------------------|-----------|---------------------|---------------------------|------|------|------|
|         |        |                    |                             |                              |                              |           |                     | Aのうち                      | Bのうち | Cのうち | Dのうち |
| 実数      |        |                    |                             |                              |                              |           |                     |                           |      |      |      |
| 平成26年3月 | 10,850 | 10,780             | 4                           | 5                            | 3                            | 10        | 48                  | 1                         | -    | -    | -    |
| 平成27年3月 | 10,684 | 10,620             | 11                          | 7                            | 3                            | 20        | 23                  | 2                         | -    | -    | -    |
| 平成28年3月 | 10,616 | 10,544             | 13                          | 4                            | 2                            | 15        | 38                  | 2                         | -    | -    | -    |
| 構成比     |        |                    |                             |                              |                              |           |                     |                           |      |      |      |
| 平成26年3月 | 100.0  | 99.4               | 0.0                         | 0.0                          | 0.0                          | 0.1       | 0.4                 |                           |      |      |      |
| 平成27年3月 | 100.0  | 99.4               | 0.1                         | 0.1                          | 0.0                          | 0.2       | 0.2                 |                           |      |      |      |
| 平成28年3月 | 100.0  | 99.3               | 0.1                         | 0.0                          | 0.0                          | 0.1       | 0.4                 |                           |      |      |      |

表7 中学校卒業生の卒業後の状況

(単位:人、%)

| 区分      | 卒業生数   | 高等学校等<br>進学者数 | 就職者総数         |              | 高等学校<br>等進学率 | 就職率 | 県内<br>就職率 | (参考:全国) |           |      |
|---------|--------|---------------|---------------|--------------|--------------|-----|-----------|---------|-----------|------|
|         |        |               | うち 県内<br>就職者数 | 高等学校<br>等進学率 |              |     |           | 就職率     | 県内<br>就職率 |      |
| 平成19年3月 | 12,689 | 12,541        | 46            | 31           | 98.8         | 0.4 | 67.4      | 97.7    | 0.7       | 89.6 |
| 平成20年3月 | 12,094 | 11,975        | 20            | 15           | 99.0         | 0.2 | 75.0      | 97.8    | 0.7       | 89.9 |
| 平成21年3月 | 11,841 | 11,734        | 21            | 18           | 99.1         | 0.2 | 85.7      | 97.9    | 0.5       | 89.9 |
| 平成22年3月 | 12,064 | 11,957        | 17            | 11           | 99.1         | 0.1 | 64.7      | 98.0    | 0.4       | 90.3 |
| 平成23年3月 | 11,343 | 11,260        | 12            | 7            | 99.3         | 0.1 | 58.3      | 98.2    | 0.4       | 89.3 |
| 平成24年3月 | 11,413 | 11,330        | 24            | 17           | 99.3         | 0.2 | 70.8      | 98.3    | 0.4       | 89.8 |
| 平成25年3月 | 10,977 | 10,910        | 13            | 10           | 99.4         | 0.1 | 76.9      | 98.4    | 0.4       | 89.8 |
| 平成26年3月 | 10,850 | 10,780        | 11            | 6            | 99.4         | 0.1 | 54.5      | 98.4    | 0.4       | 90.0 |
| 平成27年3月 | 10,684 | 10,620        | 22            | 19           | 99.4         | 0.2 | 86.4      | 98.5    | 0.4       | 89.9 |
| 平成28年3月 | 10,616 | 10,544        | 17            | 12           | 99.3         | 0.2 | 70.6      | 98.7    | 0.3       | 87.6 |

## 2 高等学校(全日制課程・定時制課程)卒業生

(1) 平成28年3月の高等学校(全日制課程・定時制課程)卒業生数は10,204人(男子5,220人、女子4,984人)で、前年度より428人減少(△4.0%)している。

卒業生の進路別内訳をみると、「大学等進学者」が4,577人(44.9%)で最も多く、次いで「就職者」3,035人(29.7%)、「専修学校(専門課程)進学者」1,909人(18.7%)などとなっている。

(2) 大学等進学者数は4,577人(男子2,141人、女子2,436人)で、前年度より217人減少(△4.5%)している。

① 大学等進学率は44.9%(男子41.0%、女子48.9%)で、前年度より0.2ポイント低下している。全国平均は54.7%(男子52.2%、女子57.2%)となっている。

② 大学等進学者を進学先別にみると、「大学(学部)」が3,864人(男子2,040人、女子1,824人)、「短期大学(本科)」639人(男子66人、女子573人)などとなっている。

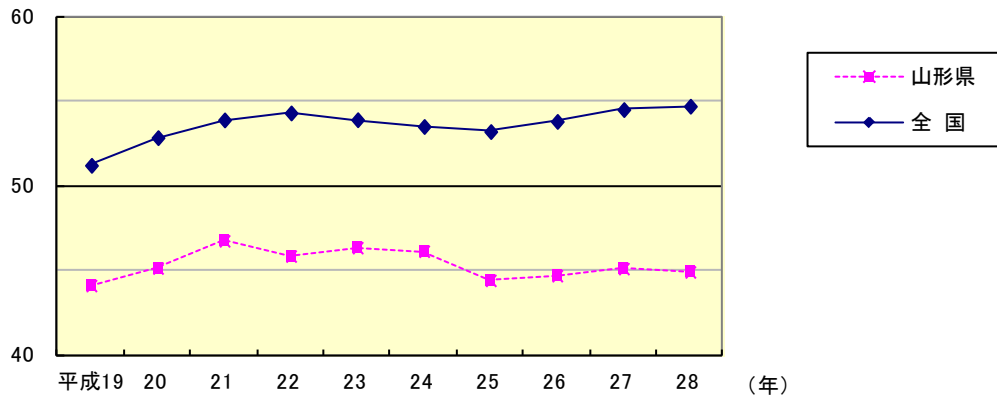
③ 進学先別に進学率をみると、「大学(学部)」は37.9%(男子39.1%、女子36.6%)で、前年度より0.4ポイント低下しており、「短期大学(本科)」は6.3%(男子1.3%、女子11.5%)で、前年度より0.1ポイント上昇している。

表8 高等学校(全日制課程・定時制課程)進路別卒業生数・構成比

(単位:人、%)

| 区分      | 卒業生数   | A<br>大学等<br>進学者数 | B<br>専修学校<br>(専門課程)<br>進学者数 | C<br>専修学校<br>(一般課程)<br>等入学者数 | D<br>公共職業能<br>力開発施設<br>等入学者数 | E 就職者数<br>(左記A~Dを除く) |                    | F<br>一時的な<br>仕事に就<br>いた者 | G<br>左記以外、<br>不詳・死亡 | A、B、C、Dの<br>うち就職して<br>いる者(再掲) |                    |
|---------|--------|------------------|-----------------------------|------------------------------|------------------------------|----------------------|--------------------|--------------------------|---------------------|-------------------------------|--------------------|
|         |        |                  |                             |                              |                              | 正規の職<br>員等           | 正規の職<br>員等でない<br>者 |                          |                     | 正規の職<br>員等                    | 正規の職<br>員等でない<br>者 |
| 実数      |        |                  |                             |                              |                              | 3,122                |                    | 27                       | 159                 | 6                             |                    |
| 平成26年3月 | 10,553 | 4,715            | 1,998                       | 346                          | 186                          | 3,122                |                    | 27                       | 159                 | 6                             |                    |
| 平成27年3月 | 10,632 | 4,794            | 1,952                       | 377                          | 192                          | 3,110                | 17                 | 33                       | 157                 | 7                             | -                  |
| 平成28年3月 | 10,204 | 4,577            | 1,909                       | 362                          | 164                          | 3,008                | 27                 | 34                       | 123                 | 3                             | -                  |
| 構成比     |        |                  |                             |                              |                              | 29.6                 |                    | 0.3                      | 1.5                 |                               |                    |
| 平成26年3月 | 100.0  | 44.7             | 18.9                        | 3.3                          | 1.8                          | 29.6                 |                    | 0.3                      | 1.5                 |                               |                    |
| 平成27年3月 | 100.0  | 45.1             | 18.4                        | 3.5                          | 1.8                          | 29.3                 | 0.2                | 0.3                      | 1.5                 |                               |                    |
| 平成28年3月 | 100.0  | 44.9             | 18.7                        | 3.5                          | 1.6                          | 29.5                 | 0.3                | 0.3                      | 1.2                 |                               |                    |

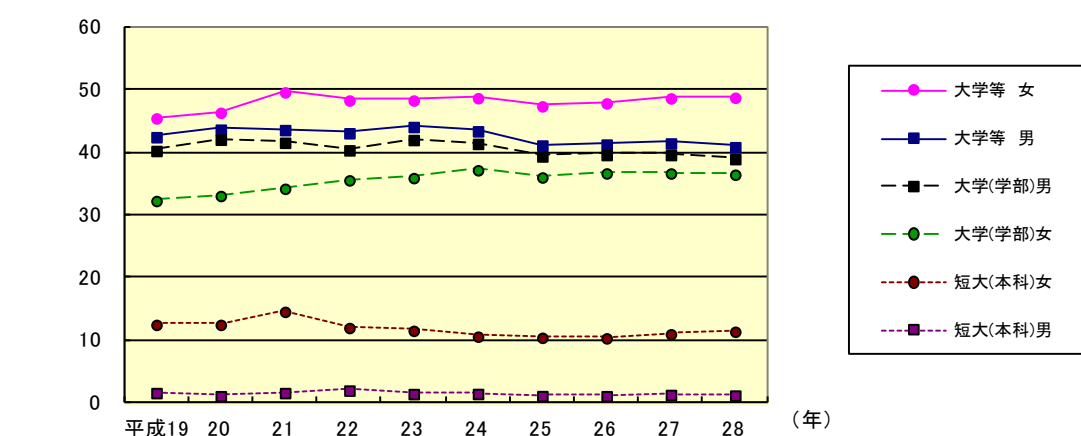
図2-1 大学等進学率の推移



(単位:%)

| 区分  | 19   | 20   | 21   | 22   | 23   | 24   | 25   | 26   | 27   | 28   |
|-----|------|------|------|------|------|------|------|------|------|------|
| 山形県 | 44.1 | 45.1 | 46.7 | 45.8 | 46.3 | 46.1 | 44.4 | 44.7 | 45.1 | 44.9 |
| 全国  | 51.2 | 52.8 | 53.9 | 54.3 | 53.9 | 53.5 | 53.2 | 53.8 | 54.5 | 54.7 |

図2-2 大学(学部)・短大(本科)別進学率の推移



(単位:%)

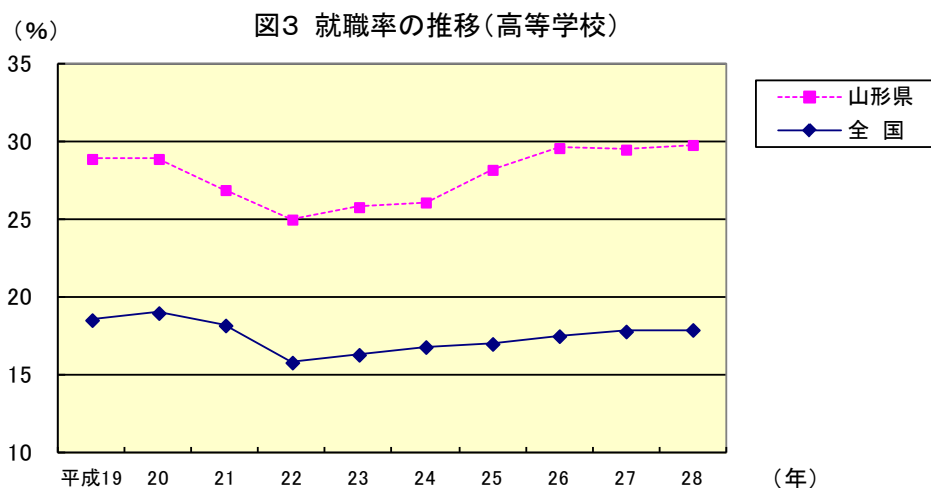
| 区分      | 19   | 20   | 21   | 22   | 23   | 24   | 25   | 26   | 27   | 28   |
|---------|------|------|------|------|------|------|------|------|------|------|
| 大学等 男   | 42.6 | 43.8 | 43.7 | 43.2 | 44.2 | 43.5 | 41.3 | 41.4 | 41.6 | 41.0 |
| 大学等 女   | 45.6 | 46.5 | 49.8 | 48.5 | 48.5 | 48.8 | 47.5 | 48.0 | 48.8 | 48.9 |
| 大学(学部)男 | 40.4 | 42.2 | 41.7 | 40.5 | 42.2 | 41.5 | 39.5 | 39.7 | 39.7 | 39.1 |
| 大学(学部)女 | 32.4 | 33.2 | 34.4 | 35.7 | 36.1 | 37.3 | 36.2 | 36.8 | 36.8 | 36.6 |
| 短大(本科)男 | 1.7  | 1.2  | 1.7  | 2.1  | 1.5  | 1.6  | 1.2  | 1.2  | 1.4  | 1.3  |
| 短大(本科)女 | 12.6 | 12.6 | 14.7 | 12.1 | 11.6 | 10.7 | 10.5 | 10.4 | 11.1 | 11.5 |

- (3) 専修学校(専門課程)進学者数は1,909人(男子765人、女子1,144人)で、前年度より43人減少している。
- (4) 専修学校(一般課程)等入学者数は362人(男子241人、女子121人)で、前年度より15人減少している。内訳は専修学校(一般課程、高等課程)入学者228人、各種学校入学者134人となっている。
- (5) 公共職業能力開発施設等入学者数は164人(男子143人、女子21人)で、前年度より28人減少している。
- (6) 就職者総数(就職進学者3人を含む)は3,038人(男子1,853人、女子1,185人)で、前年度より96人減少している。
- ① 就職率は29.8%(男子35.5%、女子23.8%)で、前年度より0.3ポイント上昇している。全国平均は17.9%(男子21.7%、女子14.1%)となっている。
- ② 就職者総数を産業別にみると、「製造業」が1,246人(41.0%)で最も多く、次いで「建設業」341人(11.2%)、「卸売業、小売業」320人(10.5%)、「公務(他に分類されるものを除く)」238人(7.8%)などとなっている。
- ③ 就職者総数を職業別にみると、「生産工程従事者」が1,223人(40.3%)で最も多く、次いで「サービス職業従事者」454人(14.9%)、「事務従事者」294人(9.7%)、「専門的・技術的職業従事者」245人(8.1%)、「販売従事者」230人(7.6%)などとなっている。
- ④ 就職者総数のうち県内就職者数は2,352人で、前年度より91人減少している。県内就職率は77.4%で、前年度より0.6ポイント低下している。
- ⑤ 就職者総数のうち県外就職者数は686人(22.6%)で、前年度より5人減少している。
- ⑥ 県外への就職先を都道府県別にみると、東京都273人(39.8%)、宮城県119人(17.3%)、神奈川県77人(11.2%)、埼玉県60人(8.7%)などとなっている。

表9 高等学校(全日制課程・定時制課程)卒業者の卒業後の状況 (単位:人、%)

| 区 分     | 卒業生数   | 大学等進学者数      |              | 就職者総数     |           | 大学等進学率     |      | 就職率       |      | (参考:全国) |      |      |
|---------|--------|--------------|--------------|-----------|-----------|------------|------|-----------|------|---------|------|------|
|         |        | うち県内<br>進学者数 | うち県内<br>就職者数 | 県内<br>進学率 | 県内<br>就職率 | 大学等<br>進学率 | 就職率  | 県内<br>就職率 |      |         |      |      |
| 平成19年3月 | 12,960 | 5,715        | 1,678        | 3,740     | 2,823     | 44.1       | 29.4 | 28.9      | 75.5 | 51.2    | 18.5 | 79.8 |
| 平成20年3月 | 12,129 | 5,474        | 1,451        | 3,502     | 2,642     | 45.1       | 26.5 | 28.9      | 75.4 | 52.8    | 19.0 | 79.2 |
| 平成21年3月 | 11,622 | 5,432        | 1,441        | 3,128     | 2,253     | 46.7       | 26.5 | 26.9      | 72.0 | 53.9    | 18.2 | 78.1 |
| 平成22年3月 | 11,728 | 5,376        | 1,588        | 2,932     | 2,094     | 45.8       | 29.5 | 25.0      | 71.4 | 54.3    | 15.8 | 80.4 |
| 平成23年3月 | 11,254 | 5,215        | 1,469        | 2,908     | 2,201     | 46.3       | 28.2 | 25.8      | 75.7 | 53.9    | 16.3 | 81.0 |
| 平成24年3月 | 10,901 | 5,028        | 1,463        | 2,842     | 2,182     | 46.1       | 29.1 | 26.1      | 76.8 | 53.5    | 16.8 | 81.4 |
| 平成25年3月 | 11,176 | 4,957        | 1,320        | 3,155     | 2,442     | 44.4       | 26.6 | 28.2      | 77.4 | 53.2    | 17.0 | 82.0 |
| 平成26年3月 | 10,553 | 4,715        | 1,274        | 3,128     | 2,414     | 44.7       | 27.0 | 29.6      | 77.2 | 53.8    | 17.5 | 82.1 |
| 平成27年3月 | 10,632 | 4,794        | 1,302        | 3,134     | 2,443     | 45.1       | 27.2 | 29.5      | 78.0 | 54.5    | 17.8 | 81.6 |
| 平成28年3月 | 10,204 | 4,577        | 1,286        | 3,038     | 2,352     | 44.9       | 28.1 | 29.8      | 77.4 | 54.7    | 17.9 | 81.3 |





| 区分  | 19   | 20   | 21   | 22   | 23   | 24   | 25   | 26   | 27   | 28   |
|-----|------|------|------|------|------|------|------|------|------|------|
| 山形県 | 28.9 | 28.9 | 26.9 | 25.0 | 25.8 | 26.1 | 28.2 | 29.6 | 29.5 | 29.8 |
| 全国  | 18.5 | 19.0 | 18.2 | 15.8 | 16.3 | 16.8 | 17.0 | 17.5 | 17.8 | 17.9 |

### 3 高等学校(通信制課程)卒業生

平成27年度間の高等学校(通信制課程)の卒業生数は147人(男子57人、女子90人)で、前年度間より14人減少している。

卒業生の進路別内訳は、「専修学校(専門課程)進学者」28人(19.0%)(男子10人、女子18人)、「大学等進学者」25人(17.0%)(男子12人、女子13人)、「就職者」21人(14.3%)(男子7人、女子14人)などとなっている。

### 4 特別支援学校卒業生

(1) 平成28年3月の特別支援学校中学部卒業生数は73人(男子46人、女子27人)で、前年度より6人減少している。

卒業生の進路別内訳は、「高等学校等進学者」が70人(95.9%)(男子45人、女子25人)などとなっている。

(2) 平成28年3月の特別支援学校高等部卒業生数は194人(男子108人、女子86人)で、前年度より34人増加している。

卒業生の進路別内訳は、「就職者」が58人(29.9%)(男子33人、女子25人)、「大学等進学者」が4人(2.1%)(男子1人、女子3人)などとなっている。

### Ⅲ 不就学学齡児童生徒調査

#### 1 就学免除者

就学免除者数は学齡児童生徒（6～14歳）で0人となっている。

#### 2 就学猶予者

就学猶予者数は学齡児童生徒（6～14歳）で2人となっている。

#### 3 学齡児童生徒死亡者

平成27年度間の学齡児童生徒死亡者数は1人で、前年度間より6人減少している。

### Ⅳ 学校施設調査(公立の幼保連携型認定こども園及び専修学校、私立学校)

#### 1 学校土地面積

公立学校の土地面積は、幼保連携型認定こども園は前年度より増加し、専修学校は前年度と同面積となっている。

私立学校については、幼保連携型認定こども園は前年度より増加し、高等学校、幼稚園及び専修学校は前年度より減少している。また、各種学校は前年度と同面積となっている。

表10 学校土地面積

(単位：㎡)

| 区 分    | 公立          |         | 私立        |         |             |        |        |
|--------|-------------|---------|-----------|---------|-------------|--------|--------|
|        | 幼保連携型認定こども園 | 専修学校    | 高等学校      | 幼稚園     | 幼保連携型認定こども園 | 専修学校   | 各種学校   |
| 平成26年度 | …           | 524,427 | 1,265,551 | 332,168 | …           | 51,440 | 29,949 |
| 平成27年度 | 3,578       | 524,427 | 1,307,818 | 262,586 | 109,580     | 49,337 | 29,828 |
| 平成28年度 | 13,328      | 524,427 | 1,254,995 | 253,662 | 149,241     | 44,359 | 29,828 |

#### 2 学校建物面積

公立学校の建物面積は、幼保連携型認定こども園は前年度より増加し、専修学校は前年度と同面積となっている。

私立学校については、高等学校及び幼保連携型認定こども園は前年度より増加し、幼稚園及び専修学校は減少している。また、各種学校は前年度と同面積となっている。

表11 学校建物面積

(単位：㎡)

| 区 分    | 公立          |        | 私立      |        |             |        |       |
|--------|-------------|--------|---------|--------|-------------|--------|-------|
|        | 幼保連携型認定こども園 | 専修学校   | 高等学校    | 幼稚園    | 幼保連携型認定こども園 | 専修学校   | 各種学校  |
| 平成26年度 | …           | 11,634 | 204,852 | 98,637 | …           | 37,174 | 5,196 |
| 平成27年度 | 1,524       | 14,248 | 206,391 | 82,568 | 26,711      | 36,760 | 5,182 |
| 平成28年度 | 2,194       | 14,248 | 207,771 | 77,653 | 36,510      | 34,237 | 5,182 |