

# 平成22年基準 消費者物価指数

## 山形市 平成26年6月分

### 1 概 況

平成22年を100として

(1) **総合指数は104.3**

前月比は0.2%の下落 前年同月比は3.9%の上昇

(2) **生鮮食品を除く総合指数は104.3**

前月と同水準 前年同月比は3.9%の上昇

(3) **食料（酒類を除く）及びエネルギーを除く総合指数は100.8**

前月比は0.3%の下落 前年同月比は2.0%の上昇

図1 総合指数の動き

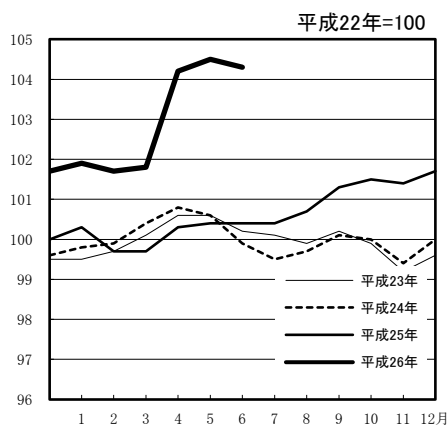


図2 生鮮食品を除く総合指数の動き

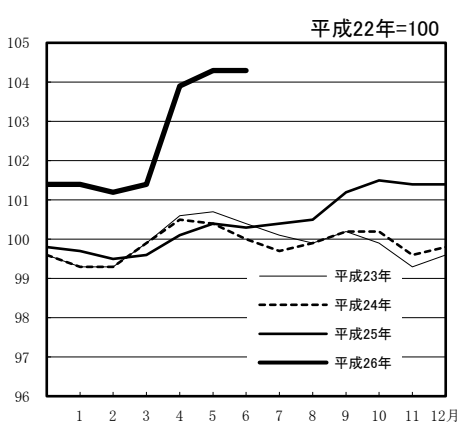


図3 食料（酒類を除く）及びエネルギーを除く総合指数の動き

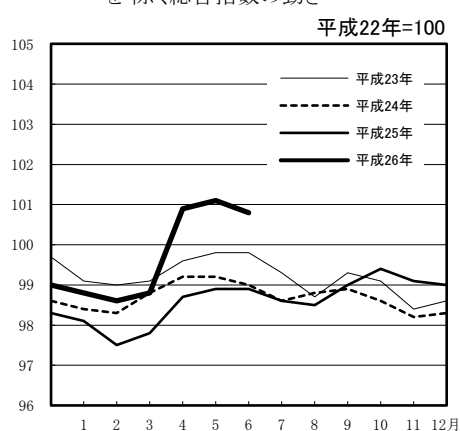


表1 総合、生鮮食品を除く総合、食料（酒類を除く）及びエネルギーを除く総合の前月比及び前年同月比

		25年 6月	7月	8月	9月	10月	11月	12月	26年 1月	2月	3月	4月	5月	6月
総 合	指 数	100.4	100.4	100.7	101.3	101.5	101.4	101.7	101.9	101.7	101.8	104.2	104.5	104.3
	前月比 (%)	0.0	0.0	0.3	0.7	0.2	▲ 0.1	0.3	0.2	▲ 0.2	0.1	2.4	0.3	▲ 0.2
	前年 同月比 (%)	0.5	0.9	1.0	1.3	1.5	2.0	1.7	1.6	2.0	2.1	3.8	4.1	3.9
生鮮食品を 除く総合	指 数	100.3	100.4	100.5	101.2	101.5	101.4	101.4	101.4	101.2	101.4	103.9	104.3	104.3
	前月比 (%)	▲ 0.1	0.1	0.1	0.7	0.3	▲ 0.1	0.0	0.0	▲ 0.2	0.2	2.4	0.4	0.0
	前年 同月比 (%)	0.4	0.7	0.7	1.1	1.4	1.9	1.6	1.7	1.7	1.7	3.7	3.9	3.9
食料（酒類を除く） 及びエネルギー を除く総合	指 数	98.9	98.6	98.5	99.0	99.4	99.1	99.0	98.8	98.6	98.8	100.9	101.1	100.8
	前月比 (%)	▲ 0.1	▲ 0.2	▲ 0.1	0.4	0.4	▲ 0.3	▲ 0.1	▲ 0.2	▲ 0.2	0.2	2.1	0.2	▲ 0.3
	前年 同月比 (%)	▲ 0.1	0.0	▲ 0.2	0.1	0.7	1.0	0.7	0.7	1.1	1.0	2.2	2.2	2.0

※ 前月比・前年同月比は端数処理前の指数により計算しているため、公表上の指数による計算とは一致しない場合があります。

## 2 10大費目指数の動き（平成26年6月分）

### （1）前月からの動き

表2 10大費目指数、前月比及び寄与度

平成22年＝100

費目	指数	前月比 (%)	寄与度	主な動き ※寄与度順 中分類、前月比(寄与度)	
				上昇	下落
総合	104.3	▲ 0.2	▲ 0.22	—	—
食料	105.2	▲ 0.4	▲ 0.11	肉類 1.3% (0.03) 調理食品 0.9% (0.03)	野菜・海藻 ▲4.1% (▲0.12) 果物 ▲5.1% (▲0.06)
住居	99.2	0.0	0.01	設備修繕・維持 0.2% (0.01)	
光熱・水道	120.4	0.1	0.01	電気代 0.2% (0.01)	
家具・家事用品	90.9	▲ 4.7	▲ 0.14		家事用耐久財 ▲8.5% (▲0.08) 家事用消耗品 ▲4.6% (▲0.04)
被服及び履物	98.9	▲ 0.5	▲ 0.02		衣料 ▲1.3% (▲0.02)
保健医療	102.1	0.0	0.00		
交通・通信	106.1	0.1	0.03	自動車等関係費 0.6% (0.07)	通信 ▲1.0% (▲0.04) 交通 ▲0.5% (▲0.01)
教育	102.5	0.0	0.00		
教養娯楽	101.3	0.2	0.02	教養娯楽用品 0.8% (0.02) 教養娯楽サービス 0.3% (0.02)	教養娯楽用耐久財 ▲1.3% (▲0.02)
諸雑費	107.8	▲ 0.3	▲ 0.02		身の回り用品 ▲2.3% (▲0.01) 理美容用品 ▲0.7% (▲0.01)

(注) 寄与度とは、その費目の指数の変動が、総合指数の変化率のうちどの程度寄与したかを示したものであり、全費目の寄与度を合計すると、総合指数の変化率に一致します。

(ただし端数処理の関係で一致しない場合があります。)

#### 〔総合指数の前月比に寄与した主な内訳〕

- 上昇 自動車等関係費 …… ガソリン
- 肉類 …… 鶏肉、豚肉（ロース）など
- 下落 野菜・海藻 …… きゅうり、ピーマン など
- 家庭用耐久財 …… ルームエアコン、電気炊飯器 など

(2) 前年同月との比較

表3 10大費目の前年同月比及び寄与度

平成22年=100

費目	指数	前年同月比 (%)	寄与度	主な動き ※寄与度順 中分類、前年同月比(寄与度)	
				上昇	下落
総合	104.3	3.9	3.88	—	—
食料	105.2	5.8	1.41	肉類 15.3% (0.32) 外食 5.7% (0.28)	果物 ▲6.3% (▲0.08)
住居	99.2	0.5	0.09	設備修繕・維持 3.5% (0.12)	家賃 ▲0.2% (▲0.03)
光熱・水道	120.4	9.6	0.87	電気代 16.4% (0.54) 他の光熱 11.3% (0.17)	
家具・家事用品	90.9	1.4	0.04	家庭用耐久財 2.8% (0.03) 家事雑貨 2.5% (0.02)	室内装備品 ▲5.5% (▲0.01)
被服及び履物	98.9	▲1.2	▲0.04	被服関連サービス 4.2% (0.01)	他の被服類 ▲7.6% (▲0.03) 履物類 ▲2.3% (▲0.01)
保健医療	102.1	2.6	0.09	医薬品・健康保持用摂取品 5.3% (0.05) 保健医療用品・器具 3.6% (0.02)	
交通・通信	106.1	3.7	0.64	自動車等関係費 3.9% (0.49) 交通 6.7% (0.09)	
教育	102.5	1.9	0.08	授業料等 1.8% (0.05) 補習教育 2.3% (0.02)	
教養娯楽	101.3	4.8	0.48	教養娯楽用品 17.6% (0.32) 教養娯楽サービス 4.1% (0.23)	教養娯楽用耐久財 ▲7.5% (▲0.10)
諸雑費	107.8	3.7	0.23	他の諸雑貨 5.1% (0.14) 身の回り用品 4.2% (0.02)	

〔総合指数の前年同月比に寄与した主な内訳〕

上昇 電気代

自動車等関係費 …… ガソリン、自動車タイヤ など

下落 教養娯楽用耐久財 …… テレビ、ビデオカメラ など

果物 …… さくらんぼ、すいか など

### 3 山形市 平成26年6月分 中分類指数

平成22年=100

中分類	ウ エ イ ト	平成26年6月			(前月)平成26年5月		
		指 数	前月比 (%)	前 年 同月比 (%)	指 数	前月比 (%)	前 年 同月比 (%)
総 合	10000	104.3	▲ 0.2	3.9	104.5	0.3	4.1
生鮮食品を除く総合	9605	104.3	0.0	3.9	104.3	0.4	3.9
持家の帰属家賃を除く総合	8776	105.2	▲ 0.3	4.4	105.4	0.4	4.7
持家の帰属家賃及び生鮮食品を除く総合	8381	105.2	0.0	4.5	105.2	0.5	4.4
食料(酒類を除く)及びエネルギーを除く総合	6764	100.8	▲ 0.3	2.0	101.1	0.2	2.2
食 料	2463	105.2	▲ 0.4	5.8	105.7	▲ 0.2	6.0
生鮮食品(生鮮魚介、生鮮野菜、生鮮果物)	395	104.7	▲ 5.0	2.9	110.2	▲ 1.6	10.1
生鮮食品を除く食料	2067	105.3	0.5	6.3	104.8	0.1	5.3
穀類	199	96.2	1.0	3.1	95.3	▲ 3.3	1.9
魚介類	204	114.1	▲ 1.1	6.2	115.4	▲ 2.5	8.7
生鮮魚介	107	109.4	▲ 2.6	1.4	112.4	▲ 6.2	5.5
肉類	213	112.3	1.3	15.3	110.8	0.6	12.8
乳卵類	108	104.1	0.5	5.8	103.6	▲ 1.7	3.8
野菜・海藻	285	99.2	▲ 4.1	7.3	103.5	▲ 0.2	7.8
生鮮野菜	185	98.9	▲ 6.4	11.1	105.7	▲ 0.3	10.6
果物	108	110.4	▲ 5.1	▲ 6.3	116.4	1.3	13.6
生鮮果物	104	110.0	▲ 5.2	▲ 6.6	116.0	1.1	14.1
油脂・調味料	109	100.8	0.9	3.3	99.9	▲ 1.3	0.5
菓子類	225	105.4	0.0	6.5	105.4	0.2	5.1
調理食品	271	108.1	0.9	6.3	107.1	3.5	4.4
飲料	128	103.1	▲ 0.2	3.6	103.3	▲ 0.9	2.3
酒類	123	98.0	0.4	3.8	97.6	▲ 0.9	2.8
外食	489	106.2	0.0	5.7	106.2	0.3	5.7
住 居	1946	99.2	0.0	0.5	99.2	0.0	0.4
持家の帰属家賃を除く住居	722	101.1	0.1	1.3	101.1	▲ 0.1	1.3
家賃	1617	97.7	0.0	▲ 0.2	97.7	0.0	▲ 0.2
持家の帰属家賃を除く家賃	394	96.5	0.0	▲ 0.7	96.5	▲ 0.1	▲ 0.6
設備修繕・維持	329	106.6	0.2	3.5	106.5	0.0	3.4
光熱・水道	831	120.4	0.1	9.6	120.3	3.5	10.1
電気代	303	127.6	0.2	16.4	127.4	4.9	17.6
ガス代	182	117.8	0.1	4.6	117.7	2.9	4.9
他の光熱	118	139.6	0.0	11.3	139.6	2.3	11.8
上下水道料	228	102.9	0.0	2.9	102.9	2.9	2.9
家具・家事用品	323	90.9	▲ 4.7	1.4	95.4	0.4	7.6
家庭用耐久財	120	78.0	▲ 8.5	2.8	85.3	0.0	14.9
室内装備品	24	93.9	▲ 2.3	▲ 5.5	96.1	▲ 0.9	▲ 3.3
寝具類	16	106.6	▲ 4.1	1.9	111.2	▲ 1.1	6.2
家事雑貨	62	99.6	▲ 1.0	2.5	100.6	▲ 0.6	3.0
家事用消耗品	80	96.7	▲ 4.6	0.9	101.4	2.5	8.2
家事サービス	21	101.1	0.0	1.7	101.1	0.0	1.7

平成22年=100

中 分 類	ウ エ イ ト	平成26年6月			(前月)平成26年5月		
		指 数	前月比 (%)	前 年 同月比 (%)	指 数	前月比 (%)	前 年 同月比 (%)
<b>被服及び履物</b>	370	98.9	▲ 0.5	▲ 1.2	99.4	▲ 0.4	0.1
衣料	142	98.9	▲ 1.3	▲ 0.8	100.1	▲ 0.7	0.5
シャツ・セーター・下着類	115	99.6	0.1	▲ 0.8	99.5	▲ 0.1	▲ 0.9
履物類	48	93.2	0.0	▲ 2.3	93.2	0.1	▲ 2.3
他の被服類	33	98.8	0.0	▲ 7.6	98.8	▲ 0.7	0.7
被服関連サービス	32	105.6	0.0	4.2	105.6	0.0	4.2
<b>保健医療</b>	338	102.1	0.0	2.6	102.1	▲ 0.6	3.2
医薬品・健康保持用摂取品	92	99.7	0.1	5.3	99.6	▲ 2.3	5.3
保健医療用品・器具	63	107.1	▲ 0.3	3.6	107.4	▲ 0.1	6.6
保健医療サービス	184	101.5	0.0	1.0	101.5	0.0	1.0
<b>交通・通信</b>	1710	106.1	0.1	3.7	106.0	▲ 0.3	3.5
交通	128	106.9	▲ 0.5	6.7	107.4	0.0	6.6
自動車等関係費	1194	108.5	0.6	3.9	107.8	▲ 0.7	3.4
通信	389	98.7	▲ 1.0	1.8	99.7	0.7	2.9
<b>教 育</b>	400	102.5	0.0	1.9	102.5	0.1	1.9
授業料等	289	101.8	0.0	1.8	101.8	0.2	1.8
教科書・学習参考教材	15	110.0	0.0	1.2	110.0	0.0	1.2
補習教育	95	103.4	0.0	2.3	103.4	0.0	2.3
<b>教養娯楽</b>	1037	101.3	0.2	4.8	101.1	1.1	3.8
教養娯楽用耐久財	167	74.0	▲ 1.3	▲ 7.5	75.0	1.0	▲ 9.7
教養娯楽用品	196	108.8	0.8	17.6	108.0	1.1	16.3
書籍・他の印刷物	119	104.0	0.2	3.0	103.8	0.0	2.9
教養娯楽サービス	555	106.3	0.3	4.1	105.9	1.4	3.3
<b>諸 雑 費</b>	582	107.8	▲ 0.3	3.7	108.1	0.1	4.0
理美容サービス	100	100.2	0.3	1.6	99.9	0.3	1.3
理美容用品	119	101.6	▲ 0.7	2.0	102.3	0.2	2.6
身の回り用品	48	109.0	▲ 2.3	4.2	111.6	0.6	6.7
たばこ	44	131.6	0.0	4.2	131.6	0.0	4.2
他の諸雑費	270	109.2	0.0	5.1	109.2	0.0	5.1
<b>(別 掲)</b>							
エネルギー	897	127.4	1.0	12.0	126.1	2.1	11.8
教育関係費	483	102.7	0.0	1.9	102.7	0.1	1.9
教養娯楽関係費	1090	101.5	0.1	4.8	101.3	1.0	3.8
情報通信関係費	462	100.8	▲ 0.9	2.0	101.6	0.6	2.9

## 4 山形市 10大費目指数の推移

平成22年=100

	総合	生鮮食品を除く総合	食料(酒類を除く)及びエネルギーを除く総合	食料	生鮮食品	住居	光熱・水道	家具・家事用品	被服及び履物	保健医療	交通・通信	教育	教養娯楽	諸雑費
ウエイト	10000	9605	6764	2463	395	1946	831	323	370	338	1710	400	1037	582
平成20年 平均	102.3	102.5	102.5	98.9	96.4	99.5	107.2	108.9	109.1	102.0	103.7	118.4	103.2	99.8
平成21年 平均	100.6	100.9	101.8	99.2	93.9	99.7	99.6	105.4	105.2	101.4	99.1	119.1	101.7	98.8
平成22年 平均	100.0	100.0	100.0	100.0	100.0	100.0	100.0	100.0	100.0	100.0	100.0	100.0	100.0	100.0
平成23年 平均	100.0	99.9	99.2	99.7	100.5	99.3	103.8	94.8	99.0	99.6	101.0	98.1	97.7	103.8
平成24年 平均	100.0	99.9	98.7	99.9	103.0	98.9	106.9	92.8	98.7	99.5	101.2	99.7	96.1	103.3
平成25年 平均	100.7	100.5	98.6	100.3	103.8	98.7	111.1	89.6	99.0	99.2	102.8	100.5	95.7	104.4
平成25年 6月	100.4	100.3	98.9	99.5	101.7	98.7	109.9	89.7	100.1	99.4	102.3	100.6	96.6	103.9
7月	100.4	100.4	98.6	99.4	98.9	98.7	110.2	89.1	98.7	99.2	103.1	100.6	95.9	103.8
8月	100.7	100.5	98.5	100.4	103.5	98.7	110.4	89.0	91.7	99.6	103.8	100.6	97.2	104.0
9月	101.3	101.2	99.0	100.4	103.6	98.7	114.3	89.5	102.6	99.4	103.9	100.6	96.5	104.1
10月	101.5	101.5	99.4	99.8	100.6	98.7	114.8	90.4	103.4	99.6	103.8	100.6	97.5	106.3
11月	101.4	101.4	99.1	100.3	102.0	98.7	115.0	90.4	103.3	99.5	103.5	100.6	95.9	106.5
12月	101.7	101.4	99.0	102.2	109.4	99.0	114.9	89.5	103.4	99.3	102.8	100.6	95.2	106.2
平成26年 1月	101.9	101.4	98.8	102.9	113.7	99.0	115.4	89.5	102.3	99.3	103.4	100.6	94.0	106.1
2月	101.7	101.2	98.6	102.8	114.5	98.8	115.4	91.5	94.9	99.3	103.3	100.6	95.0	106.2
3月	101.8	101.4	98.8	102.4	110.9	98.8	115.3	91.5	96.3	99.3	103.6	100.6	95.7	106.0
4月	104.2	103.9	100.9	105.8	112.0	99.2	116.2	95.0	99.7	102.7	106.3	102.4	100.0	108.0
5月	104.5	104.3	101.1	105.7	110.2	99.2	120.3	95.4	99.4	102.1	106.0	102.5	101.1	108.1
6月	104.3	104.3	100.8	105.2	104.7	99.2	120.4	90.9	98.9	102.1	106.1	102.5	101.3	107.8
<b>前 月 比 (%)</b>														
平成20年 平均	1.4	1.6	0.0	1.8	▲ 3.4	▲ 0.4	8.1	▲ 3.3	1.5	▲ 0.3	2.1	0.5	0.0	0.8
平成21年 平均	▲ 1.7	▲ 1.6	▲ 0.7	0.4	▲ 2.6	0.2	▲ 7.0	▲ 3.2	▲ 3.6	▲ 0.5	▲ 4.5	0.6	▲ 1.5	▲ 1.0
平成22年 平均	▲ 0.6	▲ 0.9	▲ 1.7	0.8	6.5	0.3	0.4	▲ 5.2	▲ 4.9	▲ 1.4	0.9	▲ 16.0	▲ 1.7	1.2
平成23年 平均	0.0	▲ 0.1	▲ 0.9	▲ 0.3	0.5	▲ 0.7	3.8	▲ 5.2	▲ 1.0	▲ 0.4	1.0	▲ 1.9	▲ 2.3	3.8
平成24年 平均	0.0	0.0	▲ 0.5	0.2	2.5	▲ 0.5	3.0	▲ 2.1	▲ 0.3	▲ 0.1	0.2	1.7	▲ 1.6	▲ 0.5
平成25年 平均	0.6	0.6	▲ 0.1	0.4	0.8	▲ 0.1	3.9	▲ 3.4	0.3	▲ 0.3	1.6	0.8	▲ 0.4	1.0
<b>前 月 比 (%)</b>														
平成25年 6月	0.0	▲ 0.1	▲ 0.1	▲ 0.2	1.6	0.0	0.6	1.2	0.8	0.5	0.0	0.0	▲ 0.8	0.0
7月	0.0	0.1	▲ 0.2	▲ 0.1	▲ 2.8	0.0	0.3	▲ 0.6	▲ 1.4	▲ 0.2	0.7	0.0	▲ 0.8	▲ 0.1
8月	0.3	0.1	▲ 0.1	1.0	4.7	0.0	0.2	▲ 0.1	▲ 7.0	0.4	0.7	0.0	1.4	0.2
9月	0.7	0.7	0.4	0.0	0.1	▲ 0.1	3.5	0.6	11.9	▲ 0.2	0.1	0.0	▲ 0.7	0.1
10月	0.2	0.3	0.4	▲ 0.6	▲ 2.9	0.0	0.4	0.9	0.7	0.2	▲ 0.1	0.0	1.0	2.1
11月	▲ 0.1	▲ 0.1	▲ 0.3	0.5	1.4	0.0	0.2	0.0	0.0	▲ 0.1	▲ 0.3	0.0	▲ 1.6	0.2
12月	0.3	0.0	▲ 0.1	1.8	7.2	0.3	0.0	▲ 1.0	0.0	▲ 0.2	▲ 0.7	0.0	▲ 0.7	▲ 0.2
平成26年 1月	0.2	0.0	▲ 0.2	0.8	3.9	0.0	0.4	0.0	▲ 1.1	0.0	0.6	0.0	▲ 1.2	▲ 0.1
2月	▲ 0.2	▲ 0.2	▲ 0.2	▲ 0.1	0.7	▲ 0.1	0.0	2.2	▲ 7.2	0.0	0.0	0.0	1.0	0.1
3月	0.1	0.2	0.2	▲ 0.4	▲ 3.1	0.0	▲ 0.2	0.1	1.5	0.0	0.3	0.0	0.8	▲ 0.2
4月	2.4	2.4	2.1	3.3	1.0	0.3	0.8	3.8	3.6	3.4	2.5	1.8	4.5	1.8
5月	0.3	0.4	0.2	▲ 0.2	▲ 1.6	0.0	3.5	0.4	▲ 0.4	▲ 0.6	▲ 0.3	0.1	1.1	0.1
6月	▲ 0.2	0.0	▲ 0.3	▲ 0.4	▲ 5.0	0.0	0.1	▲ 4.7	▲ 0.5	0.0	0.1	0.0	0.2	▲ 0.3
<b>前 年 同 月 比 (%)</b>														
平成25年 6月	0.5	0.4	▲ 0.1	0.3	3.0	▲ 0.2	2.5	▲ 3.6	▲ 2.0	▲ 1.1	1.8	0.4	0.6	0.6
7月	0.9	0.7	0.0	1.0	5.0	▲ 0.5	2.9	▲ 3.7	5.4	▲ 0.4	2.8	0.4	▲ 1.0	0.5
8月	1.0	0.7	▲ 0.2	2.0	9.3	▲ 0.2	2.4	▲ 1.6	▲ 1.4	0.2	3.3	0.4	▲ 1.9	0.6
9月	1.3	1.1	0.1	1.4	6.9	▲ 0.2	6.1	▲ 1.8	3.3	▲ 0.7	2.7	0.4	▲ 1.4	0.7
10月	1.5	1.4	0.7	0.3	4.5	▲ 0.1	6.7	▲ 0.4	3.4	▲ 0.2	2.3	0.4	1.3	3.3
11月	2.0	1.9	1.0	1.6	6.9	▲ 0.1	7.2	0.5	2.2	0.0	2.8	0.4	2.5	3.3
12月	1.7	1.6	0.7	1.6	3.7	0.2	7.0	▲ 0.1	1.9	0.5	1.7	0.4	0.6	3.0
平成26年 1月	1.6	1.7	0.7	1.1	▲ 1.2	0.3	7.1	1.2	2.2	1.2	1.9	0.4	▲ 0.5	3.0
2月	2.0	1.7	1.1	2.7	9.6	0.2	5.9	2.0	3.8	0.7	1.1	0.4	2.0	3.0
3月	2.1	1.7	1.0	2.9	9.6	0.2	6.0	2.0	1.9	0.1	1.6	0.4	2.2	1.9
4月	3.8	3.7	2.2	6.0	6.9	0.5	7.0	4.0	0.3	3.7	3.6	1.8	4.7	4.0
5月	4.1	3.9	2.2	6.0	10.1	0.4	10.1	7.6	0.1	3.2	3.5	1.9	3.8	4.0
6月	3.9	3.9	2.0	5.8	2.9	0.5	9.6	1.4	▲ 1.2	2.6	3.7	1.9	4.8	3.7

## 5 全 国 10大費目指数の推移

平成22年＝100

	総合	生鮮食品を除く総合	食料(酒類を除く)及びエネルギーを除く総合	食料	生鮮食品	住居	光熱・水道	家具・家事用品	被服及び履物	保健医療	交通・通信	教育	教養娯楽	諸雑費
ウエイト	10000	9604	6828	2525	396	2122	704	345	405	428	1421	334	1145	569
平成20年 平均	102.1	102.3	102.0	100.1	96.9	100.6	104.5	107.1	102.1	100.6	104.1	109.7	104.3	99.1
平成21年 平均	100.7	101.0	101.2	100.3	94.5	100.4	100.2	104.8	101.2	100.5	99.0	110.6	101.7	98.7
平成22年 平均	100.0	100.0	100.0	100.0	100.0	100.0	100.0	100.0	100.0	100.0	100.0	100.0	100.0	100.0
平成23年 平均	99.7	99.8	99.1	99.6	99.0	99.8	103.3	94.4	99.7	99.3	101.2	97.9	96.0	103.8
平成24年 平均	99.7	99.7	98.5	99.7	99.6	99.5	107.3	91.7	99.7	98.5	101.5	98.2	94.5	103.5
平成25年 平均	100.0	100.1	98.3	99.6	99.5	99.1	112.3	89.7	100.1	98.0	102.9	98.8	93.6	104.8
平成25年 6月	99.8	100.0	98.3	98.6	93.8	99.0	112.8	89.7	101.1	98.2	102.7	98.8	93.4	104.3
7月	100.0	100.1	98.3	99.1	97.1	99.0	113.6	89.6	98.7	98.1	103.2	98.8	93.8	104.5
8月	100.3	100.4	98.5	99.3	97.9	99.0	114.2	88.9	96.6	98.0	104.3	98.8	95.4	104.4
9月	100.6	100.5	98.5	100.3	103.4	99.0	115.1	89.2	102.5	97.9	103.9	98.9	93.9	104.4
10月	100.7	100.7	98.8	100.2	101.5	98.9	115.2	89.7	102.8	98.1	103.3	98.9	94.2	106.8
11月	100.8	100.7	98.7	100.4	102.7	99.0	114.9	89.8	103.0	97.8	103.2	98.9	94.1	106.9
12月	100.9	100.6	98.7	101.0	106.2	98.9	114.6	89.7	102.4	97.6	103.3	98.9	94.2	106.9
平成26年 1月	100.7	100.4	98.2	101.6	108.6	98.9	114.6	91.0	96.7	97.6	103.3	99.0	93.1	106.9
2月	100.7	100.5	98.3	101.3	106.5	98.9	114.9	91.9	96.7	97.5	103.2	99.1	93.6	106.9
3月	101.0	100.8	98.6	101.2	104.9	98.9	115.5	91.6	99.4	97.6	103.5	99.3	94.2	107.2
4月	103.1	103.0	100.6	103.8	105.6	99.1	116.8	95.4	103.6	99.7	106.1	101.1	97.6	109.3
5月	103.5	103.4	100.7	103.9	106.3	99.1	121.7	94.9	103.6	99.6	106.5	101.1	97.5	109.2
6月	103.4	103.4	100.6	103.7	104.2	99.2	121.9	94.3	103.1	99.5	106.3	101.1	97.8	109.2
前月比 (%)														
平成20年 平均	1.4	1.5	0.0	2.6	▲ 0.4	0.2	6.0	▲ 0.3	0.5	▲ 0.3	2.0	0.7	▲ 0.5	0.4
平成21年 平均	▲ 1.4	▲ 1.3	▲ 0.7	0.2	▲ 2.5	▲ 0.2	▲ 4.2	▲ 2.2	▲ 0.9	▲ 0.1	▲ 4.9	0.9	▲ 2.5	▲ 0.4
平成22年 平均	▲ 0.7	▲ 1.0	▲ 1.2	▲ 0.3	5.8	▲ 0.4	▲ 0.2	▲ 4.6	▲ 1.2	▲ 0.5	1.0	▲ 9.6	▲ 1.7	1.3
平成23年 平均	▲ 0.3	▲ 0.3	▲ 1.0	▲ 0.4	▲ 1.0	▲ 0.2	3.3	▲ 5.6	▲ 0.3	▲ 0.7	1.2	▲ 2.1	▲ 4.0	3.8
平成24年 平均	0.0	▲ 0.1	▲ 0.6	0.1	0.5	▲ 0.3	3.9	▲ 2.9	0.0	▲ 0.8	0.3	0.3	▲ 1.6	▲ 0.2
平成25年 平均	0.4	0.4	▲ 0.2	▲ 0.1	▲ 0.1	▲ 0.4	4.6	▲ 2.2	0.3	▲ 0.6	1.4	0.5	▲ 1.0	1.2
前月比 (%)														
平成25年 6月	0.0	0.0	▲ 0.1	▲ 0.1	▲ 1.0	▲ 0.1	1.0	▲ 0.4	▲ 0.2	0.1	▲ 0.1	0.0	▲ 0.3	0.0
7月	0.2	0.1	0.0	0.5	3.5	0.0	0.7	▲ 0.1	▲ 2.4	▲ 0.1	0.6	0.0	0.5	0.2
8月	0.3	0.3	0.2	0.2	0.8	0.0	0.5	▲ 0.8	▲ 2.1	▲ 0.1	1.0	0.0	1.7	▲ 0.1
9月	0.3	0.1	0.0	1.0	5.6	0.0	0.8	0.3	6.0	▲ 0.1	▲ 0.4	0.1	▲ 1.6	0.0
10月	0.1	0.2	0.3	▲ 0.2	▲ 1.8	0.0	0.1	0.6	0.3	0.2	▲ 0.5	0.0	0.4	2.3
11月	0.0	0.0	0.0	0.3	1.1	0.0	▲ 0.3	0.1	0.2	▲ 0.3	▲ 0.1	0.0	▲ 0.2	0.1
12月	0.1	0.0	0.0	0.6	3.4	0.0	▲ 0.2	▲ 0.2	▲ 0.6	▲ 0.2	0.0	0.0	0.2	0.0
平成26年 1月	▲ 0.2	▲ 0.3	▲ 0.5	0.6	2.3	0.0	0.0	1.5	▲ 5.6	0.0	0.0	0.1	▲ 1.2	0.0
2月	0.0	0.1	0.1	▲ 0.3	▲ 2.0	0.0	0.2	1.0	0.1	▲ 0.1	▲ 0.1	0.1	0.5	0.0
3月	0.3	0.3	0.3	▲ 0.1	▲ 1.4	0.0	0.5	▲ 0.3	2.8	0.1	0.3	0.1	0.7	0.2
4月	2.1	2.2	2.0	2.5	0.6	0.3	1.1	4.2	4.2	2.2	2.5	1.8	3.7	2.0
5月	0.4	0.4	0.0	0.1	0.6	0.0	4.2	▲ 0.5	0.0	▲ 0.1	0.4	0.0	▲ 0.2	▲ 0.1
6月	▲ 0.1	0.0	▲ 0.1	▲ 0.2	▲ 2.0	0.0	0.1	▲ 0.6	▲ 0.4	▲ 0.1	▲ 0.2	0.0	0.3	0.0
前年同月比 (%)														
平成25年 6月	0.2	0.4	▲ 0.2	▲ 0.9	▲ 4.2	▲ 0.5	5.7	▲ 2.4	0.2	▲ 0.6	1.8	0.5	▲ 1.2	0.6
7月	0.7	0.7	▲ 0.1	0.1	2.3	▲ 0.4	6.4	▲ 1.9	0.8	▲ 0.6	2.6	0.5	▲ 0.9	1.0
8月	0.9	0.8	▲ 0.1	0.5	3.6	▲ 0.4	6.0	▲ 1.7	0.8	▲ 0.5	3.1	0.5	▲ 0.8	0.8
9月	1.1	0.7	0.0	1.7	11.0	▲ 0.4	5.4	▲ 1.3	0.7	▲ 0.7	2.5	0.7	▲ 0.6	0.7
10月	1.1	0.9	0.3	1.4	8.0	▲ 0.4	5.7	▲ 0.9	0.6	▲ 0.5	1.7	0.7	0.0	3.2
11月	1.5	1.2	0.6	1.9	11.1	▲ 0.4	5.7	▲ 0.2	0.6	▲ 0.4	2.3	0.7	1.2	3.3
12月	1.6	1.3	0.7	2.2	9.8	▲ 0.4	5.5	0.3	0.6	▲ 0.4	2.1	0.7	1.6	3.4
平成26年 1月	1.4	1.3	0.7	1.3	2.8	▲ 0.3	5.6	1.9	0.3	▲ 0.4	2.0	0.7	1.0	3.5
2月	1.5	1.3	0.8	2.0	7.8	▲ 0.3	5.8	2.1	1.3	▲ 0.5	1.3	0.7	1.6	3.4
3月	1.6	1.3	0.7	2.4	9.1	▲ 0.3	6.3	1.6	0.4	▲ 0.4	1.2	0.8	1.4	2.9
4月	3.4	3.2	2.3	5.0	10.0	0.0	6.9	5.4	2.2	1.9	3.2	2.3	4.5	4.8
5月	3.7	3.4	2.2	5.3	12.1	0.1	8.9	5.4	2.3	1.6	3.7	2.3	4.0	4.7
6月	3.6	3.3	2.3	5.1	11.1	0.1	8.1	5.1	2.0	1.4	3.6	2.3	4.7	4.7

## 6 東北6県 県庁所在市別総合指数

平成22年=100

	全 国	東 北	青森市	盛岡市	仙台市	秋田市	山形市	福島市
平成20年 平均	102.1	102.5	102.4	103.1	102.5	102.3	102.3	102.7
平成21年 平均	100.7	100.6	100.3	101.6	100.8	100.3	100.6	101.1
平成22年 平均	100.0	100.0	100.0	100.0	100.0	100.0	100.0	100.0
平成23年 平均	99.7	100.0	100.1	100.0	99.3	100.0	100.0	99.5
平成24年 平均	99.7	100.2	99.3	99.9	98.8	99.7	100.0	99.9
平成25年 平均	100.0	100.8	99.6	100.7	99.5	100.0	100.7	99.8
平成25年 6月	99.8	100.4	99.1	100.4	99.1	99.5	100.4	99.5
7月	100.0	100.5	99.3	100.5	99.4	99.8	100.4	99.4
8月	100.3	100.8	99.4	100.7	99.7	99.9	100.7	99.6
9月	100.6	101.7	100.4	101.4	100.4	100.4	101.3	100.5
10月	100.7	101.6	100.4	101.4	100.2	100.6	101.5	100.5
11月	100.8	101.7	100.4	101.2	100.3	100.6	101.4	100.7
12月	100.9	101.9	100.8	101.4	100.4	101.0	101.7	100.9
平成26年 1月	100.7	101.8	101.0	101.0	100.1	101.2	101.9	100.5
2月	100.7	101.9	101.2	101.2	100.4	101.2	101.7	100.8
3月	101.0	102.0	101.1	101.2	100.7	101.2	101.8	101.2
4月	103.1	104.4	103.3	103.6	102.9	103.6	104.2	103.4
5月	103.5	104.8	103.7	104.0	103.1	103.7	104.5	104.0
6月	103.4	104.7	103.8	104.1	103.1	103.7	104.3	104.3
<b>前 年 比 (%)</b>								
平成20年 平均	1.4	2.0	2.4	2.0	1.1	1.1	1.4	2.0
平成21年 平均	▲ 1.4	▲ 1.9	▲ 2.1	▲ 1.5	▲ 1.7	▲ 2.0	▲ 1.7	▲ 1.6
平成22年 平均	▲ 0.7	▲ 0.6	▲ 0.3	▲ 1.6	▲ 0.8	▲ 0.3	▲ 0.6	▲ 1.1
平成23年 平均	▲ 0.3	0.0	0.1	0.0	▲ 0.7	0.0	0.0	▲ 0.5
平成24年 平均	0.0	0.1	▲ 0.8	0.0	▲ 0.5	▲ 0.3	0.0	0.3
平成25年 平均	0.4	0.7	0.3	0.7	0.7	0.3	0.6	▲ 0.1
<b>前 月 比 (%)</b>								
平成25年 6月	0.0	▲ 0.1	0.0	▲ 0.1	▲ 0.2	0.0	0.0	0.1
7月	0.2	0.1	0.2	0.1	0.3	0.4	0.0	0.0
8月	0.3	0.3	0.1	0.2	0.3	0.1	0.3	0.2
9月	0.3	0.9	1.0	0.6	0.8	0.4	0.7	0.9
10月	0.1	▲ 0.1	0.0	0.0	▲ 0.2	0.2	0.2	0.0
11月	0.0	0.1	0.0	▲ 0.2	0.0	0.0	▲ 0.1	0.2
12月	0.1	0.2	0.4	0.3	0.1	0.3	0.3	0.2
平成26年 1月	▲ 0.2	0.0	0.2	▲ 0.4	▲ 0.3	0.2	0.2	▲ 0.4
2月	0.0	0.1	0.2	0.2	0.3	0.0	▲ 0.2	0.3
3月	0.3	0.1	▲ 0.1	0.0	0.3	0.0	0.1	0.4
4月	2.1	2.3	2.2	2.4	2.2	2.3	2.4	2.2
5月	0.4	0.4	0.4	0.4	0.2	0.2	0.3	0.5
6月	▲ 0.1	▲ 0.1	0.1	0.1	0.0	▲ 0.1	▲ 0.2	0.3
<b>前 年 同 月 比 (%)</b>								
平成25年 6月	0.2	0.4	0.0	0.6	0.6	0.1	0.5	▲ 0.5
7月	0.7	0.9	0.6	0.8	1.0	0.4	0.9	0.1
8月	0.9	1.0	1.0	1.0	1.1	0.5	1.0	0.0
9月	1.1	1.6	1.6	1.2	1.8	0.9	1.3	0.9
10月	1.1	1.5	1.5	1.3	1.6	1.4	1.5	1.0
11月	1.5	2.0	1.8	1.6	1.9	2.0	2.0	1.4
12月	1.6	2.0	2.1	1.6	1.7	1.9	1.7	1.5
平成26年 1月	1.4	1.7	1.9	1.2	1.3	1.7	1.6	1.3
2月	1.5	1.8	2.1	1.2	1.9	1.8	2.0	1.8
3月	1.6	1.8	2.1	1.1	1.9	1.4	2.1	1.9
4月	3.4	3.9	4.2	3.1	3.8	3.9	3.8	4.1
5月	3.7	4.3	4.7	3.5	3.8	4.3	4.1	4.7
6月	3.6	4.3	4.8	3.6	4.0	4.2	3.9	4.9

## 7 消費者物価地域差指数 (持家の帰属家賃を除く総合)

51市(都道府県庁所在市及び政令指定都市)平均=100

	51市平均	青森市	盛岡市	仙台市	秋田市	山形市	福島市
平成24年 平均	100.0	99.5	98.7	97.8	97.3	101.3	101.6
平成25年 平均	100.0	99.5	98.9	98.3	97.3	101.5	101.4



## 消費者物価指数の概要

### 1 消費者物価指数とは

消費者物価指数とは、物価の変動を時系列的に測定するもので、基準となる時点と比べて、どの程度上昇または下落したかを比率で表した数値のことです。

指数の基準時は5年ごとに見直しが行われ、平成22年から5年間は平成22年基準(平成22年=100)となります。

### 2 指数品目

指数計算に用いられる品目は、家計の消費支出の中で重要度が高いこと、価格変動の面で代表性があること、継続調査が可能であることなどの観点から選定された品目で、平成22年基準では583品目(沖縄県のみで調査する5品目を除く)となっております。

### 3 指数の計算方法

指数は、基準時加重相対法算式(ラスパイレス型)により算定されます。

$$\text{比較時の指数値} = \frac{\left( \frac{\text{比較時価格}}{\text{基準時価格}} \times \text{基準時の品目ウェイト} \right) \text{の合計}}{\text{基準時の品目ウェイトの合計}}$$

### 4 ウェイト

ウェイトとは、指数の計算の際に使用される家計の消費支出全体に占める品目別支出金額の割合(重み:ウェイト)のことで、平成22年基準は、平成22年家計調査の結果(1ヶ月1世帯あたりの平均支出金額)を基に作成されております。

生鮮食品(生鮮魚介・生鮮野菜・生鮮果物)は、月別ウェイトが用いられます。

### 5 価格調査

品目の価格調査は、「小売物価統計調査」(総務省所管)により毎月行われます。

### 6 各品目の調査日

- ・生鮮食品の一部・切り花(約40品目):毎月3回。上旬(5日を含む週の水・木・金曜日のうち1日)  
中旬(12日 〃 )  
下旬(22日 〃 )
- ・上記を除く品目(自動車等関係費、衣料、他の光熱など):毎月1回。(12日を含む週の水・木・金曜日のうち1日)
- ・授業料:毎年4月・9月の2回。
- ・家賃(民営):毎月1回。(12日を含む週の水・木・金曜日のうち1日)
- ・家賃(公営):毎月1回。(12日を含む週の金曜日)

#### 【利用上の注意】

この月報は、総務省統計局が作成する資料に基づき作成したものです。

◎ 総務省統計局(消費者物価指数)のホームページアドレス

<http://www.stat.go.jp/data/cpi/index.htm>

《この資料に関する問い合わせ先》

山形県企画振興部 統計企画課 生活統計担当

TEL : 023-630-2186・2177 FAX : 023-630-2185

◎ 山形県のホームページアドレス

<http://www.pref.yamagata.jp/>

ホームページ内の掲載場所

トップページ → 左下の「基本情報」

→ 「県例規集・県広報・統計」

→ 「山形県の統計情報(統計企画課)」